



# KREISBLATT des Kreises Rendsburg-Eckernförde



Amtliches Mitteilungsblatt des Kreises Rendsburg-Eckernförde

---

Jahrgang 2020

Mittwoch, 1. April 2020

Nr. 20

---

## Inhaltsverzeichnis

Bekanntmachung einer Allgemeinverfügung des Kreises Rendsburg-Eckernförde zum Betretungsverbot von stationären Einrichtungen der Pflege vom 31.03.2020	S. 231
Bekanntmachung einer Allgemeinverfügung des Kreises Rendsburg-Eckernförde über Maßnahmen zur Bekämpfung der Ausbreitung des neuartigen Coronavirus (SARS-CoV-2) auf dem Gebiet des Kreises Rendsburg-Eckernförde vom 31.03.2020	S. 236
Bekanntmachung einer Allgemeinverfügung des Kreises Rendsburg-Eckernförde über Maßnahmen zur Bekämpfung der Ausbreitung des neuartigen Coronavirus (SARS-CoV-2) auf dem Gebiet des Kreises Rendsburg-Eckernförde vom 01.04.2020	S. 249



- 231 -  
**Kreis Rendsburg-Eckernförde**  
Der Landrat  
Fachdienst Gesundheitsdienste

Postanschrift:  
Kreis Rendsburg-Eckernförde • Postfach 905 • 24758 Rendsburg

Auskunft erteilt:

Dr. Rolf-Oliver Schwemer

E-Mail-Adresse:

gesundheitsschutz@kreis-rd.de

Ihr Zeichen, Ihr Schreiben vom

Mein Zeichen, mein Schreiben vom

Rendsburg  
31.03.2020

**Allgemeinverfügung**  
**des Kreises Rendsburg-Eckernförde**  
**zum Betretungsverbot von stationären Einrichtungen der Pflege**

Gemäß § 28 Absatz 1 Satz 2 Infektionsschutzgesetz (IfSG) in Verbindung mit § 106 Abs. 2 Allgemeines Verwaltungsgesetz für das Land Schleswig-Holstein (Landesverwaltungsgesetz – LVwG) wird folgende Allgemeinverfügung mit Wirkung bis zum 19.04.2020 erlassen:

1. Das Betreten von stationären Einrichtungen der Pflege nach dem Selbstbestimmungsstärkungsgesetz ist grundsätzlich untersagt.
2. Vom Verbot gemäß Ziffer 1 ausgenommen sind:
  - a. Personen, die in der Einrichtung beruflich tätig sind;
  - b. Personen, die für die pflegerische, therapeutische oder medizinische Versorgung zwingend erforderlich sind;
  - c. Personen, die für die Aufrechterhaltung des Betriebes zwingend erforderlich sind, wie beispielsweise Handwerker für nicht aufschiebbare bauliche Maßnahmen am Gebäude sowie Reparaturen an Infrastruktureinrichtungen;



Dienstgebäude:  
Kaisersstraße 8  
24768 Rendsburg  
Telefon: +49 4331 202-0  
Telefax: +49 4331 202-295

Konten der Kreiskasse:  
Förde Sparkasse  
IBAN DE38 2105 0170 0000 1440 06; BIC NOLADE21KIE  
Sparkasse Mittelholstein  
IBAN DE69 2145 0000 0000 0018 30; BIC NOLADE21RDB

- d. Personen, die einen Angehörigen bei Vorliegen eines dringenden Notfalles, wie Sterbebegleitung besuchen (es darf zeitgleich neben dem Bewohner nur eine Person anwesend sein);
  - e. Personen, die Waren von Lieferanten an einen fest definierten Punkt in der Einrichtung übergeben.
3. Soweit die Ausnahmen nach Ziffer 2 zum Tragen kommen, haben die Personen ihren Besuch nach Maßgabe der Vorgaben der Einrichtung bei der Einrichtung anzukündigen. Die Einrichtungen haben sicherzustellen, dass geeignete Maßnahmen ergriffen und umgesetzt werden, um den Eintrag von Coronaviren (SARS-CoV-2) so weit wie möglich zu verhindern.
  4. Der Aufenthalt im öffentlichen Raum im Falle des Verlassens der Einrichtungen ist nur alleine, mit einer weiteren nicht im Haushalt lebenden Person oder im Kreis der Angehörigen des eigenen Hausstands gestattet. Dabei sind die Kontakte zu anderen Personen auf ein absolut notwendiges Minimum zu reduzieren und, wo immer möglich, ein Mindestabstand von mindestens 1,5 m einzuhalten.
  5. Die auf dem Beiblatt (Anlage 1) beigefügten Hygieneregeln sind in den vom Anwendungsbereich dieser Allgemeinverfügung erfassten Einrichtungen verbindlich zu beachten. Die Anlage 1 ist Bestandteil dieser Allgemeinverfügung.
  6. Diese Allgemeinverfügung gilt sofort ab dem Zeitpunkt der Bekanntmachung bis **einschließlich Sonntag, den 19. April 2020**. Eine Verlängerung ist möglich
  7. Auf die Strafbarkeit einer Zuwiderhandlung gegen die in den Ziffern 1 und 2 enthaltenen Anordnungen gemäß § 75 Absatz 1 Nr. 1; Absatz 3 IfSG wird hingewiesen.
  8. Die Anordnung ist gemäß § 28 Absatz 3 i.V.m. § 16 Absatz 8 IfSG sofort vollziehbar.
  9. Die Anordnung tritt mit der Bekanntgabe der Allgemeinverfügung in Kraft.
  10. Folgende Allgemeinverfügung wird durch diese Allgemeinverfügung konkretisiert und fortgeschrieben:

Allgemeinverfügung des Kreises Rendsburg-Eckernförde über Maßnahmen zur Bekämpfung der Ausbreitung des neuartigen Coronavirus (SARS-CoV-2) auf dem Gebiet des Kreises Rendsburg-Eckernförde vom 23.03.2020, 20.00 Uhr

## **Begründung**

Rechtsgrundlage für die getroffenen Maßnahmen ist § 28 Absatz 1 Infektionsschutzgesetz (IfSG). Nach Satz 1 hat die zuständige Behörde die notwendigen Schutzmaßnahmen zu treffen, wenn Kranke, Krankheitsverdächtige, Ansteckungsverdächtige oder Ausscheider festgestellt werden oder sich ergibt, dass ein Verstorbener krank, krankheitsverdächtig oder Ausscheider war, soweit und solange es zur Verhinderung der Verbreitung übertragbarer Krankheiten erforderlich ist. Nach Satz 2 kann die zuständige Behörde unter anderem Personen verpflichten, den Ort, an dem sie sich befinden, nicht zu verlassen oder von

ihr bestimmte Orte nicht zu betreten, bis die notwendigen Schutzmaßnahmen durchgeführt worden sind.

Vor dem Hintergrund der sehr dynamischen Verbreitung von Infektionen mit dem Coronavirus (SARS-CoV-2) und Erkrankungen an COVID-19 müssen unverzüglich umfänglich wirksame Maßnahmen zur Verzögerung der Ausbreitungsdynamik und zur Unterbrechung von Infektionsketten ergriffen werden. Weitreichende effektive Maßnahmen sind dazu dringend notwendig, um im Interesse des Gesundheitsschutzes die dauerhafte Aufrechterhaltung der wesentlichen Funktionen des Gesundheitssystems sowie der öffentlichen Sicherheit und Ordnung in Schleswig-Holstein soweit wie möglich sicherzustellen. Die großflächige Unterbrechung, Eindämmung bzw. Verzögerung der Ausbreitung des neuen Erregers im Land stellt – über die bereits ergriffenen Maßnahmen hinaus - das einzig wirksame Vorgehen dar, um diese Ziele zu erreichen.

In stationären Einrichtungen der Pflege leben besonders schutzbedürftige Personen, da sie durch Alter oder Vorerkrankungen einem besonderen Risiko durch das Coronavirus (SARS-CoV-2) ausgesetzt sind. Durch die angeordneten Maßnahmen soll das Infektionsgeschehen insgesamt durch möglichst umfassende kontaktreduzierende Maßnahmen verlangsamt werden. Im Sinne einer Härtefallregelung ist es aber erforderlich, dass Ausnahmen für besondere Einzelfälle zugelassen werden.

Die Ausnahmeregelung zu den Betretungsverboten ist erforderlich, um die zwingend notwendigen Behandlungs- und Betreuungskapazitäten in den stationären Einrichtungen der Pflege aufrechtzuerhalten.

Diese Anordnung tritt mit der Bekanntgabe der Allgemeinverfügung in Kraft.

Die Allgemeinverfügung ist bis einschließlich 19. April 2020 befristet.

Die Allgemeinverfügung findet ihre Grundlage in § 28 Absatz 1 Satz 1 und 2 IfSG. Zuwiderhandlungen sind daher strafbar nach § 75 Abs. 1 Nr. 1, Abs. 3 IfSG.

Die Anordnungen sind gemäß § 28 Abs. 3 i.V.m. § 16 Abs. 8 IfSG sofort vollziehbar. Widerspruch und Anfechtungsklage gegen Maßnahmen haben keine aufschiebende Wirkung.

Die Allgemeinverfügung und ihre Begründung kann während der Dienstzeiten im Kreis Rendsburg-Eckernförde, Kaiserstraße 8, 24768 Rendsburg eingesehen werden.

### **Rechtsbehelfsbelehrung**

Gegen diese Allgemeinverfügung kann innerhalb eines Monats nach Bekanntgabe Widerspruch erhoben werden. Der Widerspruch ist schriftlich, elektronisch oder zur Niederschrift beim Kreis Rendsburg-Eckernförde, Der Landrat, Fachdienst Gesundheitsdienste, Kaiserstraße 8, 24768 Rendsburg einzulegen.

Ist eine Rechtsanwältin oder ein Rechtsanwalt involviert oder erfolgt die elektronische Einlegung des Widerspruchs durch eine Behörde, kann sie über das besondere elektronische Anwaltspostfach bzw. Behördenpostfach an das besondere elektronische Behördenpostfach des Kreises Rendsburg-Eckernförde erfolgen.

Ein Widerspruch per E-Mail ist nicht zulässig. Bürgerinnen und Bürger können an das besondere elektronische Behördenpostfach des Kreises Rendsburg-Eckernförde nur fristwährend Widerspruch einlegen, wenn die Bürgerin oder der Bürger ein Bürger-EGVP-Konto (OSCI-Konto) besitzt und zusätzlich eine qualifizierte elektronische Signatur verwendet.

Der Widerspruch hat gemäß § 80 Abs. 2 Nr. 3 Verwaltungsgerichtsordnung (VwGO) keine aufschiebende Wirkung. Ein Antrag auf Anordnung der aufschiebenden Wirkung kann gemäß § 80 Abs. 5 VwGO beim Schleswig-Holsteinischen Verwaltungsgericht, Brockdorff-Rantzaus-Straße 13, 24837 Schleswig gestellt werden.



Dr. Rolf-Oliver Schwemer

Landrat

Anlage 1



infektionsschutz.de

Wissen, was schützt.

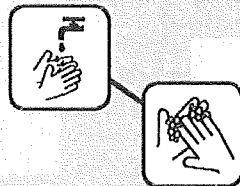
Infektionen vorbeugen:

# Die 10 wichtigsten Hygienetipps

Im Alltag begegnen wir vielen Erregern wie Viren und Bakterien. Einfache Hygienemaßnahmen tragen dazu bei, sich und andere vor ansteckenden Infektionskrankheiten zu schützen.

## 1. Regelmäßig Hände waschen

- ▶ wenn Sie nach Hause kommen,
- ▶ vor und während der Zubereitung von Speisen,
- ▶ vor den Mahlzeiten,
- ▶ nach dem Besuch der Toilette,
- ▶ nach dem Naseputzen, Husten oder Niesen,
- ▶ vor und nach dem Kontakt mit Erkrankten,
- ▶ nach dem Kontakt mit Tieren.



## 2. Hände gründlich waschen

- ▶ Hände unter fließendes Wasser halten,
- ▶ von allen Seiten mit Seife einreiben,
- ▶ dabei 20 bis 30 Sekunden Zeit lassen,
- ▶ unter fließendem Wasser abwaschen,
- ▶ mit einem sauberen Tuch trocknen.

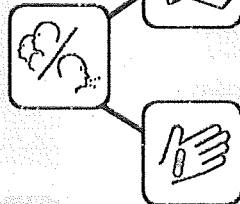


## 3. Hände aus dem Gesicht fernhalten

- ▶ Fassen Sie mit ungewaschenen Händen nicht an Mund, Augen oder Nase.

## 5. Im Krankheitsfall Abstand halten

- ▶ Kurieren Sie sich zu Hause aus.
- ▶ Verzichten Sie auf enge Körperkontakte, solange Sie ansteckend sind.
- ▶ Halten Sie sich in einem separaten Raum auf und benutzen Sie wenn möglich eine getrennte Toilette.
- ▶ Benutzen Sie Essgeschirr oder Handtücher nicht mit anderen gemeinsam.



## 4. Richtig husten und niesen

- ▶ Halten Sie beim Husten und Niesen Abstand von anderen und drehen sich weg.
- ▶ Benutzen Sie ein Taschentuch oder halten die Armbeuge vor Mund und Nase.

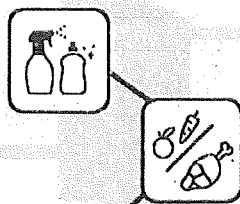


## 6. Wunden schützen

- ▶ Decken Sie Wunden mit einem Pflaster oder Verband ab.

## 7. Auf ein sauberes Zuhause achten

- ▶ Reinigen Sie insbesondere Küche und Bad regelmäßig mit üblichen Haushaltsreinigern.
- ▶ Lassen Sie Putzlappen nach Gebrauch gut trocknen und wechseln sie häufig aus.

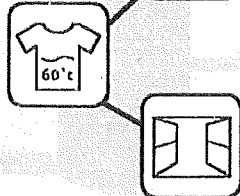


## 8. Lebensmittel hygienisch behandeln

- ▶ Bewahren Sie empfindliche Nahrungsmittel stets gut gekühlt auf.
- ▶ Vermeiden Sie den Kontakt von rohen Tierprodukten mit roh verzehrten Lebensmitteln.
- ▶ Erhitzen Sie Fleisch auf mindestens 70 °C.
- ▶ Waschen Sie Gemüse und Obst gründlich.

## 9. Geschirr und Wäsche heiß waschen

- ▶ Reinigen Sie Ess- und Küchenutensilien mit warmem Wasser und Spülmittel oder in der Spülmaschine.
- ▶ Waschen Sie Spüllappen und Putztücher sowie Handtücher, Waschlappen, Bettwäsche und Unterwäsche bei mindestens 60 °C.



## 10. Regelmäßig lüften

- ▶ Lüften Sie geschlossene Räume mehrmals täglich für einige Minuten.



Postanschrift:  
Kreis Rendsburg-Eckernförde • Postfach 905 • 24758 Rendsburg

Auskunft erteilt:

Cora von der Heide

E-Mail-Adresse:

gesundheitsschutz@kreis-rd.de

Ihr Zeichen, Ihr Schreiben vom

Mein Zeichen, mein Schreiben vom

Rendsburg

31.03.2020, 20.00 Uhr

***Hinweis: Änderungen sind mit fettem und kursivem Schriftbild kenntlich gemacht.***

### Allgemeinverfügung

#### des Kreises Rendsburg-Eckernförde

#### über Maßnahmen zur Bekämpfung der Ausbreitung des neuartigen Coronavirus (SARS-CoV-2) auf dem Gebiet des Kreises Rendsburg-Eckernförde

Sehr geehrte Damen und Herren,

gemäß § 28 Absatz 1 Satz 1 und 2 Infektionsschutzgesetz (IfSG) in Verbindung mit § 106 Abs. 2 Allgemeines Verwaltungsgesetz für das Land Schleswig-Holstein (Landesverwaltungsgesetz – LVwG) wird folgende Allgemeinverfügung erlassen:

1. Personen, die sich innerhalb der letzten 14 Tage in einem Risikogebiet oder einem besonders betroffenen Gebiet entsprechend der jeweils aktuellen Festlegung durch das Robert Koch-Institut (RKI) aufgehalten haben, dürfen für einen Zeitraum von 14 Tagen seit Rückkehr aus dem Risikogebiet oder des besonders betroffenen Gebiets folgende Einrichtungen nicht betreten:
  - a) Einrichtungen nach § 33 Nr. 1 bis 4 IfSG (Kindertageseinrichtungen und Kinderhorte, erlaubnispflichtige Kindertagespflegestellen, Schulen und Heime, in



IHRE BEHÖRDENNUMMER

Dienstgebäude:  
Kaiserstraße 8  
24768 Rendsburg  
Telefon: +49 4331 202-0  
Telefax: +49 4331 202-295

Konten der Kreiskasse:  
Förde Sparkasse  
IBAN DE38 2105 0170 0000 1440 06; BIC NOLADE21KIE  
Sparkasse Mittelholstein  
IBAN DE69 2145 0000 0000 0018 30; BIC NOLADE21RDB

- denen überwiegende minderjährige Personen betreut werden) sowie betriebserlaubte Einrichtungen nach § 45 SGB VIII (stationäre Erziehungshilfe),
- b) Einrichtungen nach § 23 Absatz 3 IfSG (Krankenhäuser, Einrichtungen für ambulantes Operieren, Vorsorge- oder Rehabilitationseinrichtungen, in denen eine den Krankenhäusern vergleichbare medizinische Versorgung erfolgt, Dialyseeinrichtungen, Tageskliniken, Entbindungseinrichtungen, Behandlungs- oder Versorgungseinrichtungen, die mit einer der in den Nummern 1 bis 6 genannten Einrichtungen vergleichbar sind, Arztpraxen, Zahnarztpraxen, Praxen sonstiger humanmedizinischer Heilberufe, Einrichtungen des öffentlichen Gesundheitsdienstes, in denen medizinische Untersuchungen, Präventionsmaßnahmen oder ambulante Behandlungen durchgeführt werden, ambulante Pflegedienste, die ambulante Intensivpflege in Einrichtungen, Wohngruppen oder sonstigen gemeinschaftlichen Wohnformen erbringen, und Rettungsdienste.); ausgenommen von dem Betretungsverbot sind behandlungsbedürftige Personen,
  - c) stationäre Einrichtungen der Pflege und der Eingliederungshilfe nach dem Selbstbestimmungsstärkungsgesetz (SbStG), ausgenommen von dem Betretungsverbot sind betreuungsbedürftige Personen,
  - d) Berufsschulen,
  - e) alle staatlichen und staatlich anerkannten Hochschulen des Landes nach § 1 Hochschulgesetz sowie
  - f) alle sonstigen öffentlichen Einrichtungen.

Allen anderen Reiserückkehrern aus alpinen Skigebieten wird dringend empfohlen, dieses Betretungsverbot ebenfalls zu beachten.

Das Gebiet des Landes Schleswig-Holstein gilt nicht als Risikogebiet. Weitere Gebiete können durch die oberste Landesgesundheitsbehörde als besonders betroffene Gebiete festgelegt werden. Auf die aktuellen Festlegungen weist der Kreis Rendsburg-Eckernförde auf seiner Homepage ([www.kreis-rendsborg-eckerfoerde.de](http://www.kreis-rendsborg-eckerfoerde.de)) hin.

2. **Schülerinnen und Schülern ab der 7. Klasse** von allgemeinbildenden Schulen, Förderzentren, berufsbildenden Schulen, Ergänzungs- und Ersatzschulen sowie von Schulen und Einrichtungen der dänischen Minderheit ist das Betreten der Schulen sowie die Teilnahme an schulischen Veranstaltungen untersagt. Dies gilt auch für die Schülerinnen und Schüler der Pflege- und Gesundheitsfachschulen sowie für Einrichtungen der überbetrieblichen Lehrlingsunterweisung.

Von diesem Betretungsverbot ausgenommen sind diejenigen Schülerinnen und Schüler, die einen täglichen, hohen Pflege- und Betreuungsaufwand benötigen, dem im häuslichen Rahmen nicht entsprochen werden kann. Für diese Schülerinnen und Schüler wird ein schulischer Notbetrieb (Betreuung) auf Elternwunsch nach Entscheidung der Schulleitung sichergestellt. Da diese Schülerschaft zur besonders vulnerablen Bevölkerungsgruppe gehört, sind entsprechende Schutzmaßnahmen zu beachten und ein strenger Maßstab anzulegen.

3. **Schülerinnen und Schülern bis zur 6. Klasse** von allgemeinbildenden Schulen, Förderzentren, Ergänzungs- und Ersatzschulen sowie von Schulen und Einrichtungen der dänischen Minderheit ist das Betreten der Schulen sowie die Teilnahme an schulischen Veranstaltungen untersagt.

**Ausgenommen** von diesen Verboten sind Kinder, bei denen beide Eltern oder ein alleinerziehender Elternteil in einem Bereich arbeiten, der für die Aufrechterhaltung kritischer Infrastrukturen notwendig ist und diese Eltern keine Alternativ-Betreuung



ihrer Kinder organisieren können. Ebenfalls ausgenommen sind Kinder von Personen, bei denen ein Elternteil in einer akutversorgungsrelevanten Einrichtung des Gesundheitswesens (insbesondere Arztpraxen, Krankenhäuser, Rettungsdienst und Apotheken) oder einer Pflegeeinrichtung oder in einem ambulanten Pflegedienst tätig ist.

Zu den kritischen Infrastrukturen nach dieser Verfügung zählen folgende Bereiche:

- Energie – Strom, Gas, Kraftstoffversorgung etc. (§ 2 BSI-KritisV),
- Wasser: Öffentliche Wasserversorgung, öffentliche Abwasserbeseitigung (§ 3 BSI-KritisV),
- Ernährung, Hygiene (Produktion, Groß- und Einzelhandel) – inkl. Zulieferung, Logistik (§ 4 BSI-KritisV),
- Informationstechnik und Telekommunikation – insb. Einrichtung zur Entstörung und Aufrechterhaltung der Netze (§ 5 BSI-KritisV),
- Gesundheit - Krankenhäuser, Rettungsdienst, Pflege, ggf. Niedergelassener Bereich, Medizinproduktehersteller, Arzneimittelhersteller, Apotheken, Labore, Sanitätsdienste der Bundeswehr (§ 6 BSI-KritisV),
- Fürsorge - Leistungsangebote der Eingliederungshilfe nach dem SGB IX; stationäre Einrichtungen der Jugendhilfe und ambulante sowie teilstationäre Angebote der Jugendhilfe als notwendige Voraussetzung für die Gewährleistung des Kindeswohls nach dem SGB VIII,
- Finanzen - ggf. Bargeldversorgung, Sozialtransfers (§ 7 BSI-KritisV),
- Transport und Verkehr – Logistik für die KRITIS, ÖPNV (§ 8 BSI-KritisV),
- Entsorgung (Müllabfuhr),
- Medien und Kultur - Risiko- und Krisenkommunikation,
- Staat und Verwaltung – Kernaufgaben der öffentlichen Verwaltung (Regierung und Verwaltung, Parlament), Polizei, Feuerwehr, Katastrophenschutz, Justiz, Veterinärwesen, Küstenschutz sowie
- Grundschullehrkräfte (soweit diese zur Aufrechterhaltung der Notbetreuung im Sinne dieser Verfügung eingesetzt werden), Sonderpädagoginnen an Förderzentren mit Internatsbetrieb, in Kindertageseinrichtungen Tätige und Tagespflegepersonen (soweit diese zur Aufrechterhaltung der Notbetreuung im Sinne dieser Verfügung eingesetzt werden).

Dabei sind in den o.a. Bereichen nur Personen erfasst, deren Tätigkeit für die Kernaufgaben der Infrastruktur relevant ist. Die Eltern haben dies durch die Angabe ihres Berufes gegenüber der Schule zu dokumentieren.

Von diesem Betretungsverbot ausgenommen sind ebenfalls diejenigen Schülerinnen und Schüler, die einen täglichen, hohen Pflege- und Betreuungsaufwand benötigen, dem im häuslichen Rahmen nicht entsprochen werden kann. Für diese Schülerinnen und Schüler wird ein schulischer Notbetrieb (Betreuung) auf Elternwunsch nach Entscheidung der Schulleitung sichergestellt. Da diese Schülerschaft zur besonderen vulnerablen Bevölkerungsgruppe gehört, sind entsprechende Schutzmaßnahmen zu beachten und ein strenger Maßstab anzulegen.

Nicht zulässig ist eine (Ferien-) Betreuung von Schulkindern in einer anderen Einrichtung.

4. Das Betreten **von Kindertagesstätten** (inkl. Krippen), Kinderhorten sowie die Teilnahme an vergleichbaren schulischen Betreuungsangeboten wie offene Ganztagschulen und ähnliche Betreuungsangebote außerhalb des elterlichen Haushaltes ist verboten.

Ausgenommen sind Angebote der erlaubnispflichtigen Kindertagespflege, bei denen am jeweiligen Standort maximal fünf Kinder betreut werden; ebenso nicht erfasst sind die sonstigen Angebote der Kindertagespflege, bei denen am jeweiligen Standort maximal fünf Kinder (ggf. zzgl. der eigenen Kinder der Kindertagespflegeperson) betreut werden. Neuaufnahmen sind nicht gestattet mit Ausnahme von Kindern die den Ausnahmebestimmungen zur Notbetreuung unterfallen. Die Betreuung von Kindern in Rahmen einer Kooperation von zwei Kindertagespflegepersonen mit mehr als fünf fremden Kindern insgesamt in einem Gebäude sowie gemeinsam genutzten Neben- und Funktionsräumen ist nicht erlaubt.

Angebote der erlaubnispflichtigen Kindertagespflege können nach vorstehenden Maßgaben aufrechterhalten, auf eine Notbetreuung beschränkt oder eingestellt werden.

Ausgenommen vom Betretungsverbot nach Satz 1 sind Kinder, bei denen die Eltern nach den Voraussetzungen von Ziffer 3 als Beschäftigte in Bereichen der kritischen Infrastrukturen zur Aufrechterhaltung dringend tätig sein müssen oder bei denen ein Elternteil in einer Einrichtung des Gesundheitswesens, einer Pflegeeinrichtung oder einem Pflegedienst nach Ziffer 3 dringend tätig sein muss. Die Eltern haben dies durch die Angabe ihres Berufes gegenüber der Einrichtung zu dokumentieren. Für Kinder und Jugendliche in schulischen Ganztagsangeboten oder Horten ab der 7. Schulklasse gilt diese Ausnahme nicht.

Vom Betretungsverbot ausgenommen sind diejenigen Beschäftigten und Bevollmächtigten, die zur Aufrechterhaltung der Notbetreuung erforderlich sind sowie Personen mit gesetzlichen Betretungsbefugnissen. Sofern und soweit in der Einrichtung oder Kindertagespflegestelle keine Notbetreuung vorgehalten wird, sind auch andere Beschäftigte der Einrichtung und bevollmächtigte Dienstleister vom Betretungsverbot ausgenommen.

Angebote der Notbetreuung sind nur in bestehenden Kindertageseinrichtungen und Kindertagespflegestellen zulässig. Es dürfen maximal bis zu fünf Kinder in einer Gruppe gleichzeitig betreut werden. Zu nutzen sind vorrangig bestehende Gruppen- und Personalstrukturen in der Regeleinrichtung der zu betreuenden Kinder. Die Gruppen sind räumlich strikt zu trennen und der Kontakt der Kinder aus verschiedenen Gruppen untereinander ist zu unterbinden. Auch die in den einzelnen Gruppen Tätigen haben den Kontakt untereinander möglichst zu vermeiden. Die erhöhten Anforderungen an Hand- und Flächenhygiene sind angemessen zu berücksichtigen. Die Gruppenzahl pro Einrichtung ist möglichst gering zu halten. Die Konzentration von Kindern aus verschiedenen Einrichtungen ist nicht zulässig, die Verteilung zur weiteren Vereinzelung der Gruppen hingegen schon.

Von diesem Betretungsverbot ausgenommen sind ebenfalls diejenigen Kinder, die einen täglichen, hohen Pflege- und Betreuungsaufwand benötigen, dem im häuslichen Rahmen nicht entsprochen werden kann oder die aus Sicht des Kinderschutzes besonders schützenswert sind. Diese Kinder können Angebote der Notbetreuung aufgrund einer Einzelfallentscheidung der Jugendamtsleitung in Anspruch nehmen. Da diese Kinder zur besonderen vulnerablen Bevölkerungsgruppe gehören, sind entsprechende Schutzmaßnahmen zu beachten und ein strenger Maßstab anzulegen.

5. Das Betreten der **Werkstätten für behinderte Menschen** sowie die Inanspruchnahme von Betreuungsangeboten in diesen Einrichtungen ist verboten für diejenigen Menschen mit Behinderung,
- die sich im stationären Wohnen befinden,
  - die bei Erziehungsberechtigten oder ihren Eltern wohnen und deren Betreuung sichergestellt ist,
  - die alleine oder in Wohngruppen wohnen und sich selbst versorgen können oder eine Betreuung erhalten.

Von diesem Betretungsverbot ausgenommen sind diejenigen Menschen mit Behinderung, die den Besuch der Werkstatt als eine tagesstrukturierende Maßnahme benötigen. Die Entscheidung trifft die Einrichtungsleitung.

6. In Vorsorge- und Rehaeinrichtungen werden ab sofort Vorsorge- und Rehabilitationsmaßnahmen untersagt.

Von dem Verbot sind Leistungen der Anschlussheilbehandlung ausgenommen. Diese sind vorrangig für Patientinnen und Patienten aus Schleswig-Holstein und Hamburg zu erbringen.

Die Regelungen gelten auch für psychosomatische Reha-Kliniken.

Für Patientinnen und Patienten bzw. betreute Personen, die bis 16. März 2020 Maßnahmen begonnen haben, dürfen die Maßnahmen durchgeführt werden. Entsprechende Leistungen in Einrichtungen, in denen Personen mit Pflegebedarf teilstationär untergebracht und verpflegt werden können (Tages- oder Nachtpflege), werden untersagt.

Von dem Verbot sind solche pflegebedürftigen Personen ausgenommen, die von Angehörigen versorgt und betreut werden, die als in Bereichen der kritischen Infrastruktur Beschäftigte im Sinne von Ziffer 3 dieser Verfügung zur Aufrechterhaltung dieser Strukturen und Leistungen erforderlich sind.

Von dem Verbot sind solche pflegebedürftigen Personen ausgenommen, die einen täglichen Pflege- und Betreuungsaufwand benötigen, dem im häuslichen Rahmen nicht entsprochen werden kann. Für diese Personen soll ein Notbetrieb nach Entscheidung der Einrichtungsleitung sichergestellt werden. Da pflegebedürftige Personen zur besonders vulnerablen Personengruppe gehören, sind entsprechende Schutzmaßnahmen zu beachten.

7. **Krankenhäuser, Vorsorge- und Rehabilitationseinrichtungen sowie die stationären Einrichtungen der Pflege und der Eingliederungshilfe nach § 36 Absatz 1 Nummer 2 IfSG haben Maßnahmen zu ergreifen,**
- **um den Eintrag von Corona-Viren zu erschweren,**
  - **Patienten und Personal zu schützen und**
  - **persönliche Schutzausrüstung einzusparen.**

**Für Personen, die nach Ziffer 8 diese Einrichtungen betreten dürfen, ist seitens der Einrichtung zu gewährleisten,**

- **dass Besucher registriert werden und die Einrichtung für maximal eine Stunde betreten,**

- **dass Besucher über persönliche Schutz- sowie Hygienemaßnahmen aufgeklärt werden und angehalten werden, diese dringend einzuhalten.**

**Kantinen, Cafeterien oder andere der Öffentlichkeit zugängliche Einrichtungen in Einrichtungen nach Satz 1 sind für Patienten und Besucher zu schließen.**

**Veranstaltungen wie Vorträge, Lesungen, Informationsveranstaltungen etc. sind in Einrichtungen nach Satz 1 zu unterlassen.**

- 8. Das Betreten von Krankenhäusern, Vorsorge- und Rehabilitationseinrichtungen sowie stationären Einrichtungen der Pflege und der Eingliederungshilfe nach § 36 Absatz 1 Nummer 2 IfSG ist untersagt.**

**Von diesem Verbot ausgenommen sind:**

- **Personen, die für die pflegerische, therapeutische oder medizinische Versorgung zwingend erforderlich sind,**
- **Personen, die für die Aufrechterhaltung des Betriebes zwingend erforderlich sind, wie beispielsweise Handwerker für nicht aufschiebbar bauliche Maßnahmen am Gebäude sowie Reparaturen an Infrastruktureinrichtungen und**
- **Personen, die Waren von Lieferanten an einen fest definierten Punkt in der Einrichtung übergeben.**

**Diese Ausnahmen gelten nicht für Personen mit akuten Atemwegserkrankungen. Diese dürfen die Einrichtung auch bei Vorliegen der sonstigen Voraussetzungen eines Ausnahmefalls nicht betreten.**

**Weitere Ausnahmen von Betretungsverbot nach Satz 1 dürfen die Einrichtungen nur nach strenger Prüfung im Einzelfall zulassen, sofern ein Besuch aus besonderen persönlichen Gründen unter Berücksichtigung des Schutzes der übrigen Mitpatienten bzw. Bewohner sowie der Mitarbeiterinnen und Mitarbeiter der jeweiligen Einrichtung dringend geboten oder medizinisch oder sozial-ethisch erforderlich ist.**

- 9. Die allgemeinversorgenden Krankenhäuser (Krankenhäuser mit einem Versorgungsauftrag als Maximalversorger, Schwerpunktversorger oder Grund- und Regelversorger) haben folgende weitere Maßnahmen umzusetzen:**
- **Aktivierung der Krankenhauseinsatzleitung nach dem Krankenhausalarmplan und tägliche Analyse der Versorgungssituation mindestens in Bezug auf die Notfallversorgung und COVID-19.**
  - **Planbare Aufnahmen sind ab sofort so zu reduzieren oder auszusetzen, dass zeitnah die Aufnahmekapazitäten für COVID-19 Patienten bereitstehen; das gilt insbesondere für die Kapazitäten in der Intensivmedizin.**
  - **Die allgemeinversorgenden Krankenhäuser mit einer Intensivstation unternehmen alles Notwendige, um ihre Beatmungskapazitäten zu erhöhen und die Funktionsfähigkeit der Intensivstationen zu sichern.**
  - **In den geriatrischen Kliniken und Abteilungen sind die Aufnahmen zu reduzieren. Es finden keine Aufnahmen mehr statt, die aufgrund von Einweisungen durch Vertragsärzte erfolgen. Es sei denn, eine Krankenhausbehandlung ist medizinisch dringend geboten.**

- Für geriatrische Tageskliniken gilt ein Aufnahmestopp. Die frei werdenden Ressourcen (Personal, Räume) sind für die stationäre Versorgung einzusetzen.
- Quarantäneersatzmaßnahmen.

10. Alle öffentlichen Veranstaltungen auf dem Gebiet des Kreises Rendsburg-Eckernförde sind untersagt.

Demonstrationen können nach Durchführung einer individuellen Verhältnismäßigkeitsprüfung zugelassen werden.

Ausgenommen sind Veranstaltungen, die der Aufrechterhaltung der öffentlichen Sicherheit und Ordnung dienen.

Die Durchführung von Sitzungen der staatlichen und kommunalen Gremien (Sitzungen der Stadt- und Gemeindevertretungen, der Kreistage sowie der Amtsausschüsse und der Verbandsversammlungen kommunaler Zweckverbände) ist unter Beachtung der entsprechenden Hinweise des Robert-Koch-Institutes und der Hygienestandards gestattet. Sitzungen sind nach den ergänzenden Hinweisen des Innenministeriums zum kommunalen Sitzungsdienst vom 23.03.2020 auf das unbedingt Erforderliche zu beschränken. Für diese Sitzungen gelten keine räumlichen Zutrittsbeschränkungen, sodass sie bei Bedarf auch unter anderem in Sporthallen, Räumen in Schulen sowie in Räumlichkeiten in Gaststätten durchgeführt werden können. Speisen oder Getränke dürfen nicht serviert werden. Die Öffentlichkeit kann auf das nach Ziffer 11 zulässige Maß reduziert werden. Sofern eine Beschlussfähigkeit des Gremiums nicht zu erwarten ist, weil z. B. ein Vertreter erkrankt, nicht erreichbar oder von einer Quarantänemaßnahme betroffen sind oder zu erwarten ist, dass sie aufgrund des hohen Infektionsrisikos an der Sitzung nicht teilnehmen werden, oder wenn keine geeigneten Räume zur Verfügung stehen, kann dies nach Maßgabe der ergänzenden Hinweise des Innenministeriums zum kommunalen Sitzungsdienst vom 23.03.2020 eine Grundlage für die Inanspruchnahme des Eilentscheidungsrechts darstellen.

Nicht unter den Veranstaltungsbegriff fällt die Teilnahme am öffentlichen Personennahverkehr oder der Aufenthalt an einer Arbeitsstätte.

11. Der Aufenthalt im öffentlichen Raum ist nur alleine, mit einer weiteren nicht im Haushalt lebenden Person oder im Kreis der Angehörigen des eigenen Hausstands gestattet. Dabei sind die Kontakte zu anderen Personen auf ein absolut notwendiges Minimum zu reduzieren und, wo immer möglich, ein Mindestabstand von mindestens 1,5 m einzuhalten.

12. Private Veranstaltungen wie Geburtstagsfeiern, Grillabende oder ähnliche Veranstaltungen, sind untersagt. Dies gilt auch in Wohnungen, auf Privatgrundstücken und in privaten Einrichtungen.

Kontakte zu anderen Personen außerhalb der Angehörigen des eigenen Hausstandes sind auf ein absolut nötiges Minimum zu reduzieren.

13. Die Durchführung von Lehrveranstaltungen (Präsenzveranstaltungen wie Vorlesungen, Seminaren und vergleichbaren Veranstaltungen) in allen staatlichen und staatlich anerkannten Hochschulen des Landes nach § 1 Hochschulgesetz ist untersagt.

Der Betrieb von Mensen und Hochschulbibliotheken ist untersagt.

Prüfungen sind, wo immer es möglich und zumutbar ist, zu verschieben. Kann das aus zwingenden Gründen nicht umgesetzt werden (z.B. Staatsexamina), muss gewährleistet sein, dass zwischen den Prüfungsteilnehmerinnen und -teilnehmern ausreichend Abstand gehalten werden kann. Prüfungen, die nach diesem strengen Maßstab nicht stattfinden können, müssen zu geeigneter Zeit nachgeholt werden.

Nicht beschränkt werden die Forschung sowie allgemeine Verwaltungs- und sonstige Tätigkeiten, die nicht im unmittelbaren Zusammenhang mit der Durchführung der Lehrveranstaltungen stehen.

14. Diese Allgemeinverfügung gilt sofort ab dem Zeitpunkt der Bekanntmachung **bis einschließlich Sonntag, den 19. April 2020**. Eine Verlängerung ist möglich.
15. Zuwiderhandlungen gegen die in den Ziffern 1 bis 13 enthaltenen Anordnungen sind mit Bußgeld bzw. Strafe bewehrt. Auf die Vorschriften § 73 Absatz 1a Nr. 6 und § 75 Absatz 1 Nr. 1; Absatz 3 IfSG wird hingewiesen.
16. Die Anordnung ist gemäß § 28 Abs. 3 i.V.m. § 16 Abs. 8 IfSG sofort vollziehbar.
17. Die Anordnung tritt mit der Bekanntgabe der Allgemeinverfügung in Kraft.
18. Folgende Allgemeinverfügungen werden durch diese Allgemeinverfügung ersetzt:

Allgemeinverfügung des Kreises Rendsburg-Eckernförde über Maßnahmen zur Bekämpfung der Ausbreitung des neuartigen Coronavirus SARS-CoV-2 auf dem Gebiet des Kreises Rendsburg-Eckernförde vom 23.03.2020, 20.00 Uhr

Allgemeinverfügung des Kreises Rendsburg-Eckernförde zum Betretungsverbot von stationären Einrichtungen der Pflege vom 31.03.2020

## **Begründung**

Rechtsgrundlage für die getroffenen Maßnahmen ist § 28 Absatz 1 Infektionsschutzgesetz (IfSG). Nach Satz 1 hat die zuständige Behörde die notwendigen Schutzmaßnahmen zu treffen, wenn Kranke, Krankheitsverdächtige, Ansteckungsverdächtige oder Ausscheider festgestellt werden oder sich ergibt, dass ein Verstorbener krank, krankheitsverdächtig oder Ausscheider war, soweit und solange es zur Verhinderung der Verbreitung übertragbarer Krankheiten erforderlich ist; sie kann insbesondere Personen verpflichten, den Ort, an dem sie sich befinden, nicht oder nur unter bestimmten Bedingungen zu verlassen oder von ihr bestimmte Orte oder öffentliche Orte nicht oder nur unter bestimmten Bedingungen zu betreten. Nach Satz 2 kann die zuständige Behörde Veranstaltungen oder sonstige Ansammlungen von Menschen beschränken oder verbieten und Badeanstalten oder in § 33 genannte Gemeinschaftseinrichtungen oder Teile davon schließen.

Die Regelungen dieser Allgemeinverfügung beruhen auf einem Runderlass gemäß § 3 Absatz 2 Satz 2 GDG des Ministeriums für Soziales, Gesundheit, Jugend, Familie und Senioren vom 14.03.2020 (Az. VIII 40 – 23141/2020).

Vor dem Hintergrund der sehr dynamischen der Verbreitung und von Infektionen mit dem SARS-CoV-2 Virus und Erkrankungen an COVID-19 müssen unverzüglich umfänglich wirksame Maßnahmen zur Verzögerung der Ausbreitungsdynamik und zur Unterbrechung von Infektionsketten ergriffen werden. Weitreichende effektive Maßnahmen sind dazu dringend notwendig, um im Interesse des Gesundheitsschutzes die dauerhafte Aufrechterhaltung der wesentlichen Funktionen des Gesundheitssystems sowie der öffentlichen Sicherheit und Ordnung in Schleswig-Holstein soweit wie möglich sicherzustellen. Die großflächige Unterbrechung, Eindämmung bzw. Verzögerung der Ausbreitung des neuen Erregers im Land stellt – über die bereits ergriffenen Maßnahmen hinaus - das einzig wirksam Vorgehen dar, um diese Ziele zu erreichen.

Die umgänglichen und differenzierten Maßnahmen zur Kontaktreduzierung in besonderen Bereichen der Gesellschaft dienen der Aufrechterhaltung der Funktionsfähigkeit des derzeit durch das Influenza-Geschehen hoch beanspruchten Gesundheitssystems über einen absehbar längeren Zeitraum hinaus. Für die stationären Einrichtungen muss dringend der notwendige Spielraum geschaffen werden, um die erforderliche Leistungsfähigkeit für die zu erwartenden erhöhten Behandlungserfordernisse für an COVID-19 Erkrankte zu sichern.

Diese und weitere kontaktreduzierende Maßnahmen tragen in besonderer Weise zum Schutz besonders vulnerable Bevölkerungsgruppen bei. Denn gegen den SARS-CoV-2 Virus steht derzeit keine Impfung bereit und es stehen noch keine gesicherten und flächendeckend verfügbaren Behandlungsmethoden zur Verfügung. Daher stellen die kontaktreduzierenden Maßnahmen und die Empfehlungen für die breite Bevölkerung das einzig wirksame Mittel zum Schutz der Gesundheit der Allgemeinheit und zur Aufrechterhaltung zentraler Infrastrukturen dar. Somit kommt den angeordneten Maßnahmen eine so erhebliche Bedeutung zu, dass auch weitgehende und tiefgreifende Einschränkungen dringend geboten und in dem jeweiligen Umfang verhältnismäßig und notwendig erscheinen. Insbesondere sind aufgrund der von allen Gesundheitsbehörden auf internationaler (WHO, CDC, ECDC) und nationaler Ebene (BMG, RKI, MSGJFS) bestätigten Lage aus fachlicher Sicht keine weniger eingriffsintensiven Schutzmaßnahmen denkbar, die in vergleichbarer Weise geeignet und effektiv wären, um die angestrebte breite Schutzwirkung zu erreichen.

Ausnahmen sind demzufolge in der Allgemeinverfügung nur aus besonderen Gründen geregelt. Wo aufgrund der Art der Einrichtungen oder Angebote möglich, werden anstelle von Verboten Beschränkungen mit der Anordnung geeigneter Schutzmaßnahmen bestimmt.

Ziffer 1: Die Verfügung nimmt die bereits bestehende Verfügung zur Beschränkung für Reiserückkehrer aus Risikogebieten auf. Die Bestimmungen dienen dem Schutz vor Einträgen des Erregers in besonders gefährdete Gemeinschaftseinrichtungen, Einrichtungen zur gesundheitlichen Versorgung und Betreuung. Besonders erfasst werden darüber hinaus Einrichtungen, bei denen aufgrund der bisherigen Erfahrungen und aufgrund der Mobilität der Personen in besonderer Weise mit Einträgen und erhöhten Übertragungen zu rechnen ist.

Risikogebiete und besonders betroffene Gebiete sind Gebiete, in denen eine fortgesetzte Übertragung von Mensch zu Mensch vermutet werden kann. Um dies festzulegen, verwendet das RKI verschiedene Indikatoren (u.a. Erkrankungshäufigkeit, Dynamik der Fallzahlen). In den durch das RKI festgestellten Risikogebieten und besonders betroffenen Gebieten besteht eine allgemein wesentlich erhöhte Infektionsgefahr, sodass Personen, die sich dort aufhielten, als ansteckungsverdächtig anzusehen sind. Es ist auf die aktuelle

Einstufung abzustellen. Es kommt nicht darauf an, dass diese Einschätzung bereits zum Zeitpunkt des Aufenthalts im Sinne der Ziffer 1 in dem Gebiet vom RKI festgestellt wurde. Kein Aufenthalt im Sinne der Ziffer 1 dieser Verfügung wird in der Regel bei einem bloßen Toilettengang, einem Tankvorgang oder einer üblichen Kaffeepause etwas im Sinne einer Durchreise gegeben sein.

Ziffer 2: In allgemeinbildenden Schulen, Förderzentren, Berufs- und Ersatzschulen, in Schulen und Einrichtungen der dänischen Minderheit sowie für die Schülerinnen und Schüler der Pflege- und Gesundheitsfachschulen und Einrichtungen der überbetrieblichen Lehrlingsunterweisung gilt ein Betretungsverbot sowie ein Verbot für die Teilnahme an schulischen Veranstaltungen.

Von diesem Betretungsverbot ausgenommen sind diejenigen Schülerinnen und Schüler, die einen täglichen, hohen Pflege- und Betreuungsaufwand benötigen, dem im häuslichen Rahmen nicht entsprochen werden kann. Für diese Schülerinnen und Schüler wird ein schulischer Notbetrieb (Betreuung) auf Elternwunsch nach Entscheidung der Schulleitung sichergestellt. Da diese Schülerschaft zur besonderen vulnerablen Bevölkerungsgruppe gehört, sind entsprechende Schutzmaßnahmen zu beachten.

Ziffer 3 und 4: Kinder und Jugendliche sind besonders schutzbedürftig. Dabei ist die Übertragungsfahr bei Kindern besonders hoch, weil kindliches Spiel in den frühkindlichen Einrichtungen regelmäßig einen spontanen engen körperlichen Kontakt der Kinder untereinander mit sich bringt. Nach den bisherigen Erkenntnissen erkranken Kinder nicht schwer an COVID-19. Sie können aber ebenso wie Erwachsene, ohne Symptome zu zeigen, Überträger des Coronavirus SARS-CoV-2 sein.

Die Anordnung der Schließung dient deshalb insbesondere dem Zweck, eine Ausbreitung von COVID-19 zeitlich und räumlich zu verlangsamen und in der gegenwärtigen Lage insbesondere von der noch anhaltenden Influenzawelle zu entkoppeln. Aus diesen Gründen ist nach Abwägung aller Umstände eine allgemeingültige Anordnung erforderlich, um die Verbreitung der Infektion im Bereich der Kinderbetreuung zu unterbinden.

Bei der Betreuung von Kindern sowohl in Gebäuden, als auch im Freien ist davon auszugehen, dass die folgenden, eine Weiterverbreitung von COVID-19 begünstigenden Sachverhalte in stärkerem Maße vorliegen:

- räumliche Nähe der Personen,
- erschwerte Einhaltung disziplinierter Hygienemaßnahmen,
- es ist wahrscheinlicher, dass Personen aus Krankenversorgung, Öffentlichem Gesundheitsdienst sowie Innerer Sicherheit und Ordnung betroffen würden, die es besonders zu schützen gilt. Dasselbe gilt für Risikopersonen, zumindest für höhere Altersgruppen.

Das Einhalten disziplinierter Hygieneetiketten ist zudem abhängig vom Alter und der Möglichkeit zur Übernahme von (Eigen-)Verantwortung und bedarf daher bei Kindern noch einer entwicklungsangemessenen Unterstützung durch Erwachsene. Diese Unterstützung kann in den Einrichtungen mit einer Vielzahl an betreuten Kindern seitens der Aufsichtspersonen nicht immer ununterbrochen sichergestellt werden. Vielmehr sehen die Räume in den Einrichtungen in aller Regel Rückzugsmöglichkeiten vor. Daher kann schon räumlich eine lückenlose Überwachung nicht immer gewährleistet werden. Damit steigt die Gefahr, dass sich Infektionen innerhalb der Einrichtung verbreiten und diese, sowohl von den betreuten Kindern als auch von den Betreuungspersonen, nach Hause in die Familien getragen werden.



Entsprechend Ziffer 4 dürfen die Personensorgeberechtigten die betreffenden Kinder nicht in die Einrichtungen bringen und das Recht auf Betreuung gegenüber dem Träger oder der Tagespflegeperson geltend machen. Der Rechtsanspruch auf Betreuung nach § 24 SGB VIII ist insoweit eingeschränkt.

Aufgrund der besonderen Verhältnisse in der Kindertagespflege werden dort Angebote bis zu maximal 5 betreuten Personen nicht vom Verbot erfasst.

Zur Sicherstellung der Verfügbarkeit des dringend erforderlichen Personals in den Bereichen der kritischen Infrastrukturen wird eine Ausnahmeregelung getroffen. Nur darauf bezogen – zur Sicherstellung eines Notangebotes für Kinder dieses Personenkreises – darf ein Angebot aufrechterhalten und das dazu dringend benötigte Personal tätig werden.

Insgesamt vom Betretungsverbot ausgenommen sind ebenfalls diejenigen Schülerinnen und Schüler, die einen täglichen, hohen Pflege- und Betreuungsaufwand benötigen, dem im häuslichen Rahmen nicht entsprochen werden kann. Für diese Schülerinnen und Schüler wird ein schulischer Notbetrieb (Betreuung) auf Elternwunsch nach Entscheidung der Schulleitung sichergestellt. Da diese Schülerschaft zur besonderen vulnerablen Bevölkerungsgruppe gehört, sind entsprechende Schutzmaßnahmen zu beachten.

Entsprechendes gilt für die in Ziffer 4 genannten Kinder.

Ziffer 5: In Werkstätten für behinderte Menschen gelten besondere Schutzbedürfnisse, denen durch die Regelungen Rechnung getragen wird.

Ziffern 6, 7, 8, 9: In allen Einrichtungen der medizinischen und pflegerischen Versorgung sowie der Betreuung steht der Schutz der vulnerablen Gruppen an höchster Stelle. Zugleich muss dringend die Leistungsfähigkeit dieser Einrichtungen auch auf längerer Sicht erhalten bzw. hergestellt werden. Die Besuche in diesen Einrichtungen werden daher grundsätzlich verboten. Nur aus medizinischen oder sozial-ethisch dringend gebotenen Fällen wird ein Besucher/eine Besucherin pro Tag zugelassen.

Für die Krankenhäuser mit besonderem Versorgungsauftrag werden Vorgaben erlassen, besondere Maßnahmen zur Sicherstellung der Leistungsfähigkeit umzusetzen.

Ziffer 10: Öffentliche Veranstaltungen stellen im Hinblick auf die hohe Übertragbarkeit des SARS-CoV-2 im Vergleich mit anderen übertragbaren Krankheiten eine besondere Gefährdung für die Ausbreitung dar. Aufgrund der mit einer Fluktuation von Personen bei einer Veranstaltung verbundenen Übertragungsrisiken, kann bei Veranstaltungen mit wechselnden Teilnehmern nicht statisch auf die zu einem bestimmten Zeitpunkt anwesende Personenzahl abgestellt werden. Abweichend von den bereits verfügbaren Verboten und Einschränkungen müssen daher alle Veranstaltungen verboten werden. Die Einhaltung von Auflagen, die regelmäßig strenge Vorgaben enthalten müssten, erscheint nicht mehr geeignet, die Ausbreitungsdynamik in dem erforderlichen Umfang einzudämmen.

Ziffer 11: Für diese Maßnahmen gelten die unter Ziffer 10 angestellten Überlegungen. Gleichwohl kann hier durch die Beachtung von Auflagen und der Sicherstellung von Schutzmaßnahmen der Ansteckungsgefahr deutlich entgegengewirkt werden. Zu dem öffentlichen Raum zählen insbesondere Straßen, Wege, Gehwege, Plätze, öffentliche Grünflächen und Parkanlagen.

Ziffer 12: Für diese Maßnahmen gelten die unter Ziffer 10 angestellten Überlegungen. Bei den in der Regelung genannten Bereichen ist davon auszugehen, dass es zu Ansammlungen einer größeren Anzahl von Menschen und damit unweigerlich zu näheren Körper-

kontakten kommt. Es ist daher notwendig, auch diese gänzlich zu untersagen, weil auch bei einer Beschränkung tatsächlich in der Realität eine Übertragung des Erregers nicht verlässlich unterbunden werden kann. Unter Berücksichtigung dieser Faktoren ist dies verhältnismäßig und gerechtfertigt, um der vorrangigen Gesundheitssicherung der Bevölkerung Rechnung zu tragen.

Ziffer 13: Die Studierenden an Hochschulen weisen gegenüber der sonstigen Bevölkerung eine signifikant höhere Reiseaktivität im internationalen Raum auf. Auch hier ist insbesondere für die Präsenzveranstaltungen von einer Vielzahl an Kontakten auf engem Raum auszugehen. Den Hochschulen bleibt es vorbehalten, alternative Angebote wie zum Beispiel online-Vorlesungen und ähnliche Formen des Lehrbetriebes weiter vorzuhalten.

Mensen und die Bibliotheken der Hochschulen sind zu schließen.

Prüfungen sollten, wo immer es möglich und zumutbar ist, verschoben werden. Kann das aus zwingenden Gründen nicht umgesetzt werden (z.B. Staatsexamina), muss gewährleistet sein, dass zwischen den Prüfungsteilnehmerinnen und -teilnehmern ausreichend Abstand gehalten werden kann. Prüfungen, die nach diesem strengen Maßstab nicht stattfinden können, müssen zu geeigneter Zeit nachgeholt werden.

Nicht beschränkt werden die Forschung sowie allgemeine Verwaltungs- und sonstige Tätigkeiten, die nicht im unmittelbaren Zusammenhang mit der Durchführung der Lehrveranstaltungen stehen.

Die Anordnung tritt mit der Bekanntgabe der Allgemeinverfügung in Kraft.

Sie bis einschließlich 19. April 2020 befristet.

Die Allgemeinverfügung findet ihre Grundlage in § 28 Absatz 1 Satz 1 und 2 IfSG. Zuwiderhandlungen sind daher bußgeldbewehrt nach § 73 Absatz 1a Nr. 6 sowie strafbewehrt nach § 75 Abs. 1 Nr. 1, Abs. 3 IfSG.

Die Anordnung ist gemäß § 28 Abs. 3 i.V.m. § 16 Abs. 8 IfSG sofort vollziehbar. Widerspruch und Anfechtungsklage gegen Maßnahmen haben keine aufschiebende Wirkung.

Die Allgemeinverfügung und ihre Begründung kann während der Dienstzeiten im Kreis Rendsburg-Eckernförde, Kaiserstraße 8, 24768 Rendsburg eingesehen werden.

### **Rechtsbehelfsbelehrung**

Gegen diese Allgemeinverfügung kann innerhalb eines Monats nach Bekanntgabe Widerspruch erhoben werden. Der Widerspruch ist schriftlich, elektronisch oder zur Niederschrift beim Kreis Rendsburg-Eckernförde, Der Landrat, Fachdienst Gesundheitsdienste, Kaiserstraße 8, 24768 Rendsburg einzulegen.

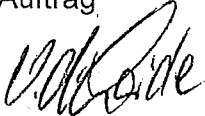
Ist eine Rechtsanwältin oder ein Rechtsanwalt involviert oder erfolgt die elektronische Einlegung des Widerspruchs durch eine Behörde, kann sie über das besondere elektronische Anwaltspostfach bzw. Behördenpostfach an das besondere elektronische Behördenpostfach des Kreises Rendsburg-Eckernförde erfolgen.

Ein Widerspruch per E-Mail ist nicht zulässig. Bürgerinnen und Bürger können an das besondere elektronische Behördenpostfach des Kreises Rendsburg-Eckernförde nur frist-

während Widerspruch einlegen, wenn die Bürgerin oder der Bürger ein Bürger-EGVP-Konto (OSCI-Konto) besitzt und zusätzlich eine qualifizierte elektronische Signatur verwendet.

Der Widerspruch hat gemäß § 80 Abs. 2 Nr. 3 Verwaltungsgerichtsordnung (VwGO) keine aufschiebende Wirkung. Ein Antrag auf Anordnung der aufschiebenden Wirkung kann gemäß § 80 Abs. 5 VwGO beim Schleswig-Holsteinischen Verwaltungsgericht, Brockdorff-Rantau-Straße 13, 24837 Schleswig gestellt werden.

Im Auftrag



Cora von der Heide



- 249 -  
**Kreis Rendsburg-Eckernförde**  
Der Landrat  
Fachdienst Gesundheitsdienste

Postanschrift:  
Kreis Rendsburg-Eckernförde • Postfach 905 • 24758 Rendsburg

Auskunft erteilt:

Dr. Rolf-Oliver Schwemer

E-Mail-Adresse:

gesundheitsschutz@kreis-rd.de

Ihr Zeichen, Ihr Schreiben vom

Mein Zeichen, mein Schreiben vom

Rendsburg

01.04.2020, 16.00 Uhr

**Hinweis: Änderungen sind mit fettem und kursivem Schriftbild kenntlich gemacht.**

### Allgemeinverfügung

#### des Kreises Rendsburg-Eckernförde

#### über Maßnahmen zur Bekämpfung der Ausbreitung des neuartigen Coronavirus (SARS-CoV-2) auf dem Gebiet des Kreises Rendsburg-Eckernförde

Sehr geehrte Damen und Herren,

gemäß § 28 Absatz 1 Satz 1 2. Halbsatz Infektionsschutzgesetz (IfSG) in Verbindung mit § 106 Abs. 2 Allgemeines Verwaltungsgesetz für das Land Schleswig-Holstein (Landesverwaltungsgesetz – LVwG) wird folgende Allgemeinverfügung erlassen:

1. Personen, die sich innerhalb der letzten 14 Tage in einem Risikogebiet oder einem besonders betroffenen Gebiet entsprechend der jeweils aktuellen Festlegung durch das Robert Koch-Institut (RKI) aufgehalten haben, dürfen für einen Zeitraum von 14 Tagen seit Rückkehr aus dem Risikogebiet oder des besonders betroffenen Gebiets folgende Einrichtungen nicht betreten:
  - a) Einrichtungen nach § 33 Nr. 1 bis 4 IfSG (Kindertageseinrichtungen und Kinderhorte, erlaubnispflichtige Kindertagespflegestellen, Schulen und Heime, in



Dienstgebäude:  
Kaiserstraße 8  
24768 Rendsburg  
Telefon: +49 4331 202-0  
Telefax: +49 4331 202-295

Konten der Kreiskasse:  
Förde Sparkasse  
IBAN DE38 2105 0170 0000 1440 06; BIC NOLADE21KIE  
Sparkasse Mittelholstein  
IBAN DE69 2145 0000 0000 0018 30; BIC NOLADE21ROB

- denen überwiegende minderjährige Personen betreut werden) sowie betriebserlaubte Einrichtungen nach § 45 SGB VIII (stationäre Erziehungshilfe),
- b) Einrichtungen nach § 23 Absatz 3 IfSG (Krankenhäuser, Einrichtungen für ambulantes Operieren, Vorsorge- oder Rehabilitationseinrichtungen, in denen eine den Krankenhäusern vergleichbare medizinische Versorgung erfolgt, Dialyseeinrichtungen, Tageskliniken, Entbindungseinrichtungen, Behandlungs- oder Versorgungseinrichtungen, die mit einer der in den Nummern 1 bis 6 genannten Einrichtungen vergleichbar sind, Arztpraxen, Zahnarztpraxen, Praxen sonstiger humanmedizinischer Heilberufe, Einrichtungen des öffentlichen Gesundheitsdienstes, in denen medizinische Untersuchungen, Präventionsmaßnahmen oder ambulante Behandlungen durchgeführt werden, ambulante Pflegedienste, die ambulante Intensivpflege in Einrichtungen, Wohngruppen oder sonstigen gemeinschaftlichen Wohnformen erbringen, und Rettungsdienste.); ausgenommen von dem Betretungsverbot sind behandlungsbedürftige Personen,
  - c) stationäre Einrichtungen der Pflege und der Eingliederungshilfe nach dem Selbstbestimmungsstärkungsgesetz (SbStG), ausgenommen von dem Betretungsverbot sind betreuungsbedürftige Personen,
  - d) Berufsschulen,
  - e) alle staatlichen und staatlich anerkannten Hochschulen des Landes nach § 1 Hochschulgesetz sowie
  - f) alle sonstigen öffentlichen Einrichtungen.

Allen anderen Reiserückkehrern aus alpinen Skigebieten wird dringend empfohlen, dieses Betretungsverbot ebenfalls zu beachten.

Das Gebiet des Landes Schleswig-Holstein gilt nicht als Risikogebiet. Weitere Gebiete können durch die oberste Landesgesundheitsbehörde als besonders betroffene Gebiete festgelegt werden. Auf die aktuellen Festlegungen weist der Kreis Rendsburg-Eckernförde auf seiner Homepage ([www.kreis-rendsborg-eckerfoerde.de](http://www.kreis-rendsborg-eckerfoerde.de)) hin.

2. **Schülerinnen und Schülern ab der 7. Klasse** von allgemeinbildenden Schulen, Förderzentren, berufsbildenden Schulen, Ergänzungs- und Ersatzschulen sowie von Schulen und Einrichtungen der dänischen Minderheit ist das Betreten der Schulen sowie die Teilnahme an schulischen Veranstaltungen untersagt. Dies gilt auch für die Schülerinnen und Schüler der Pflege- und Gesundheitsfachschulen sowie für Einrichtungen der überbetrieblichen Lehrlingsunterweisung.

Von diesem Betretungsverbot ausgenommen sind diejenigen Schülerinnen und Schüler, die einen täglichen, hohen Pflege- und Betreuungsaufwand benötigen, dem im häuslichen Rahmen nicht entsprochen werden kann. Für diese Schülerinnen und Schüler wird ein schulischer Notbetrieb (Betreuung) auf Elternwunsch nach Entscheidung der Schulleitung sichergestellt. Da diese Schülerschaft zur besonderen vulnerablen Bevölkerungsgruppe gehört, sind entsprechende Schutzmaßnahmen zu beachten und ein strenger Maßstab anzulegen.

3. **Schülerinnen und Schülern bis zur 6. Klasse** von allgemeinbildenden Schulen, Förderzentren, Ergänzungs- und Ersatzschulen sowie von Schulen und Einrichtungen der dänischen Minderheit ist das Betreten der Schulen sowie die Teilnahme an schulischen Veranstaltungen untersagt.

**Ausgenommen** von diesen Verboten sind Kinder, bei denen beide Eltern oder ein alleinerziehender Elternteil in einem Bereich arbeiten, der für die Aufrechterhaltung kritischer Infrastrukturen notwendig ist und diese Eltern keine Alternativ-Betreuung

ihrer Kinder organisieren können. Ebenfalls ausgenommen sind Kinder von Personen, bei denen ein Elternteil in einer akutversorgungsrelevanten Einrichtung des Gesundheitswesens (insbesondere Arztpraxen, Krankenhäuser, Rettungsdienst und Apotheken) oder einer Pflegeeinrichtung oder in einem ambulanten Pflegedienst tätig ist.

Zu den kritischen Infrastrukturen nach dieser Verfügung zählen folgende Bereiche:

- Energie – Strom, Gas, Kraftstoffversorgung etc. (§ 2 BSI-KritisV),
- Wasser: Öffentliche Wasserversorgung, öffentliche Abwasserbeseitigung (§ 3 BSI-KritisV),
- Ernährung, Hygiene (Produktion, Groß- und Einzelhandel) – inkl. Zulieferung, Logistik (§ 4 BSI-KritisV),
- Informationstechnik und Telekommunikation – insb. Einrichtung zur Entstörung und Aufrechterhaltung der Netze (§ 5 BSI-KritisV),
- Gesundheit - Krankenhäuser, Rettungsdienst, Pflege, ggf. Niedergelassener Bereich, Medizinproduktehersteller, Arzneimittelhersteller, Apotheken, Labore, Sanitätsdienste der Bundeswehr (§ 6 BSI-KritisV),
- Fürsorge - Leistungsangebote der Eingliederungshilfe nach dem SGB IX; stationäre Einrichtungen der Jugendhilfe und ambulante sowie teilstationäre Angebote der Jugendhilfe als notwendige Voraussetzung für die Gewährleistung des Kindeswohls nach dem SGB VIII,
- Finanzen - ggf. Bargeldversorgung, Sozialtransfers (§ 7 BSI-KritisV),
- Transport und Verkehr – Logistik für die KRITIS, ÖPNV (§ 8 BSI-KritisV),
- Entsorgung (Müllabfuhr),
- Medien und Kultur - Risiko- und Krisenkommunikation,
- Staat und Verwaltung – Kernaufgaben der öffentlichen Verwaltung (Regierung und Verwaltung, Parlament), Polizei, Feuerwehr, Katastrophenschutz, Justiz, Veterinärwesen, Küstenschutz sowie
- Grundschullehrkräfte (soweit diese zur Aufrechterhaltung der Notbetreuung im Sinne dieser Verfügung eingesetzt werden), Sonderpädagoginnen an Förderzentren mit Internatsbetrieb, in Kindertageseinrichtungen Tätige und Tagespflegepersonen (soweit diese zur Aufrechterhaltung der Notbetreuung im Sinne dieser Verfügung eingesetzt werden).

Dabei sind in den o.a. Bereichen nur Personen erfasst, deren Tätigkeit für die Kernaufgaben der Infrastruktur relevant ist. Die Eltern haben dies durch die Angabe ihres Berufes gegenüber der Schule zu dokumentieren.

Von diesem Betretungsverbot ausgenommen sind ebenfalls diejenigen Schülerinnen und Schüler, die einen täglichen, hohen Pflege- und Betreuungsaufwand benötigen, dem im häuslichen Rahmen nicht entsprochen werden kann. Für diese Schülerinnen und Schüler wird ein schulischer Notbetrieb (Betreuung) auf Elternwunsch nach Entscheidung der Schulleitung sichergestellt. Da diese Schülerschaft zur besonderen vulnerablen Bevölkerungsgruppe gehört, sind entsprechende Schutzmaßnahmen zu beachten und ein strenger Maßstab anzulegen.

Nicht zulässig ist eine (Ferien-) Betreuung von Schulkindern in einer anderen Einrichtung.

4. Das Betreten **von Kindertagesstätten** (inkl. Krippen), Kinderhorten sowie die Teilnahme an vergleichbaren schulischen Betreuungsangeboten wie offene Ganztagschulen und ähnliche Betreuungsangebote außerhalb des elterlichen Haushaltes ist verboten.

Ausgenommen sind Angebote der erlaubnispflichtigen Kindertagespflege, bei denen am jeweiligen Standort maximal fünf Kinder betreut werden; ebenso nicht erfasst sind die sonstigen Angebote der Kindertagespflege, bei denen am jeweiligen Standort maximal fünf Kinder (ggf. zzgl. der eigenen Kinder der Kindertagespflegeperson) betreut werden. Neuaufnahmen sind nicht gestattet mit Ausnahme von Kindern die den Ausnahmebestimmungen zur Notbetreuung unterfallen. Die Betreuung von Kindern in Rahmen einer Kooperation von zwei Kindertagespflegepersonen mit mehr als fünf fremden Kindern insgesamt in einem Gebäude sowie gemeinsam genutzten Neben- und Funktionsräumen ist nicht erlaubt.

Angebote der erlaubnispflichtigen Kindertagespflege können nach vorstehenden Maßgaben aufrechterhalten, auf eine Notbetreuung beschränkt oder eingestellt werden.

Ausgenommen vom Betretungsverbot nach Satz 1 sind Kinder, bei denen die Eltern nach den Voraussetzungen von Ziffer 3 als Beschäftigte in Bereichen der kritischen Infrastrukturen zur Aufrechterhaltung dringend tätig sein müssen oder bei denen ein Elternteil in einer Einrichtung des Gesundheitswesens, einer Pflegeeinrichtung oder einem Pflegedienst nach Ziffer 3 dringend tätig sein muss. Die Eltern haben dies durch die Angabe ihres Berufes gegenüber der Einrichtung zu dokumentieren. Für Kinder und Jugendliche in schulischen Ganztagsangeboten oder Horten ab der 7. Schulklasse gilt diese Ausnahme nicht.

Vom Betretungsverbot ausgenommen sind diejenigen Beschäftigten und Bevollmächtigten, die zur Aufrechterhaltung der Notbetreuung erforderlich sind sowie Personen mit gesetzlichen Betretungsbefugnissen. Sofern und soweit in der Einrichtung oder Kindertagespflegestelle keine Notbetreuung vorgehalten wird, sind auch andere Beschäftigte der Einrichtung und bevollmächtigte Dienstleister vom Betretungsverbot ausgenommen.

Angebote der Notbetreuung sind nur in bestehenden Kindertageseinrichtungen und Kindertagespflegestellen zulässig. Es dürfen maximal bis zu fünf Kinder in einer Gruppe gleichzeitig betreut werden. Zu nutzen sind vorrangig bestehende Gruppen- und Personalstrukturen in der Regeleinrichtung der zu betreuenden Kinder. Die Gruppen sind räumlich strikt zu trennen und der Kontakt der Kinder aus verschiedenen Gruppen untereinander ist zu unterbinden. Auch die in den einzelnen Gruppen Tätigen haben den Kontakt untereinander möglichst zu vermeiden. Die erhöhten Anforderungen an Hand- und Flächenhygiene sind angemessen zu berücksichtigen. Die Gruppenzahl pro Einrichtung ist möglichst gering zu halten. Die Konzentration von Kindern aus verschiedenen Einrichtungen ist nicht zulässig, die Verteilung zur weiteren Vereinzelnung der Gruppen hingegen schon.

Von diesem Betretungsverbot ausgenommen sind ebenfalls diejenigen Kinder, die einen täglichen, hohen Pflege- und Betreuungsaufwand benötigen, dem im häuslichen Rahmen nicht entsprochen werden kann oder die aus Sicht des Kinderschutzes besonders schützenswert sind. Diese Kinder können Angebote der Notbetreuung aufgrund einer Einzelfallentscheidung der Jugendamtsleitung in Anspruch nehmen. Da diese Kinder zur besonderen vulnerablen Bevölkerungsgruppe gehören, sind entsprechende Schutzmaßnahmen zu beachten und ein strenger Maßstab anzulegen.

5. Das Betreten der **Werkstätten für behinderte Menschen** sowie die Inanspruchnahme von Betreuungsangeboten in diesen Einrichtungen ist verboten für diejenigen Menschen mit Behinderung,
- die sich im stationären Wohnen befinden,
  - die bei Erziehungsberechtigten oder ihren Eltern wohnen und deren Betreuung sichergestellt ist,
  - die alleine oder in Wohngruppen wohnen und sich selbst versorgen können oder eine Betreuung erhalten.

Von diesem Betretungsverbot ausgenommen sind diejenigen Menschen mit Behinderung, die den Besuch der Werkstatt als eine tagesstrukturierende Maßnahme benötigen. Die Entscheidung trifft die Einrichtungsleitung.

6. In Vorsorge - und Rehaeinrichtungen werden ab sofort Vorsorge- und Rehabilitationsmaßnahmen untersagt.

Von dem Verbot sind Leistungen der Anschlussheilbehandlung ausgenommen. Diese sind vorrangig für Patientinnen und Patienten aus Schleswig-Holstein und Hamburg zu erbringen.

Die Regelungen gelten auch für psychosomatische Reha-Kliniken.

Für Patientinnen und Patienten bzw. betreute Personen, die bis 16. März 2020 Maßnahmen begonnen haben, dürfen die Maßnahmen durchgeführt werden. Entsprechende Leistungen in Einrichtungen, in denen Personen mit Pflegebedarf teilstationär untergebracht und verpflegt werden können (Tages- oder Nachtpflege), werden untersagt.

Von dem Verbot sind solche pflegebedürftigen Personen ausgenommen, die von Angehörigen versorgt und betreut werden, die als in Bereichen der kritischen Infrastruktur Beschäftigte im Sinne von Ziffer 3 dieser Verfügung zur Aufrechterhaltung dieser Strukturen und Leistungen erforderlich sind.

Von dem Verbot sind solche pflegebedürftigen Personen ausgenommen, die einen täglichen Pflege- und Betreuungsaufwand benötigen, dem im häuslichen Rahmen nicht entsprochen werden kann. Für diese Personen soll ein Notbetrieb nach Entscheidung der Einrichtungsleitung sichergestellt werden. Da pflegebedürftige Personen zur besonders vulnerablen Personengruppe gehören, sind entsprechende Schutzmaßnahmen zu beachten.

7. Krankenhäuser, Vorsorge- und Rehabilitationseinrichtungen sowie die stationären Einrichtungen der Pflege und der Eingliederungshilfe nach § 36 Absatz 1 Nummer 2 IfSG haben Maßnahmen zu ergreifen,
- um den Eintrag von Corona-Viren zu erschweren,
  - Patienten und Personal zu schützen und
  - persönliche Schutzausrüstung einzusparen.

Für Personen, die nach Ziffer 8 diese Einrichtungen betreten dürfen, ist seitens der Einrichtung zu gewährleisten,

- **dass Besucher über persönliche Schutz- sowie Hygienemaßnahmen aufgeklärt werden und angehalten werden, diese dringend einzuhalten und**



- dass Besucher registriert werden und die Einrichtung für maximal eine Stunde betreten. **Die zeitliche Begrenzung auf eine Stunde gilt nicht in Krankenhäusern für jeweils ein Elternteil oder Erziehungsberechtigte oder Erziehungsberechtigten für Kinder unter 14 Jahren sowie eine Person während der Geburt im Kreißsaal.**

Kantinen, Cafeterien oder andere der Öffentlichkeit zugängliche Einrichtungen in Einrichtungen nach Satz 1 sind für Patienten und Besucher zu schließen.

Veranstaltungen wie Vorträge, Lesungen, Informationsveranstaltungen etc. sind in Einrichtungen nach Satz 1 zu unterlassen.

8. Das Betreten von Krankenhäusern, Vorsorge- und Rehabilitationseinrichtungen sowie stationären Einrichtungen der Pflege und der Eingliederungshilfe nach § 36 Absatz 1 Nummer 2 IfSG ist **für Besucher** untersagt.

Von diesem Verbot ausgenommen sind:

- Personen, die für die pflegerische, therapeutische oder medizinische Versorgung zwingend erforderlich sind,
- Personen, die für die Aufrechterhaltung des Betriebes zwingend erforderlich sind, wie beispielsweise Handwerker für nicht aufschiebbar bauliche Maßnahmen am Gebäude sowie Reparaturen an Infrastruktureinrichtungen und
- Personen, die Waren von Lieferanten an einen fest definierten Punkt in der Einrichtung übergeben.

Diese Ausnahmen gelten nicht für Personen mit akuten Atemwegserkrankungen. Diese dürfen die Einrichtung auch bei Vorliegen der sonstigen Voraussetzungen eines Ausnahmefalls nicht betreten.

Weitere Ausnahmen von Betretungsverbot nach Satz 1 dürfen die Einrichtungen nur nach strenger Prüfung im Einzelfall zulassen, sofern ein Besuch aus besonderen persönlichen Gründen unter Berücksichtigung des Schutzes der übrigen Mitpatienten bzw. Bewohner sowie der Mitarbeiterinnen und Mitarbeiter der jeweiligen Einrichtung dringend geboten oder medizinisch oder sozial-ethisch erforderlich ist.

9. Die allgemeinversorgenden Krankenhäuser (Krankenhäuser mit einem Versorgungsauftrag als Maximalversorger, Schwerpunktversorger oder Grund- und Regelversorger) haben folgende weitere Maßnahmen umzusetzen:
  - Aktivierung der Krankenhauseinsatzleitung nach dem Krankenhausalarmplan und tägliche Analyse der Versorgungssituation mindestens in Bezug auf die Notfallversorgung und COVID-19.
  - Planbare Aufnahmen sind ab sofort so zu reduzieren oder auszusetzen, dass zeitnah die Aufnahmekapazitäten für COVID-19 Patienten bereitstehen; das gilt insbesondere für die Kapazitäten in der Intensivmedizin.
  - Die allgemeinversorgenden Krankenhäuser mit einer Intensivstation unternehmen alles Notwendige, um ihre Beatmungskapazitäten zu erhöhen und die Funktionsfähigkeit der Intensivstationen zu sichern.
  - In den geriatrischen Kliniken und Abteilungen sind die Aufnahmen zu reduzieren. Es finden keine Aufnahmen mehr statt, die aufgrund von Einweisungen durch Vertragsärzte erfolgen. Es sei denn, eine Krankenhausbehandlung ist medizinisch dringend geboten.

- Für geriatrische Tageskliniken gilt ein Aufnahmestopp. Die frei werdenden Ressourcen (Personal, Räume) sind für die stationäre Versorgung einzusetzen.
- Quarantäneersatzmaßnahmen.

10. Alle öffentlichen Veranstaltungen auf dem Gebiet des Kreises Rendsburg-Eckernförde sind untersagt.

Demonstrationen können nach Durchführung einer individuellen Verhältnismäßigkeitsprüfung zugelassen werden.

Ausgenommen sind Veranstaltungen, die der Aufrechterhaltung der öffentlichen Sicherheit und Ordnung, dienen.

Die Durchführung von Sitzungen der staatlichen und kommunalen Gremien (Sitzungen der Stadt- und Gemeindevertretungen, der Kreistage sowie der Amtsausschüsse und der Verbandsversammlungen kommunaler Zweckverbände) ist unter Beachtung der entsprechenden Hinweise des Robert-Koch-Institutes und der Hygienestandards gestattet. Sitzungen sind nach den ergänzenden Hinweisen des Innenministeriums zum kommunalen Sitzungsdienst vom 23.03.2020 auf das unbedingt Erforderliche zu beschränken. Für diese Sitzungen gelten keine räumlichen Zutrittsbeschränkungen, sodass sie bei Bedarf auch unter anderem in Sporthallen, Räumen in Schulen sowie in Räumlichkeiten in Gaststätten durchgeführt werden können. Speisen oder Getränke dürfen nicht serviert werden. Die Öffentlichkeit kann auf das nach Ziffer 11 zulässige Maß reduziert werden. Sofern eine Beschlussfähigkeit des Gremiums nicht zu erwarten ist, weil z. B. ein Vertreter erkrankt, nicht erreichbar oder von einer Quarantänemaßnahme betroffen sind oder zu erwarten ist, dass sie aufgrund des hohen Infektionsrisikos an der Sitzung nicht teilnehmen werden, oder wenn keine geeigneten Räume zur Verfügung stehen, kann dies nach Maßgabe der ergänzenden Hinweise des Innenministeriums zum kommunalen Sitzungsdienst vom 23.03.2020 eine Grundlage für die Inanspruchnahme des Eilentscheidungsrechts darstellen.

Nicht unter den Veranstaltungsbegriff fällt die Teilnahme am öffentlichen Personenverkehr oder der Aufenthalt an einer Arbeitsstätte.

11. Der Aufenthalt im öffentlichen Raum ist nur alleine, mit einer weiteren nicht im Haushalt lebenden Person oder im Kreis der Angehörigen des eigenen Hausstands gestattet. Dabei sind die Kontakte zu anderen Personen auf ein absolut notwendiges Minimum zu reduzieren und, wo immer möglich, ein Mindestabstand von mindestens 1,5 m einzuhalten.

12. Private Veranstaltungen wie Geburtstagsfeiern, Grillabende oder ähnliche Veranstaltungen, sind untersagt. Dies gilt auch in Wohnungen, auf Privatgrundstücken und in privaten Einrichtungen.

Kontakte zu anderen Personen außerhalb der Angehörigen des eigenen Hausstands sind auf ein absolut nötiges Minimum zu reduzieren.

13. Die Durchführung von Lehrveranstaltungen (Präsenzveranstaltungen wie Vorlesungen, Seminaren und vergleichbaren Veranstaltungen) in allen staatlichen und staatlich anerkannten Hochschulen des Landes nach § 1 Hochschulgesetz ist untersagt.

Der Betrieb von Mensen und Hochschulbibliotheken ist untersagt.

Prüfungen sind, wo immer es möglich und zumutbar ist, zu verschieben. Kann das aus zwingenden Gründen nicht umgesetzt werden (z.B. Staatsexamina), muss gewährleistet sein, dass zwischen den Prüfungsteilnehmerinnen und -teilnehmern ausreichend Abstand gehalten werden kann. Prüfungen, die nach diesem strengen Maßstab nicht stattfinden können, müssen zu geeigneter Zeit nachgeholt werden.

Nicht beschränkt werden die Forschung sowie allgemeine Verwaltungs- und sonstige Tätigkeiten, die nicht im unmittelbaren Zusammenhang mit der Durchführung der Lehrveranstaltungen stehen.

14. Diese Allgemeinverfügung gilt sofort ab dem Zeitpunkt der Bekanntmachung **bis einschließlich Sonntag, den 19. April 2020**. Eine Verlängerung ist möglich.
15. Zuwiderhandlungen gegen die in den Ziffern 1 bis 13 enthaltenen Anordnungen sind mit Bußgeld bzw. Strafe bewehrt. Auf die Vorschriften § 73 Absatz 1a Nr. 6 und § 75 Absatz 1 Nr. 1; Absatz 3 IfSG wird hingewiesen.
16. Die Anordnung ist gemäß § 28 Abs. 3 i.V.m. § 16 Abs. 8 IfSG sofort vollziehbar.
17. Die Anordnung tritt mit der Bekanntgabe der Allgemeinverfügung in Kraft.
- 18. Informationen über die Erhebung von Daten in der Kreisverwaltung Rendsburg-Eckernförde nach Art. 12 und 13 DSGVO entnehmen Sie bitte dem Informationsblatt Datenschutz COVID-19. Dieses ist während der Dienstzeit einsehbar im Kreis Rendsburg-Eckernförde, Kaiserstraße 8, 24768 Rendsburg und im Internet auf der Homepage des Kreises Rendsburg-Eckernförde ([www.kreis-rendsbuurg-eckernfoerde.de](http://www.kreis-rendsbuurg-eckernfoerde.de)).**
19. Folgende Allgemeinverfügungen werden durch diese Allgemeinverfügung ersetzt:

***Allgemeinverfügung des Kreises Rendsburg-Eckernförde über Maßnahmen zur Bekämpfung der Ausbreitung des neuartigen Coronavirus SARS-CoV-2 auf dem Gebiet des Kreises Rendsburg-Eckernförde vom 31.03.2020, 20.00 Uhr***

## **Begründung**

Rechtsgrundlage für die getroffenen Maßnahmen ist § 28 Absatz 1 Infektionsschutzgesetz (IfSG). Nach Satz 1 hat die zuständige Behörde die notwendigen Schutzmaßnahmen zu treffen, wenn Kranke, Krankheitsverdächtige, Ansteckungsverdächtige oder Ausscheider festgestellt werden oder sich ergibt, dass ein Verstorbener krank, krankheitsverdächtig oder Ausscheider war, soweit und solange es zur Verhinderung der Verbreitung übertragbarer Krankheiten erforderlich ist; sie kann insbesondere Personen verpflichten, den Ort, an dem sie sich befinden, nicht oder nur unter bestimmten Bedingungen zu verlassen oder von ihr bestimmte Orte oder öffentliche Orte nicht oder nur unter bestimmten Bedingungen zu betreten. Nach Satz 2 kann die zuständige Behörde Veranstaltungen oder sonstige

Ansammlungen von Menschen beschränken oder verbieten und Badeanstalten oder in § 33 genannte Gemeinschaftseinrichtungen oder Teile davon schließen.

Die Regelungen dieser Allgemeinverfügung beruhen auf einem Runderlass gemäß § 3 Absatz 2 Satz 2 GDG des Ministeriums für Soziales, Gesundheit, Jugend, Familie und Senioren vom 14.03.2020 (Az. VIII 40 – 23141/2020).

Vor dem Hintergrund der sehr dynamischen der Verbreitung und von Infektionen mit dem SARS-CoV-2 Virus und Erkrankungen an COVID-19 müssen unverzüglich umfänglich wirksame Maßnahmen zur Verzögerung der Ausbreitungsdynamik und zur Unterbrechung von Infektionsketten ergriffen werden. Weitreichende effektive Maßnahmen sind dazu dringend notwendig, um im Interesse des Gesundheitsschutzes die dauerhafte Aufrechterhaltung der wesentlichen Funktionen des Gesundheitssystems sowie der öffentlichen Sicherheit und Ordnung in Schleswig-Holstein soweit wie möglich sicherzustellen. Die großflächige Unterbrechung, Eindämmung bzw. Verzögerung der Ausbreitung des neuen Erregers im Land stellt – über die bereits ergriffenen Maßnahmen hinaus - das einzig wirksam Vorgehen dar, um diese Ziele zu erreichen.

Die umgänglichen und differenzierten Maßnahmen zur Kontaktreduzierung in besonderen Bereichen der Gesellschaft dienen der Aufrechterhaltung der Funktionsfähigkeit des derzeit durch das Influenza-Geschehen hoch beanspruchten Gesundheitssystems über einen absehbar längeren Zeitraum hinaus. Für die stationären Einrichtungen muss dringend der notwendige Spielraum geschaffen werden, um die erforderliche Leistungsfähigkeit für die zu erwartenden erhöhten Behandlungserfordernisse für an COVID-19 Erkrankte zu sichern.

Diese und weitere kontaktreduzierende Maßnahmen tragen in besonderer Weise zum Schutz besonders vulnerable Bevölkerungsgruppen bei. Denn gegen den SARS-CoV-2 Virus steht derzeit keine Impfung bereit und es stehen noch keine gesicherten und flächendeckend verfügbaren Behandlungsmethoden zur Verfügung. Daher stellen die kontaktreduzierenden Maßnahmen und die Empfehlungen für die breite Bevölkerung das einzig wirksame Mittel zum Schutz der Gesundheit der Allgemeinheit und zur Aufrechterhaltung zentraler Infrastrukturen dar. Somit kommt den angeordneten Maßnahmen eine so erhebliche Bedeutung zu, dass auch weitgehende und tiefgreifende Einschränkungen dringend geboten und in dem jeweiligen Umfang verhältnismäßig und notwendig erscheinen. Insbesondere sind aufgrund der von allen Gesundheitsbehörden auf internationaler (WHO, CDC, ECDC) und nationaler Ebene (BMG, RKI, MSGJFS) bestätigten Lage aus fachlicher Sicht keine weniger eingriffsintensiven Schutzmaßnahmen denkbar, die in vergleichbarer Weise geeignet und effektiv wären, um die angestrebte breite Schutzwirkung zu erreichen.

Ausnahmen sind demzufolge in der Allgemeinverfügung nur aus besonderen Gründen geregelt. Wo aufgrund der Art der Einrichtungen oder Angebote möglich, werden anstelle von Verboten Beschränkungen mit der Anordnung geeigneter Schutzmaßnahmen bestimmt.

Ziffer 1: Die Verfügung nimmt die bereits bestehende Verfügung zur Beschränkung für Reiserückkehrer aus Risikogebieten auf. Die Bestimmungen dienen dem Schutz vor Einträgen des Erregers in besonders gefährdete Gemeinschaftseinrichtungen, Einrichtungen zur gesundheitlichen Versorgung und Betreuung. Besonders erfasst werden darüber hinaus Einrichtungen, bei denen aufgrund der bisherigen Erfahrungen und aufgrund der Mobilität der Personen in besonderer Weise mit Einträgen und erhöhten Übertragungen zu rechnen ist.

Risikogebiete und besonders betroffene Gebiete sind Gebiete, in denen eine fortgesetzte Übertragung von Mensch zu Mensch vermutet werden kann. Um dies festzulegen, verwendet das RKI verschiedene Indikatoren (u.a. Erkrankungshäufigkeit, Dynamik der Fallzahlen). In den durch das RKI festgestellten Risikogebieten und besonders betroffenen Gebieten besteht eine allgemein wesentlich erhöhte Infektionsgefahr, sodass Personen, die sich dort aufhielten, als ansteckungsverdächtig anzusehen sind. Es ist auf die aktuelle Einstufung abzustellen. Es kommt nicht darauf an, dass diese Einschätzung bereits zum Zeitpunkt des Aufenthalts im Sinne der Ziffer 1 in dem Gebiet vom RKI festgestellt wurde. Kein Aufenthalt im Sinne der Ziffer 1 dieser Verfügung wird in der Regel bei einem bloßen Toilettengang, einem Tankvorgang oder einer üblichen Kaffeepause etwas im Sinne einer Durchreise gegeben sein.

Ziffer 2: In allgemeinbildenden Schulen, Förderzentren, Berufs- und Ersatzschulen, in Schulen und Einrichtungen der dänischen Minderheit sowie für die Schülerinnen und Schüler der Pflege- und Gesundheitsfachschulen und Einrichtungen der überbetrieblichen Lehrlingsunterweisung gilt ein Betretungsverbot sowie ein Verbot für die Teilnahme an schulischen Veranstaltungen.

Von diesem Betretungsverbot ausgenommen sind diejenigen Schülerinnen und Schüler, die einen täglichen, hohen Pflege- und Betreuungsaufwand benötigen, dem im häuslichen Rahmen nicht entsprochen werden kann. Für diese Schülerinnen und Schüler wird ein schulischer Notbetrieb (Betreuung) auf Elternwunsch nach Entscheidung der Schulleitung sichergestellt. Da diese Schülerschaft zur besonderen vulnerablen Bevölkerungsgruppe gehört, sind entsprechende Schutzmaßnahmen zu beachten.

Ziffer 3 und 4: Kinder und Jugendliche sind besonders schutzbedürftig. Dabei ist die Übertragungsgefahr bei Kindern besonders hoch, weil kindliches Spiel in den frühkindlichen Einrichtungen regelmäßig einen spontanen engen körperlichen Kontakt der Kinder untereinander mit sich bringt. Nach den bisherigen Erkenntnissen erkranken Kinder nicht schwer an COVID-19. Sie können aber ebenso wie Erwachsene, ohne Symptome zu zeigen, Überträger des Coronavirus SARS-CoV-2 sein.

Die Anordnung der Schließung dient deshalb insbesondere dem Zweck, eine Ausbreitung von COVID-19 zeitlich und räumlich zu verlangsamen und in der gegenwärtigen Lage insbesondere von der noch anhaltenden Influenzawelle zu entkoppeln. Aus diesen Gründen ist nach Abwägung aller Umstände eine allgemeingültige Anordnung erforderlich, um die Verbreitung der Infektion im Bereich der Kinderbetreuung zu unterbinden.

Bei der Betreuung von Kindern sowohl in Gebäuden, als auch im Freien ist davon auszugehen, dass die folgenden, eine Weiterverbreitung von COVID-19 begünstigenden Sachverhalte in stärkerem Maße vorliegen:

- räumliche Nähe der Personen,
- erschwerte Einhaltung disziplinierter Hygienemaßnahmen,
- es ist wahrscheinlicher, dass Personen aus Krankenversorgung, Öffentlichem Gesundheitsdienst sowie Innerer Sicherheit und Ordnung betroffen würden, die es besonders zu schützen gilt. Dasselbe gilt für Risikopersonen, zumindest für höhere Altersgruppen.

Das Einhalten disziplinierter Hygieneetiketten ist zudem abhängig vom Alter und der Möglichkeit zur Übernahme von (Eigen-)Verantwortung und bedarf daher bei Kindern noch einer entwicklungsangemessenen Unterstützung durch Erwachsene. Diese Unterstützung kann in den Einrichtungen mit einer Vielzahl an betreuten Kindern seitens der Aufsichts-

personen nicht immer ununterbrochen sichergestellt werden. Vielmehr sehen die Räume in den Einrichtungen in aller Regel Rückzugsmöglichkeiten vor. Daher kann schon räumlich eine lückenlose Überwachung nicht immer gewährleistet werden. Damit steigt die Gefahr, dass sich Infektionen innerhalb der Einrichtung verbreiten und diese, sowohl von den betreuten Kindern als auch von den Betreuungspersonen, nach Hause in die Familien getragen werden.

Entsprechend Ziffer 4 dürfen die Personensorgeberechtigten die betreffenden Kinder nicht in die Einrichtungen bringen und das Recht auf Betreuung gegenüber dem Träger oder der Tagespflegeperson geltend machen. Der Rechtsanspruch auf Betreuung nach § 24 SGB VIII ist insoweit eingeschränkt.

Aufgrund der besonderen Verhältnisse in der Kindertagespflege werden dort Angebote bis zu maximal 5 betreuten Personen nicht vom Verbot erfasst.

Zur Sicherstellung der Verfügbarkeit des dringend erforderlichen Personals in den Bereichen der kritischen Infrastrukturen wird eine Ausnahmeregelung getroffen. Nur darauf bezogen – zur Sicherstellung eines Notangebotes für Kinder dieses Personenkreises – darf ein Angebot aufrechterhalten und das dazu dringend benötigte Personal tätig werden.

Insgesamt vom Betretungsverbot ausgenommen sind ebenfalls diejenigen Schülerinnen und Schüler, die einen täglichen, hohen Pflege- und Betreuungsaufwand benötigen, dem im häuslichen Rahmen nicht entsprochen werden kann. Für diese Schülerinnen und Schüler wird ein schulischer Notbetrieb (Betreuung) auf Elternwunsch nach Entscheidung der Schulleitung sichergestellt. Da diese Schülerschaft zur besonderen vulnerablen Bevölkerungsgruppe gehört, sind entsprechende Schutzmaßnahmen zu beachten.

Entsprechendes gilt für die in Ziffer 4 genannten Kinder.

Ziffer 5: In Werkstätten für behinderte Menschen gelten besondere Schutzbedürfnisse, denen durch die Regelungen Rechnung getragen wird.

Ziffern 6, 7, 8, 9: In allen Einrichtungen der medizinischen und pflegerischen Versorgung sowie der Betreuung steht der Schutz der vulnerablen Gruppen an höchster Stelle. Zugleich muss dringend die Leistungsfähigkeit dieser Einrichtungen auch auf längerer Sicht erhalten bzw. hergestellt werden. Die Besuche in diesen Einrichtungen werden daher grundsätzlich verboten. Nur aus dringend gebotenen Gründen wird ein Besucher/eine Besucherin pro Tag zugelassen.

Für die Krankenhäuser mit besonderem Versorgungsauftrag werden Vorgaben erlassen, besondere Maßnahmen zur Sicherstellung der Leistungsfähigkeit umzusetzen.

Ziffer 10: Öffentliche Veranstaltungen stellen im Hinblick auf die hohe Übertragbarkeit des SARS-CoV-2 im Vergleich mit anderen übertragbaren Krankheiten eine besondere Gefährdung für die Ausbreitung dar. Aufgrund der mit einer Fluktuation von Personen bei einer Veranstaltung verbundenen Übertragungsrisiken, kann bei Veranstaltungen mit wechselnden Teilnehmern nicht statisch auf die zu einem bestimmten Zeitpunkt anwesende Personenzahl abgestellt werden. Abweichend von den bereits verfügbaren Verboten und Einschränkungen müssen daher alle Veranstaltungen verboten werden. Die Einhaltung von Auflagen, die regelmäßig strenge Vorgaben enthalten müssten, erscheint nicht mehr geeignet, die Ausbreitungsdynamik in dem erforderlichen Umfang einzudämmen.

Ziffer 11: Für diese Maßnahmen gelten die unter Ziffer 10 angestellten Überlegungen. Gleichwohl kann hier durch die Beachtung von Auflagen und der Sicherstellung von

Schutzmaßnahmen der Ansteckungsgefahr deutlich entgegengewirkt werden. Zu dem öffentlichen Raum zählen insbesondere Straßen, Wege, Gehwege, Plätze, öffentliche Grünflächen und Parkanlagen.

Ziffer 12: Für diese Maßnahmen gelten die unter Ziffer 10 angestellten Überlegungen. Bei den in der Regelung genannten Bereichen ist davon auszugehen, dass es zu Ansammlungen einer größeren Anzahl von Menschen und damit unweigerlich zu näheren Körperkontakten kommt. Es ist daher notwendig, auch diese gänzlich zu untersagen, weil auch bei einer Beschränkung tatsächlich in der Realität eine Übertragung des Erregers nicht verlässlich unterbunden werden kann. Unter Berücksichtigung dieser Faktoren ist dies verhältnismäßig und gerechtfertigt, um der vorrangigen Gesundheitssicherung der Bevölkerung Rechnung zu tragen.

Ziffer 13: Die Studierenden an Hochschulen weisen gegenüber der sonstigen Bevölkerung eine signifikant höhere Reiseaktivität im internationalen Raum auf. Auch hier ist insbesondere für die Präsenzveranstaltungen von einer Vielzahl an Kontakten auf engem Raum auszugehen. Den Hochschulen bleibt es vorbehalten, alternative Angebote wie zum Beispiel online-Vorlesungen und ähnliche Formen des Lehrbetriebes weiter vorzuhalten.

Mensen und die Bibliotheken der Hochschulen sind zu schließen.

Prüfungen sollten, wo immer es möglich und zumutbar ist, verschoben werden. Kann das aus zwingenden Gründen nicht umgesetzt werden (z.B. Staatsexamina), muss gewährleistet sein, dass zwischen den Prüfungsteilnehmerinnen und -teilnehmern ausreichend Abstand gehalten werden kann. Prüfungen, die nach diesem strengen Maßstab nicht stattfinden können, müssen zu geeigneter Zeit nachgeholt werden.

Nicht beschränkt werden die Forschung sowie allgemeine Verwaltungs- und sonstige Tätigkeiten, die nicht im unmittelbaren Zusammenhang mit der Durchführung der Lehrveranstaltungen stehen.

Die Anordnung tritt mit der Bekanntgabe der Allgemeinverfügung in Kraft.

Sie bis einschließlich 19. April 2020 befristet.

Die Allgemeinverfügung findet ihre Grundlage in § 28 Absatz 1 Satz 1 und 2 IfSG. Zuwiderhandlungen sind daher bußgeldbewehrt nach § 73 Absatz 1a Nr. 6 sowie strafbewehrt nach § 75 Abs. 1 Nr. 1, Abs. 3 IfSG.

Die Anordnung ist gemäß § 28 Abs. 3 i.V.m. § 16 Abs. 8 IfSG sofort vollziehbar. Widerspruch und Anfechtungsklage gegen Maßnahmen haben keine aufschiebende Wirkung.

Die Allgemeinverfügung und ihre Begründung kann während der Dienstzeiten im Kreis Rendsburg-Eckernförde, Kaiserstraße 8, 24768 Rendsburg eingesehen werden.

### **Rechtsbehelfsbelehrung**

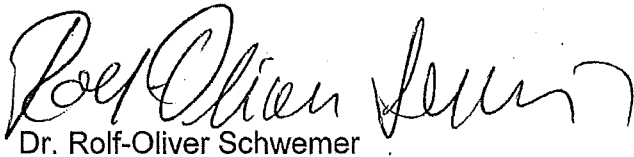
Gegen diese Allgemeinverfügung kann innerhalb eines Monats nach Bekanntgabe Widerspruch erhoben werden. Der Widerspruch ist schriftlich, elektronisch oder zur Niederschrift

beim Kreis Rendsburg-Eckernförde, Der Landrat, Fachdienst Gesundheitsdienste, Kaiserstraße 8, 24768 Rendsburg einzulegen.

Ist eine Rechtsanwältin oder ein Rechtsanwalt involviert oder erfolgt die elektronische Einlegung des Widerspruchs durch eine Behörde, kann sie über das besondere elektronische Anwaltspostfach bzw. Behördenpostfach an das besondere elektronische Behördenpostfach des Kreises Rendsburg-Eckernförde erfolgen.

Ein Widerspruch per E-Mail ist nicht zulässig. Bürgerinnen und Bürger können an das besondere elektronische Behördenpostfach des Kreises Rendsburg-Eckernförde nur fristwährend Widerspruch einlegen, wenn die Bürgerin oder der Bürger ein Bürger-EGVP-Konto (OSCI-Konto) besitzt und zusätzlich eine qualifizierte elektronische Signatur verwendet.

Der Widerspruch hat gemäß § 80 Abs. 2 Nr. 3 Verwaltungsgerichtsordnung (VwGO) keine aufschiebende Wirkung. Ein Antrag auf Anordnung der aufschiebenden Wirkung kann gemäß § 80 Abs. 5 VwGO beim Schleswig-Holsteinischen Verwaltungsgericht, Brockdorff-Rantzau-Straße 13, 24837 Schleswig gestellt werden.



Dr. Rolf-Oliver Schwemer

Landrat