



KREISBLATT des Kreises Rendsburg-Eckernförde



Amtliches Mitteilungsblatt des Kreises Rendsburg-Eckernförde

Jahrgang 2015

Freitag, 27. März 2015

Nr. 11

Inhaltsverzeichnis

Amtliche Bekanntmachung eines Terminplans für die öffentlichen Sitzungen der Ausschüsse des Kreistages des Rendsburg-Eckernförde	S. 345
Bekanntmachung einer Allgemeinverfügung über die Verkaufszeiten auf Camping- und Wochenendplätzen im Kreis Rendsburg-Eckernförde	S. 346
Bekanntmachung der Satzung des Wasser- und Bodenverbandes Fuhlensee-Bülk	S. 348
Bekanntmachung der Satzung des Wasser- und Bodenverbandes Aschau	S. 368
Bekanntmachung der Satzung des Wasser- und Bodenverbandes Schinkel-Warleberg	S. 385
Veröffentlichung der überarbeiteten Übersichtskarte zur Satzung des Wasser- und Bodenverbandes Krummwisch (Bekanntmachung im Kreisblatt Nr. 34 vom 28.11.2014)	S. 405

Amtliche Bekanntmachung

Terminplan für die öffentlichen Sitzungen der Ausschüsse des Kreistages des Kreises Rendsburg-Eckernförde im Kreishaus in Rendsburg, Kaiserstraße 8

Donnerstag, 23.04.2015, 17:00 Uhr, Sitzungsraum Zi. 169	Hauptausschuss
Mittwoch, 29.04.2015, 17:00 Uhr, Sitzungssaal 1	Regionalentwicklungsausschuss
Donnerstag, 30.04.2015, 17:00 Uhr, Sitzungssaal 2	Umwelt- und Bauausschuss

Änderungen bleiben vorbehalten.

**Allgemeinverfügung über die Verkaufszeiten
auf Camping- und Wochenendplätzen
im Kreis Rendsburg-Eckernförde**
Regelung nach § 11 Ladenöffnungszeitengesetz
(LÖffZG) vom 29. November 2006*

Verkaufsstellen auf genehmigten Camping- und Wochenendplätzen im Kreis Rendsburg-Eckernförde dürfen während des Betriebes des Camping- und Wochenendplatzes abweichend von den allgemeinen Ladenöffnungszeiten gemäß § 3 LÖffZG in der Zeit vom

**01.04.2015 bis 31.10.2015
an Sonn- und Feiertagen jeweils von 7.00 bis 19.00 Uhr**

geöffnet sein.

Während dieser erweiterten Öffnungszeiten ist nur der Verkauf von Waren des täglichen Ge- und Verbrauchs sowie von Campingbedarf an die Gäste des Camping- und Wochenendplatzes zulässig.

Ausgenommen von dieser Ausnahmegewilligung ist der Karfreitag.

Am Ostersonntag dürfen die Verkaufsstellen nur in der Zeit von 14.00 bis 18.30 Uhr geöffnet sein.

Am 1. Mai ist der Verkauf nur dann erlaubt, wenn der Verkaufsstelleninhaber unter Freistellung aller Mitarbeiter, den Verkauf persönlich durchführt.

Diese Ausnahmegewilligung ist an gut sichtbarer Stelle in der jeweiligen Verkaufsstelle auszuhängen bzw. auszulegen. Außerdem ist an gut sichtbarer Stelle ein Hinweisschild mit den Verkaufszeiten anzubringen.

Hinweise

Auf die Verpflichtung zum Führen von Verzeichnissen gemäß § 12 Abs. 3 LÖffZG, aus denen die Namen, die Tage, die Beschäftigungsart und -dauer der an Sonn- und Feiertagen beschäftigten Arbeitnehmerinnen und Arbeitnehmer ersichtlich sind, wird hingewiesen. Im Übrigen bleiben die §§ 12 und 13 LÖffZG unberührt.

Die Bestimmungen des Arbeitszeitgesetzes, des Mutterschutzgesetzes, des Jugendarbeitsschutzgesetzes und des Arbeitsschutzgesetzes werden durch diese Allgemeinverfügung nicht berührt.

Rechtsbehelfsbelehrung

Gegen diese Allgemeinverfügung kann innerhalb eines Monats nach Bekanntgabe Widerspruch erhoben werden. Der Widerspruch wäre schriftlich oder zur Niederschrift beim Kreis Rendsburg-Eckernförde, Der Landrat, Fachdienst Allgemeine Ordnungsverwaltung und Verkehr, Kaiserstr. 8, 24768 Rendsburg, einzureichen.

Inkrafttreten

Diese Allgemeinverfügung gilt gemäß § 110 Abs. 4 S. 4 Landesverwaltungsgesetz (LVwG)* mit dem auf die Bekanntmachung folgenden Tag als bekannt gegeben.

Rendsburg, den 25.03.2015

Kreis Rendsburg-Eckernförde
Der Landrat
Fachdienst Allgemeine Ordnungsverwaltung
Im Auftrag



*zitierte Rechtsvorschriften (in der jeweils geltenden Fassung):

- Gesetz über die Ladenöffnungszeiten (Ladenöffnungszeitengesetz – LöffZG) vom 29. November 2006, GVOBl. Schl.-H. S. 243
- Allgemeines Verwaltungsgesetz für das Land Schleswig-Holstein (Landesverwaltungsgesetz – LVwG) vom 02. Juni 1992, GVOBl. Schl.-H. S. 243, 534

Satzung des Wasser- und Bodenverbandes Fuhlensee-Bülk

Aufgrund des § 6 des Gesetzes über Wasser- und Bodenverbände (Wasserverbandsge-
setz - VWG) vom 12. Februar 1991 (BGBl. I S. 405), geändert durch Artikel 1 des Geset-
zes vom 15. Mai 2002 (BGBl. I S. 1578), und des Ausführungsgesetzes zum Gesetz über
Wasser- und Bodenverbände (Landeswasserverbandsgesetz - LWVG) i.d.F. der Be-
kanntmachung vom 11. Februar 2008 (GVOBl. Schl.-H. S. 86) wird folgende Satzung er-
lassen:

Erster Abschnitt Name - Sitz - Mitglieder - Aufgabe - Unternehmen

§ 1 (zu §§ 3, 6 VWG) Name, Sitz, Verbandsgebiet

- (1) Der Verband führt den Namen **Wasser- und Bodenverband Fuhlensee-Bülk** und hat seinen Sitz am Wohnsitz der Verbandsvorsteherin oder des Verbandsvorstehers. Er ist als Wasser- und Bodenverband eine Körperschaft des öffentlichen Rechts gemäß § 1 VWG.
- (2) Der Verband ist Mitglied im Bearbeitungsgebietsverband Eckernförder Bucht.
- (3) Das Gebiet des Verbandes ist 4.519 ha groß und umfasst das Einzugsgebiet der Mühlenau, der Freidorfer Au, und einiger kleinerer Gräben. Das sind Flächen in den Gemeinden Strande, Dänischenhagen, Altenholz, Felm, und Schwedeneck sowie der Stadt Kiel.
- (4) In der dieser Satzung als Anlage beigefügten Übersichtskarte im Maßstab 1:25.000 ist die Grenze des Verbandsgebietes als schwarze Linie dargestellt. Die Übersichtskarte ist Bestandteil der Satzung.
- (5) Die Grenze des Verbandsgebietes ist in Abgrenzungskarten im Maßstab 1:5.000 rot eingetragen. Sie verläuft auf der dem Verbandsgebiet zugewandten Seite der roten Linie. Die Ausfertigung der Karten ist bei der Aufsichtsbehörde, Kreis Rendsburg Eckernförde, Kaiserstraße 8, 24768 Rendsburg verwahrt. Die Karten sind Bestandteil dieser Satzung. Eine weitere Ausfertigung der Karten ist beim Verbandsrechner, Manuela Haß in 24161 Altenholz, Rüschkamp 4 niedergelegt. Die Karten können bei diesen Behörden während der Dienststunden eingesehen werden.

§ 2
(zu §§ 4, 6 und 22 VNG)
Mitglieder

(1) Mitglieder des Verbandes sind

1. die jeweiligen Eigentümerinnen und Eigentümer und Erbbauberechtigten der im Mitgliederverzeichnis aufgeführten Grundstücke und Anlagen (dingliche Verbandsmitglieder), anstelle der Eigentümer der Grundstücke in der bebauten Ortslage sind die Gemeinden Verbandsmitglieder,
2. die im Mitgliederverzeichnis aufgeführten Personen, denen der Verband im Rahmen seiner Aufgaben Pflichten abnimmt oder erleichtert,
3. die im Mitgliederverzeichnis aufgeführten Körperschaften des öffentlichen Rechts,
4. die im Mitgliederverzeichnis aufgeführten anderen Personen, die durch die zuständige Aufsichtsbehörde als Mitglieder zugelassen worden sind.

(2) Das Mitgliedsverzeichnis wird vom Wasser- und Bodenverband fortgeschrieben und am Sitz des Verbandes aufbewahrt.

§ 3
(zu §§ 2, 6 WVG, 2 LWVG)
Aufgaben

Der Verband hat die Aufgaben:

1. Ausbau einschließlich naturnahem Rückbau und Unterhaltung von Gewässern
2. Bau, Unterhaltung und Rückbau von Anlagen in und an Gewässern
3. Schutz von Grundstücken vor Sturmflut und Hochwasser einschließlich notwendiger Maßnahmen im Deichvorland
4. Verbesserung landwirtschaftlicher sowie sonstiger Flächen einschließlich der Regelung des Bodenwasser- und Bodenlufthaushalts
5. Herstellung, Beschaffung, Betrieb, Unterhaltung und Beseitigung von Anlagen zur Be- und Entwässerung
6. technische Maßnahmen zur Bewirtschaftung des Grundwassers und der oberirdischen Gewässer
7. Förderung der Zusammenarbeit zwischen Landwirtschaft und Wasserwirtschaft und Fortentwicklung von Gewässer-, Boden- und Naturschutz

8. Maßnahmen zur Bewirtschaftung und zum Schutz des Grundwassers und der oberirdischen Gewässer
9. Erwerb, Herrichtung, Erhaltung und Pflege von Flächen, Anlagen und Gewässern zum Schutz und zur Verbesserung des Naturhaushalts, der Gewässergüte, des Bodens und für die Landschaftspflege
10. Förderung der Zusammenarbeit zwischen Wasser- und Bodenverbänden, der Landwirtschaft und kommunalen Körperschaften
11. Förderung und Überwachung vorstehender Aufgaben

§ 4

(zu §§ 5, 6 WVG)

Unternehmen, Plan

(1) Zur Erfüllung seiner Aufgaben hat der Verband:

1. die nötigen Arbeiten an seinen Gewässern und Anlagen vorzunehmen,
2. die nötigen Arbeiten an seinen Rohrleitungen vorzunehmen,
3. Deiche zu errichten und in einem wehrfähigen Zustand zu erhalten,
4. Schöpfwerke zu unterhalten und zu betreiben.

(2) Grundlage für die Unterhaltung und den Ausbau der Gewässer einschließlich ihrer naturnahen Umgestaltung sind die von der Wasserbehörde festgestellten oder genehmigten:

1. Gewässer- und Anlagenverzeichnisse sowie Gewässerpflegepläne nach § 38 Landeswassergesetz und Ausbaupläne nach § 31 des Wasserhaushaltsgesetzes,
2. Deichverzeichnisse,
3. Bau- und Betriebspläne für die Unterhaltung und den Betrieb der Schöpfwerke.

Je eine Ausfertigung wird beim Verband und bei der Aufsichtsbehörde hinterlegt.

§ 5

(zu §§ 6, 33 WVG)

Benutzung der Grundstücke dinglicher Verbandsmitglieder

(1) Zur Durchführung seines Unternehmens kann der Verband zweckentsprechende Maschinen einsetzen. Die Grundstückseigentümerinnen und Grundstückseigentümer oder -besitzerinnen und -besitzer sind verpflichtet, diese Maschinen auf ihren Grundstücken aufzunehmen und das Befahren ihrer Grundstücke sowie deren Überqueren durch Personal des Verbandes oder durch ihn beauftragte Dritte zu dulden.

(2) Die Anliegerinnen und Anlieger an den Gewässern und Rohrleitungen, bei ungenügender Breite der Anliegergrundstücke auch die Hinterliegerinnen und Hinterlieger, haben

jederzeit unentgeltlich die Inanspruchnahme ihrer Grundstücke für die Ausführung der Unterhaltungs- und Wiederherstellungsarbeiten an den Gewässern, Anlagen und Rohrleitungen von Hand oder mit Maschinen zu dulden. Anliegerinnen und Anlieger und Hinterliegerinnen und Hinterlieger haben den Aushub auf ihren Grundstücken unentgeltlich aufzunehmen (§ 30 Abs. 2). Die Inanspruchnahme der Grundstücke und die Lagerung des Aushubs haben, wenn die Verhältnisse es ohne wesentlichen Mehraufwand gestatten, unter Berücksichtigung der Zumutbarkeit für die Eigentümerin und den Eigentümer wechselseitig rechts- und linksseitig des Gewässers zu erfolgen.

§ 6

(zu §§ 6,33 WVG, §§ 48,75 LWG)

Weitere Beschränkungen

- (1) Grundstücke im Verbandsgebiet dürfen nur so bewirtschaftet werden, dass die Unterhaltung und Erhaltung der Gewässer in einem ordnungsgemäßen Zustand gemäß § 38 LWG nicht beeinträchtigt wird.
- (2) Die Besitzerinnen und Besitzer der an ein Gewässer des Verbandes grenzenden, als Weide genutzten Grundstücke sind zur wehrhaften Einzäunung und deren Unterhaltung verpflichtet. Der Zaun muss mindestens 0,80 Meter Abstand von der oberen Böschungskante haben und darf die Gewässerunterhaltung nicht erschweren. Die Grabenendverrohrungen sind in der durchgehenden Flucht des einmündenden Gewässers einzuzäunen und mit einer Hecköffnung von mindestens 4,0 Meter Durchfahrtsbreite zu versehen, deren Verschluss so eingerichtet sein muss, dass eine zügige Durchführung der Gewässerunterhaltung gewährleistet ist. Die Heckpfähle müssen ausreichend gesichert sein.
- (3) Das an ein Gewässer des Verbandes grenzende Ackerland darf innerhalb eines Abstandes von 0,80 Meter von der oberen Böschungskante nicht bestellt werden.
- (4) Innerhalb eines Streifens von 7,0 Meter von der oberen Böschungskante dürfen Bauten nur in besonders begründeten Fällen errichtet und Bäume, Sträucher und Hecken nur so gepflanzt werden, dass die Unterhaltungsarbeiten nicht unverhältnismäßig erschwert werden. Ausnahmen bedürfen der Zustimmung des Verbandes.
- (5) Verrohrte Gewässer und Rohrleitungen, die vom Verband zu unterhalten sind, müssen in einem Abstand von 7,0 Meter nach jeder Seite der Rohrleitungsachse von jeglicher Bebauung frei bleiben. Bäume und stark- sowie tiefwurzelnde Sträucher dürfen in dem vorgenannten Bereich nicht gepflanzt werden. Kontrollschächte müssen jederzeit zugänglich sein. Ausnahmen bedürfen der Zustimmung des Verbandes.
- (6) Die im Zuge der vom Verband zu unterhaltenden Gewässer vorhandenen Endverrohrungen, die eine Rohrlänge von mindestens 7,0 Meter haben sollen, werden vom Verband unterhalten. Sie dürfen nicht ohne Zustimmung des Verbandes in ihrer Lage verändert werden.
- (7) Die im Zuge von Gewässern vorhandenen Rohrdurchlässe oder Brücken in Parzellenzufahrten dürfen nicht ohne Zustimmung des Verbandes in ihrer Lage verändert werden.

Die Unterhaltung dieser Anlagen obliegt den Grundstückseigentümerinnen und Grundstückseigentümern.

Rohrdurchlässe und Brücken sind von den Grundeigentümerinnen und Grundeigentümern in einem verkehrssicheren Zustand zu erhalten.

(8) Viehtränken, Übergänge, Wasserentnahmestellen, Drainanschlüsse an den Kontrollschächten u.ä. Anlagen an den Verbandsanlagen sind nach Angabe des Verbandes so anzulegen und zu unterhalten, dass sie die Verbandsunternehmen nicht hemmen. Sie bedürfen vor ihrer Anlage der Genehmigung des Verbandes unbeschadet erforderlicher Genehmigungen nach Wasserrecht.

(9) Die Eigentümerinnen und Eigentümer der zum Verband gehörenden Grundstücke haben zugunsten des Verbandsunternehmens ein unterirdisches Durchleiten von Wasser in Rohrleitungen und die Unterhaltung dieser Leitungen einschließlich der Kontrollschächte zu dulden.

(10) Dränausläufe, die in die vom Verband zu unterhaltenden Gewässer einmünden, sind von den Grundstückseigentümerinnen und Grundstückseigentümern so anzulegen und zu markieren, dass sie bei den Unterhaltungsarbeiten nicht beschädigt werden und diese nicht hemmen. Sie und die Markierungen sind von den Grundeigentümerinnen und Grundeigentümern zu unterhalten. Eine Haftung des Verbandes für Schäden an den Dränausläufen und den Markierungen erfolgt nur bei deren ordnungsgemäßen Unterhaltung. Art und Umfang der Markierung können durch den Verband besonders vorgeschrieben werden.

(11) Weitergehende gesetzliche Bestimmungen über Schutzstreifen, Uferrandstreifen u.a. bleiben von den Regelungen der Absätze 2 und 3 unberührt.

§ 7
(zu §§ 44, 45 WVG)
Verbandsschau

(1) Es ist jährlich eine Schau der Gewässer und Anlagen des Verbandes durchzuführen. Die Rohrleitungen werden stichpunktartig geschaut. Schaubeauftragte sind die Vorstands- und Verbandsausschussmitglieder. Schauführerin oder Schauführer ist die Verbandsvorsteherin oder der Verbandsvorsteher oder eine vom Vorstand bestimmte Schaubeauftragte oder ein Schaubeauftragter.

(2) Über Verlauf und Ergebnis der Schau ist von der oder von dem Schaubeauftragten eine Niederschrift zu fertigen. Eine Abschrift dieser Niederschrift ist der Aufsichtsbehörde zu übersenden.

(3) Der Vorstand veranlasst die Beseitigung festgestellter Mängel.

Zweiter Abschnitt Verfassung

§ 8 (zu §§ 6, 46 VVG) Organe

Organe des Verbandes sind der Ausschuss und der Vorstand.

§ 9 (zu § 49 VVG) Zusammensetzung und Wahl des Verbandsausschusses

(1) Der Verbandsausschuss besteht aus **10** Mitgliedern. Sie sind ehrenamtlich tätig. Eine Stellvertretung findet nicht statt.

(2) Wählbar ist

- jedes Mitglied, das das 18. Lebensjahr vollendet hat,
- jede Person, die von einem korporativen Mitglied zur Wahrnehmung seiner Interessen entsandt ist.

Vorstandsmitglieder sind nicht wählbar, es sei denn, sie erklären vor der Wahl, dass sie im Falle einer Wahl als Vorstandsmitglieder zurücktreten werden.

(3) Wahlberechtigt ist jedes Mitglied. Das Mitglied kann sein Stimmrecht durch eine Vertreterin oder einen Vertreter ausüben lassen. Die Übertragung mehrerer Stimmrechte auf dieselbe Vertreterin oder denselben Vertreter ist unzulässig. Die Vorsteherin oder der Vorsteher kann von der Vertreterin oder dem Vertreter eine schriftliche Vollmacht fordern.

(4) Die Verbandsvorsteherin oder der Verbandsvorsteher lädt die wahlberechtigten Mitglieder durch öffentliche Bekanntmachung mit mindestens einwöchiger Frist zur Wahl der Mitglieder des Ausschusses ein. Die Aufsichtsbehörde ist einzuladen.

(5) Die Stimmenzahl des einzelnen Mitgliedes entspricht dem Vorteil, den dieses aus den Verbandsaufgaben hat.

(6) Um das Grundeigentum streitende Personen sowie gemeinsame Eigentümerinnen und Eigentümer oder Erbbauberechtigte haben gemeinsam eine Stimme. Nehmen an der Wahl nicht alle der um das Grundeigentum streitenden Personen oder nicht alle gemeinsamen Eigentümerinnen und Eigentümer oder Erbbauberechtigten teil, so haben die Teilnehmenden gemeinsam eine Stimme, wenn sie einheitlich stimmen; anderenfalls sind ihre Stimmen ungültig.

(7) Gewählt wird unter der Leitung der Verbandsvorsteherin oder des Verbandsvorstehers, wenn niemand widerspricht, durch Zuruf, sonst mit Stimmzettel. Gewählt ist, wer im ersten Wahlgang mehr als die Hälfte der abgegebenen Stimmen erhält. Wird diese Mehr-

heit nicht erreicht, findet zwischen den beiden Bewerberinnen und Bewerbern mit der höchsten Stimmenzahl, bei gleicher Stimmenzahl zwischen den Bewerberinnen und Bewerbern mit gleicher Stimmenzahl, eine Stichwahl statt. Hier entscheidet die einfache Mehrheit, bei Stimmengleichheit das von der Verbandsvorsteherin oder dem Verbandsvorsteher zu ziehende Los.

(8) Über die Wahl ist eine Niederschrift anzufertigen, die von der Verbandsvorsteherin oder von dem Verbandsvorsteher und der Protokollführerin oder dem Protokollführer zu unterschreiben ist. Eine Abschrift ist der Aufsichtsbehörde zu übersenden.

§ 10

(zu § 49 WVG)

Amtszeit des Verbandsausschusses

(1) Die Mitglieder des Verbandsausschusses werden für 5 Jahre gewählt. Ihre Amtszeit endet erstmals am 31. Dezember Jahr 2017.

(2) Wenn ein Mitglied des Verbandsausschusses vor dem Ablauf der Amtszeit ausscheidet, soll für den Rest der Amtszeit nach § 9 Ersatz gewählt werden. Ausscheidende Mitglieder des Verbandsausschusses bleiben bis zur Wahl der Nachfolger im Amt.

(3) Mitglieder, die wegen Annahme der Wahl in den Vorstand ausscheiden, scheiden mit der Wahlannahme aus.

§ 11

(zu §§ 25, 28 Abs. 6, 44, 47 WVG)

Aufgaben des Verbandsausschusses

Der Verbandsausschuss hat die ihm durch das Wasserverbandsgesetz, das Landeswasserverbandsgesetz und diese Satzung zugewiesenen Aufgaben. Insbesondere hat er die Aufgabe

1. die Vorstandsmitglieder sowie ihre Stellvertreterinnen und Stellvertreter zu wählen und abzuwählen,
2. über die Änderung der Satzung, des Unternehmens, des Planes oder der Aufgaben sowie über die Grundsätze der Geschäftspolitik zu beschließen,
3. über die Umgestaltung und Auflösung des Verbandes zu beschließen,
4. die Schaubeauftragten zu wählen,
5. über die Haushaltssatzung, den Haushaltsplan und die Nachtragshaushaltssatzungen sowie die Nachtragshaushaltssätze zu beraten und zu beschließen,
6. Einspruch gegen eine Zwangsfestsetzung des Haushaltsplanes zu erheben,

7. den Vorstand zu entlasten,
8. Grundsätze für Dienst- und Anstellungsverhältnisse und Vergütungen für Vorstandsmitglieder und Mitglieder des Verbandsausschusses festzusetzen,
9. über Rechtsgeschäfte zwischen Vorstandsmitgliedern und dem Verband zu beschließen,
10. den Vorstand in allen wichtigen Angelegenheiten zu beraten,
11. eine Stellungnahme zu einem Aufnahmeantrag gemäß § 25 Abs. 1 Buchstabe a WVG abzugeben,
12. eine Stellungnahme zu einem Antrag auf Aufhebung der Mitgliedschaft gemäß § 25 Abs. 1 Buchstabe c WVG abzugeben,
13. über vollständige oder teilweise Stundung, Niederschlagung und Erlass von Forderungen ab einer Höhe von 50,00 € in besonderen Härtefällen zu entscheiden.
14. 2 Kassenprüferinnen bzw. Kassenprüfer zur Vorprüfung der Jahresrechnung/des Jahresabschlusses zu wählen.

§ 12

(zu § 49 i.V.m. § 48, § 50 WVG)

Sitzungen des Verbandsausschusses

- (1) Die Verbandsvorsteherin oder der Verbandsvorsteher lädt die Mitglieder des Verbandsausschusses schriftlich mit mindestens einwöchiger Frist zu den Sitzungen ein und teilt die Tagesordnung mit. In dringenden Fällen bedarf es keiner Frist. Hierauf ist in der Ladung hinzuweisen. Die Verbandsvorsteherin oder der Verbandsvorsteher unterrichtet ferner die Vorstandsmitglieder und lädt die Aufsichtsbehörde ein.
- (2) Es ist mindestens eine Sitzung im Jahr abzuhalten.
- (3) Die Verbandsvorsteherin oder der Verbandsvorsteher leitet die Sitzungen des Verbandsausschusses. Sie oder er und die übrigen Vorstandsmitglieder nehmen mit beratender Stimme teil.
- (4) Sitzungen sind nicht öffentlich.

§ 13

(zu § 49 i.V.m. § 48, § 50 WVG, §§ 102, 103 LVwG)

Beschlussfassung im Verbandsausschuss

- (1) Der Verbandsausschuss fasst seine Beschlüsse mit der Mehrheit der Stimmen der anwesenden Mitglieder. Jedes Mitglied hat eine Stimme. Bei Stimmgleichheit gilt ein Antrag als abgelehnt.

(2) Der Verbandsausschuss ist beschlussfähig, wenn mindestens die Hälfte der satzungsgemäßen Mitglieder anwesend und alle rechtzeitig geladen sind. Ohne Rücksicht auf die Anzahl der Erschienenen ist er beschlussfähig, wenn bei erneuter Ladung darauf hingewiesen worden ist, dass ohne Rücksicht auf die Anzahl der Erschienenen beschlossen werden wird.

(3) Die Beschlüsse sind in eine Niederschrift aufzunehmen, die von der Verbandsvorsteherin oder dem Verbandsvorsteher und der Protokollführerin oder dem Protokollführer zu unterschreiben ist. Eine Abschrift der Niederschrift ist der Aufsichtsbehörde zu übersenden.

§ 14

(zu §§ 6, 52 WVG)

Zusammensetzung des Vorstandes, Entschädigung

(1) Dem Vorstand gehören eine Vorsteherin oder ein Vorsteher und 4 weitere Mitglieder als Beisitzer an. Eine Beisitzerin oder ein Beisitzer ist Stellvertreterin oder Stellvertreter der Vorsteherin oder des Vorstehers.

(2) Die Mitglieder des Vorstandes sind ehrenamtlich tätig. Die Verbandsvorsteherin oder der Verbandsvorsteher erhält eine jährliche Entschädigung, deren Höhe von dem Verbandsausschuss zu beschließen ist.

Die übrigen Vorstandsmitglieder erhalten für die Teilnahme an Vorstandssitzungen und anderen mit der Verbandsvorsteherin oder dem Verbandsvorsteher abgestimmten verbandlichen Anlässen neben der Erstattung der Fahrkosten entsprechend § 15 Entschädigungsverordnung (EntschVO) vom 19. März 2008 (GVOBl. Schl.-H. S. 150) ein Sitzungsgeld entsprechend § 12 EntschVO.

§15

(zu §§ 52, 53 WVG)

Wahl des Vorstandes

(1) Der Verbandsausschuss wählt die Verbandsvorsteherin oder den Verbandsvorsteher, die Vorstandsmitglieder und eines dieser Vorstandsmitglieder zur Stellvertreterin oder zum Stellvertreter der Verbandsvorsteherin oder des Verbandsvorstehers. Das Ergebnis der Wahl ist der Aufsichtsbehörde unverzüglich anzuzeigen.

(2) Gewählt werden kann

- jedes Mitglied, das das 18. Lebensjahr vollendet hat,

- jedes ehemalige Mitglied, das im Verbandsgebiet wohnt und seinen landwirtschaftlichen Betrieb nicht mehr selbst bewirtschaftet,

- jede Landwirtin oder jeder Landwirt eines überwiegend im Verbandsgebiet gelegenen landwirtschaftlichen Betriebes, der im Verbandsgebiet wohnt und nicht Eigentümerin oder Eigentümer des Betriebes ist,

- jede Person, die von einem korporativen Mitglied zur Wahrnehmung dessen Interessen entsandt ist.

(3) Gewählt wird unter Leitung des ältesten Mitglieds des Verbandsausschusses, wenn niemand widerspricht, durch Zuruf, sonst mit Stimmzettel. Gewählt ist, wer im ersten Wahlgang mehr als die Hälfte der abgegebenen Stimmen erhält. Wird diese Mehrheit nicht erreicht, findet zwischen den Bewerberinnen und Bewerbern mit der höchsten Stimmzahl eine Stichwahl statt. Hier entscheidet die einfache Mehrheit, bei Stimmgleichheit das von der Wahlleiterin oder dem Wahlleiter zu ziehende Los.

§ 16
(zu § 53 WVG)
Amtszeit

(1) Die Mitglieder des Vorstandes werden auf 5 Jahre gewählt. Ihre Amtszeit endet am 31. Dezember, erstmals Jahr 2018.

(2) Scheidet ein Mitglied vor dem Ablauf der Amtszeit aus, ist für den Rest der Amtszeit nach § 15 Ersatz zu wählen.

Ausscheidende Mitglieder bleiben bis zum Eintritt der neuen Mitglieder im Amt.

§ 17
(zu §§ 24, 25, 28 Abs. 6, 44, 45, 54 WVG)
Aufgaben des Vorstandes

Der Vorstand leitet den Verband nach Maßgabe des Wasserverbandsgesetzes, des Landeswasserverbandsgesetzes und dieser Satzung. Insbesondere hat er die Aufgabe

1. über einen Aufnahmeantrag nach § 23 Abs. 1 WVG zu entscheiden,
2. über einen Antrag auf Aufhebung der Mitgliedschaft nach § 24 Abs. 2 WVG zu entscheiden,
3. zu einer Verbandszuweisung durch die Aufsichtsbehörde nach § 25 Abs. 1 Buchstabe b WVG eine Stellungnahme abzugeben,
4. eine Schaubeauftragte oder einen Schaubeauftragten als Leiterin oder Leiter der Verbandsschau nach § 44 Abs. 2 WVG zu bestimmen,
5. Ort und Zeit der Verbandsschau zu bestimmen und die Schaubeauftragten, die Aufsichtsbehörde und sonstige Beteiligte zu laden (§ 45 Abs. 1 WVG),
6. die Beseitigung der bei Verbandsschauen festgestellten Mängel nach § 45 Abs. 3 WVG zu veranlassen,
7. die Haushaltssatzung und den Haushaltsplan und ihre Nachträge aufzustellen,

8. die Aufnahme von Darlehen im Rahmen der Haushaltssatzung zu beschließen,
9. Verträge ab einer Höhe von 1.000,00 € - außer über Rechtsgeschäfte zwischen Vorstandsmitgliedern und Verband - zu beschließen,
10. über Ausnahmen nach § 6 Abs. 4,5 und 6, Genehmigungen nach § 6 Abs. 8 und Vorschriften nach § 6 Abs. 10 zu entscheiden,
11. Mitarbeiterinnen und Mitarbeiter einzustellen und zu entlassen,
12. eine Geschäfts- und Dienstordnung für die Mitarbeiterinnen und Mitarbeiter des Verbandes zu erlassen,
13. die Jahresrechnung/den Jahresabschluss aufzustellen,
14. über Widersprüche zu entscheiden,
15. über vollständige oder teilweise Stundung, Niederschlagung oder Erlass von Forderungen bis 50,00 € in besonderen Härtefällen zu entscheiden,
16. den Gutachterausschuss gemäß § 25 Abs. 3 dieser Satzung zu benennen.

§ 18

(zu § 56 WVG)

Sitzungen des Vorstandes

- (1) Die Verbandsvorsteherin oder der Verbandsvorsteher lädt die Vorstandsmitglieder schriftlich mit mindestens einwöchiger Frist zu den Sitzungen unter Mitteilung der Tagesordnung ein. In dringenden Fällen bedarf es keiner Frist. Hierauf ist in der Ladung hinzuweisen. Wer am Erscheinen verhindert ist, teilt dies unverzüglich der Verbandsvorsteherin oder dem Verbandsvorsteher mit. Die Aufsichtsbehörde ist einzuladen.
- (2) Es ist mindestens eine Sitzung im Jahr abzuhalten.

§ 19

(zu § 56 Abs. 2 WVG, §§ 102, 103 LVwG)

Beschlussfassung im Vorstand

- (1) Der Vorstand fasst seine Beschlüsse mit Stimmenmehrheit. Jedes Vorstandsmitglied hat eine Stimme. Bei Stimmengleichheit gilt ein Antrag als abgelehnt.
- (2) Der Vorstand ist beschlussfähig, wenn mindestens die Hälfte seiner Mitglieder anwesend und alle rechtzeitig geladen sind.
- (3) Ist eine mündliche Beratung wegen der geringen Bedeutung des Beratungsgegenstandes nicht erforderlich oder wegen der Eilbedürftigkeit nicht möglich, kann die Zustimmung

mung der Mitglieder des Vorstandes auf schriftlichem Wege eingeholt werden (Umlaufverfahren). Beschlüsse im Umlaufverfahren bedürfen der Zustimmung aller.

(4) Die Beschlüsse sind in die Sitzungsniederschrift aufzunehmen, die von der Verbandsvorsteherin oder dem Verbandsvorsteher und der Protokollführerin oder dem Protokollführer zu unterschreiben ist. Eine Abschrift der Niederschrift ist der Aufsichtsbehörde zu übersenden.

§ 20

(zu § 55 WVG)

Gesetzliche Vertretung des Verbandes

(1) Der Vorstand ist gesetzlicher Vertreter des Verbandes. Die Verbandsvorsteherin oder der Verbandsvorsteher ist zur alleinigen Vertretung des Verbandes befugt.

(2) Erklärungen, durch die der Verband verpflichtet werden soll, bedürfen der Schriftform. Sie sind von der oder dem Vertretungsberechtigten nach Absatz 1 handschriftlich zu unterzeichnen und, wenn der Verband zur Führung eines Dienstsiegels berechtigt ist, mit diesem zu versehen.

(3) Wird für ein Geschäft oder für einen Kreis von Geschäften eine Bevollmächtigte oder ein Bevollmächtigter bestellt, so bedarf die Vollmacht der Form des Absatzes 2. Ist eine Erklärung gegenüber dem Vorstand abzugeben, genügt es, wenn sie einem Vorstandsmitglied gegenüber abgegeben wird.

§ 21

(zu §§ 48 Abs. 4, 50 Abs. 2, 51, 56 WVG)

Aufgaben der Verbandsvorsteherin oder des Verbandsvorstehers

(1) Die Verbandsvorsteherin oder der Verbandsvorsteher führt den Vorsitz im Vorstand und im Ausschuss, in letzterem ohne Stimmrecht, und in der Verbandsversammlung. Sie oder er bereitet die Beschlüsse des Vorstandes vor und führt Beschlüsse des Vorstandes und des Ausschusses aus. Sie oder er hat auf die Einheitlichkeit der Verwaltungsführung hinzuwirken; sie oder er leitet und beaufsichtigt den Geschäftsgang der Verwaltung und ist für die sachdienliche Erledigung der Aufgaben verantwortlich.

(2) Die Verbandsvorsteherin oder der Verbandsvorsteher hat die Verbandsmitglieder in angemessenen Zeitabständen, spätestens alle 5 Jahre, über die Angelegenheiten des Verbandes zu unterrichten. Diese Unterrichtung der Verbandsmitglieder kann zeitgleich mit der Wahlversammlung nach § 15 erfolgen.

(3) Die Verbandsvorsteherin oder der Verbandsvorsteher wird ermächtigt, Verträge bis zu einer Höhe von 1.000,00 € (§ 17 Satz 2 Nr. 9) zu schließen.

§22

(zu § 57 WVG)

Aufgaben der Geschäftsführerin oder des Geschäftsführers

-entfällt-

**Dritter Abschnitt
Haushalt, Beiträge**

§ 23

(zu §§ 65 WVG, 6, 9 und 22 LWVG)

Haushalt

- (1) Die Haushaltswirtschaft des Verbandes richtet sich nach dem Zweiten Abschnitt des LWVG. Sie ist nach den Grundsätzen der kameralen Buchführung zu führen. Haushaltsjahr ist das Kalenderjahr.
- (2) Die Haushaltssatzung und der Haushaltsplan sind vom Vorstand so rechtzeitig aufzustellen, dass der Verbandsausschuss bis zum 31. Dezember eines Jahres die Haushaltssatzung und den Haushaltsplan beschließen, der Beschluss gemäß § 9 LWVG und § 34 öffentlich bekannt gemacht und die Haushaltssatzung in Kraft treten kann.
- (3) Regelmäßig wiederkehrende Einnahmen des Verbandes von Nichtmitgliedern sind wie Beiträge der Mitglieder zur Bestreitung der Ausgaben zu verwenden.

§ 24

(zu § 28 WVG)

Beiträge

Die Mitglieder und die Nutznießer nach § 28 Abs. 3 WVG haben dem Verband die Beiträge zu leisten, die zur Erfüllung seiner Aufgaben und Verbindlichkeiten und zu einer ordentlichen Haushaltsführung erforderlich sind. Die Beiträge bestehen in Geld und Sachleistungen.

§ 25

(zu § 30 WVG, § 21 LWVG)

Beitragsmaßstab

- (1) Die Beitragslast verteilt sich auf die Eigentümerinnen und Eigentümer und Nutznießerinnen und Nutznießer, die Vorteile aus dem jeweiligen Unternehmen des haben.
- (2) Der Verband hebt unterschiedliche Beitragsarten. Die Maßstäbe hierfür werden wie folgt festgesetzt:

Beitragsart	Gegenstand	Maßstab
a) Gewässerunterhaltung einschließlich, naturnaher Umgestaltung	alle Grundstücke und alle erschwerenden Anlagen	Beitragssatz je Mitglied (Grundbeitrag) und Anlage gemäß Absatz 3
b) Kapitalsdienst	Grundflächen nach gesonderter Abrechnung in den einzelnen Ausbau-/ (Vorteils-) Gebieten	eine Beitragseinheit/ha
c) Drainung und Bodenbearbeitung zur Verbesserung der Grundstücke und zum Erhalten in verbessertem Zustand	einzelne betroffene Grundstücke	tatsächlich angefallene Kosten
d) Unterhaltung von Rohrleitungen ohne Gewässereigenschaft	alle Grundstücke	eine Beitragseinheit/ha
e) Bau und Unterhaltung von Hochwasserschutzanlagen	alle Grundstücke unterhalb einer Höhenlage von 2,50 m	eine Beitragseinheit/ha
f) Bau, Betrieb und Unterhaltung von Entwässerungsschöpfwerken	alle Grundstücke unterhalb einer Höhenlage von 2,00 m	eine Beitragseinheit/ha

Es wird ausschließlich auf die Grundstücksgrenzen Bezug genommen; Teilflurstücke werden nicht ausgewiesen.

(3) Der Beitragsmaßstab nach Absatz 2 Buchstabe a mit Ausnahme des Grundbeitrages, der in der Haushaltssatzung festgelegt wird, wird von einem Gutachterausschuss im Rahmen der Bestimmungen des § 21 Abs. 1 LWVG ermittelt. Dem Gutachterausschuss gehören zwei vom Vorstand mit Zustimmung der Aufsichtsbehörde zu benennende, dem Verband nicht angehörende Sachverständige und die Verbandsvorsteherin oder der Verbandsvorsteher an. Der Gutachterausschuss entscheidet mit Stimmenmehrheit. Handelt es sich um Grundstücke der Verbandsvorsteherin oder des Verbandsvorstehers, tritt an ihre oder seine Stelle die Stellvertreterin oder der Stellvertreter.

(4) Für die Beitragsarten nach Abs. 2 b) und d) bis f) wird der Mindestbeitrag auf 0,5 BE je Beitragsart festgesetzt.

§ 26

(zu §§ 31 und 32 WVG, 21 LWVG, 108 LWVG)

Hebung der Beiträge

(1) Der Verband hebt die Verbandsbeiträge auf der Grundlage des Mitgliederverzeichnisses, des für ihn geltenden Beitragsmaßstabes und des Beitragssatzes durch Bescheid. Jeder einzelne Bescheid ist mit einer Rechtsbehelfsbelehrung zu versehen. Mittels elektronischer Datenverarbeitung erstellte Bescheide sind auch ohne Unterschrift gültig.

(2) Kann die endgültige Höhe des Verbandsbeitrages nicht festgesetzt werden und ist es für die Durchführung des Unternehmens und die Verwaltung des Verbandes erforderlich, kann der Vorstand Vorausleistungen auf die Verbandsbeiträge festsetzen, die nur in begründeten Fällen die Beiträge für eine Beitragseinheit überschreiten sollen.

§ 27

(zu §§ 3, 11, 13, 17 und 26 LDSG)

Erhebung und Verarbeitung personenbezogener Daten

(1) Personenbezogene Daten der Mitglieder nach § 2 und der Nutznießer nach § 28 Abs. 3 WVG dürfen vom Verband erhoben und verarbeitet werden, soweit es zur Erfüllung der Aufgaben gemäß § 3, insbesondere zur Ermittlung der Beitragspflichtigen und zur Festsetzung der Beiträge nach den §§ 23 bis 25, erforderlich ist.

Es sind dies:

1. Vor- und Familienname
2. Adressdaten (einschließlich Telefon und E-Mail-Adresse)
3. grundstücksbezogene Daten
4. Verbrauchs- und Verschmutzungsdaten von Abwasser

Die erforderlichen Daten werden von folgenden Datenquellen/-dateien und speichernden Stellen erhoben:

1. Katasterämter - Buchwerk
2. Gemeinden/Ämter - Einwohnermeldekartei, Grundsteuerkartei
3. untere Wasserbehörde - Verbrauchs- und Verschmutzungsdaten von Abwasser

(2) Der Verband ist außerdem berechtigt, für die Zahlung von Entschädigungen und um Gratulationen auszusprechen, Namen, Anschrift, Funktion, Kontoverbindung, Tätigkeitsdauer und Geburtsdatum der Mitglieder der Verbandsorgane des Verbandes bei den Betroffenen gemäß §§ 13 Abs. 1 Satz 1, 26 Landesdatenschutzgesetz zu erheben und in einer Überweisungs- und Mitgliederdatei zu speichern.

(3) Die Betroffenen Mitglieder und Nutznießer sind umgehend, spätestens mit dem nächsten Beitragsbescheid, über die im vorstehenden Ermächtigungsrahmen durchgeführte Erhebung und Verarbeitung personenbezogener Daten, die Rechtsgrundlage und den Zweck der Erhebung sowie bei (anschließender) Übermittlung auch über den Empfängerkreis der Daten aufzuklären (§ 26 LDSG). Dies gilt nicht, wenn die Betroffenen auf andere Weise Kenntnis von der Verarbeitung ihrer Daten erlangt haben. Bei der Verarbeitung personenbezogener Daten im Auftrag (§ 17 LDSG) ist die Weitergabe von Daten an Auftragnehmerinnen und Auftragnehmer nicht als Übermittlung an Dritte anzusehen. Der Wasser- und Bodenverband bleibt verantwortlich.

§ 28
(zu § 31 Abs. 3 und 4 WVG)
Folgen des Rückstandes, Verjährung

Für die Verjährung gelten die Vorschriften der Abgabenordnung.

§ 29
(zu §§ 262 ff. LVwG)
Vollstreckung

Für das Beitreiben der öffentlich-rechtlichen Forderungen des Verbandes (Beiträge) durch Vollstreckung gelten die Vorschriften der §§ 262 ff. des Landesverwaltungsgesetzes und der hierzu ergangenen Landesverordnung über die zuständigen Vollstreckungsbehörden. Die Erhebung von Gebühren und Auslagen im Vollstreckungsverfahren richtet sich nach der Vollzugs- und Vollstreckungskostenverordnung vom 11. September 2007 (GVOBl. Schl.-H. S. 443).

§ 30
(zu § 28 Abs. 2 WVG)
Sachbeiträge

(1) Der Verband kann die Mitglieder zu Hand- und Spanndiensten und zu Sachleistungen für das Verbandsunternehmen heranziehen. Die Verteilung dieser Sachbeiträge richtet sich nach dem Beitragsverhältnis für die Gewässerunterhaltung, für den Schutz von Grundstücken vor Sturmflut und Hochwasser oder für Anlagen zur Entwässerung in Abhängigkeit davon, welche dieser Verbandsaufgaben die Heranziehung zu Sachbeiträgen erforderlich macht. Bei Gefahr im Verzuge genügt die Anordnung der Verbandsvorsteherin oder des Verbandsvorstehers. Die Zustimmung des Ausschusses/der Verbandsversammlung ist unverzüglich nachträglich einzuholen.

(2) Anliegerinnen und Anlieger und Hinterliegerinnen und Hinterlieger haben den Aushub (§ 5 Abs. 2) innerhalb von sechs Monaten einzuebnen oder zu beseitigen. Größere Aushubmengen als im Mittel **0,25** cbm je Meter Uferlänge werden vom Verband eingeebnet.

Vierter Abschnitt
Anordnungen, Zwangsmittel

§ 31
(zu § 68 WVG)
Anordnungen

Die nach § 68 WVG dem Vorstand des Verbandes zustehenden Anordnungsbefugnisse können auch von der Verbandsvorsteherin oder dem Verbandsvorsteher und/oder der Geschäftsführerin oder dem Geschäftsführer wahrgenommen werden.

§ 32
(zu § 237 LVwG)
Zwangsgeld

Anstelle oder neben der Ersatzvornahme ist auch die Festsetzung eines Zwangsgeldes durch den Vorstand nach § 237 LVwG zulässig.

Fünfter Abschnitt
Schlussbestimmungen

§ 33
(zu § 6 Abs. 3 WVG)
Beschäftigte des Verbandes

(1) Der Verband kann zur Durchführung des Verbandsunternehmens nach Bedarf Arbeitnehmerinnen und Arbeitnehmer einstellen. Das Beschäftigungsverhältnis der Arbeitnehmerinnen und Arbeitnehmer richtet sich nach dem Tarifvertrag für den Öffentlichen Dienst in der jeweils gültigen Fassung und die diesen ergänzenden, ändernden und ersetzenden Tarifverträge in der für den Kommunalen Arbeitgeberverband Schleswig-Holstein jeweils gültigen Fassung (oder andere Tarifverträge wie z.B. TW).

(2) Über die Vergütung des Kassenverwalters entscheidet der Verbandsausschuss.

§ 34
(zu § 67 WVG, § 22 Abs. 4 LWVG, § 6 BekanntVO)
Bekanntmachungen

(1) Bekanntmachungen des Verbandes sind unter Angabe der Bezeichnung des Verbandes von der Verbandsvorsteherin oder dem Verbandsvorsteher zu unterschreiben. Für die Bekanntmachung längerer Urkunden genügt die Bekanntgabe des Ortes, an dem diese Urkunden eingesehen werden können.

(2) Bekannt gemacht wird durch Abdruck im Kreisblatt des Kreises Rendsburg-Eckernförde.

Der Vorsteher kann außerdem in den Gemeinden örtlich bekanntmachen, in deren Bezirk zum Verband gehörende Grundstücke liegen.

(3) Ausschließlich an die Mitglieder gerichtete Bekanntmachungen können in Form eines geschlossenen einfachen Briefes erfolgen.

§ 35
(zu § 58 WVG)
Änderung der Satzung

(1) Beschlüsse zur Änderung der Satzung bedürfen der Mehrheit der satzungsgemäßen Stimmen des Ausschusses, Beschlüsse zur Änderung der Aufgabe des Verbandes der Mehrheit von 2/3 der satzungsgemäßen Stimmen des Ausschusses. § 59 Abs. 2 WVG wird nicht berührt.

(2) Satzungsänderungen werden von der Aufsichtsbehörde nach deren Vorschriften bekannt gemacht.

§ 36
(zu § 72 WVG, WVG-AufsVO)
Aufsichtsbehörde

(1) Aufsichtsbehörde ist die Landrätin oder der Landrat des Kreises Rendsburg- Eckernförde.

(2) Eine Zustimmung der Aufsichtsbehörde gemäß § 75 Abs. 1 Nr. 2 und Abs. 3 WVG ist nicht erforderlich zur Aufnahme von Darlehen bis zum Betrag von 5000,00 € sowie für Kassenkredite bis zum Betrag von 5000,00 €.

§ 37
(zu § 58 Abs. 2 WVG)
Inkrafttreten

Diese Satzung tritt am Tage nach ihrer Bekanntmachung in Kraft.
Gleichzeitig tritt die Satzung vom 05.12.2008 mit allen Nachträgen außer Kraft.

Beschlossen durch den Verbandsausschuss:

Ausgefertigt:

Osdorf, den 01.12.2014

Osdorf, den 29.03.15



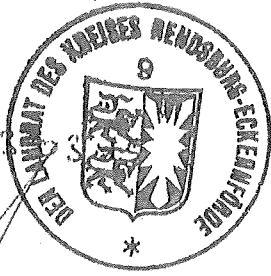
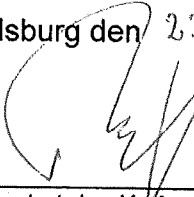
Verbandsvorsteher
Wasser- und Bodenverband
Fuhlensee-Bülk



Verbandsvorsteher
Wasser- und Bodenverband
Fuhlensee-Bülk

Genehmigt:

Rendsburg den 23.



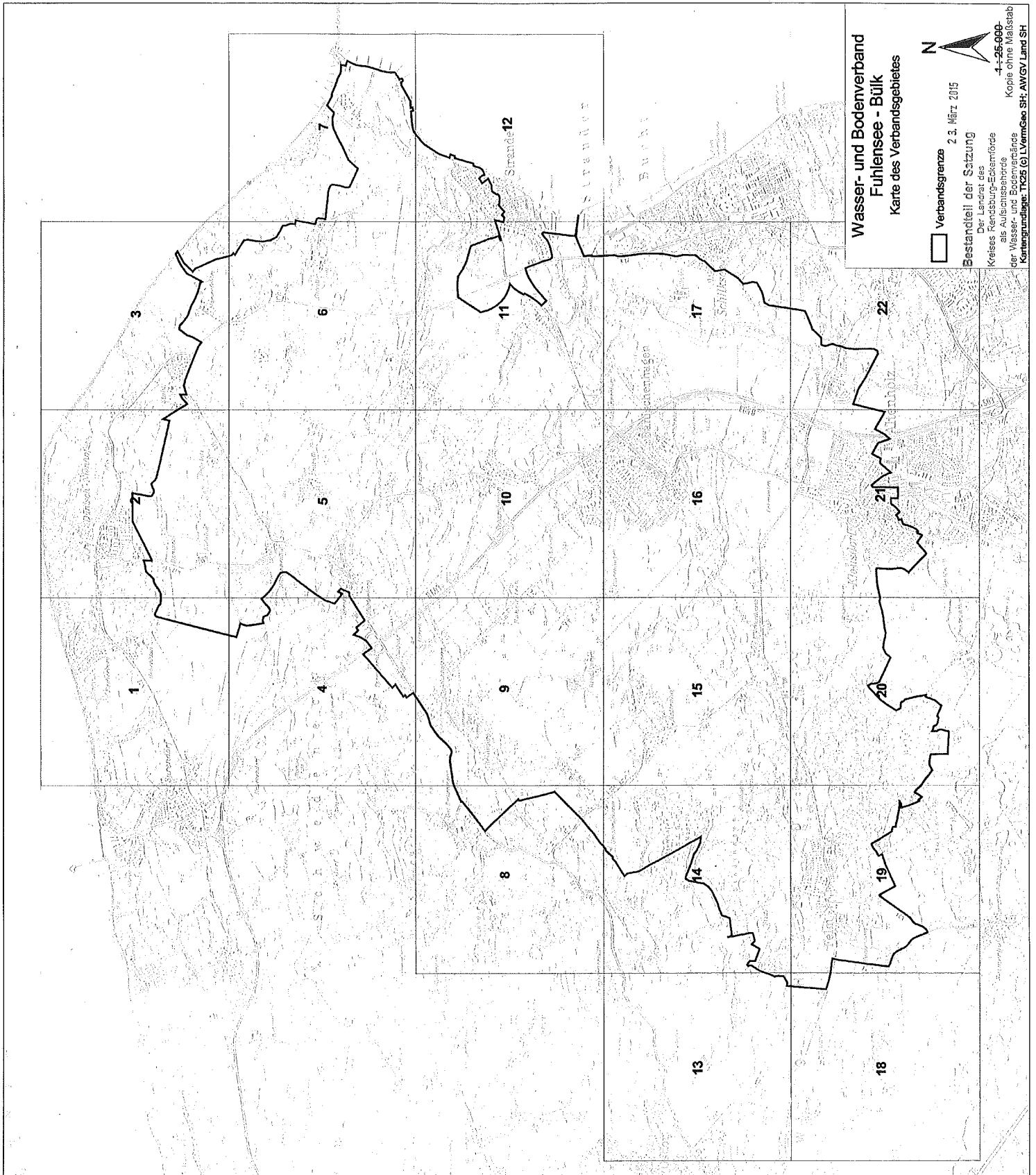
Der Landrat des Kreises Rendsburg-Eckernförde
als Aufsicht der Wasser- und Bodenverbände

Bekannt gemacht:

Rendsburg, den 27. März 2015



Der Landrat des Kreises Rendsburg-Eckernförde
als Aufsicht der Wasser- und Bodenverbände



Satzung des Wasser- und Bodenverbandes Aschau

Aufgrund des § 6 des Gesetzes über Wasser- und Bodenverbände (Wasserverbandsgesetz - VWG) vom 12. Februar 1991 (BGBl. I S. 405), geändert durch Artikel 1 des Gesetzes vom 15. Mai 2002 (BGBl. I S. 1578), und des Ausführungsgesetzes zum Gesetz über Wasser- und Bodenverbände (Landeswasserverbandsgesetz - LWVG) i.d.F. der Bekanntmachung vom 11. Februar 2008 (GVOBl. Schl.-H. S. 86) wird folgende Satzung erlassen:

Erster Abschnitt Name - Sitz - Mitglieder - Aufgabe - Unternehmen

§ 1 (zu §§ 3, 6 VWG) Name, Sitz, Verbandsgebiet

- (1) Der Verband führt den Namen **Wasser- und Bodenverband Aschau** und hat seinen Sitz in dem jeweiligen Wohnort des Verbandsvorstehers im Kreis Rendsburg-Eckernförde. Er ist als Wasser- u. Bodenverband eine Körperschaft des öffentlichen Rechts gemäß § 1 VWG.
- (2) Der Verband ist Mitglied im Bearbeitungsgebietsverband:
-Eckernförder Bucht-
- (3) Das Gebiet des Verbandes ist ca. 4.450 ha groß und umfasst das Einzugsgebiet der Aschau / Kronsbek, das sind Flächen in den Gemeinden Altenhof, Neudorf-Bornstein, Noer, Osdorf, Gettorf, Felm und Schwedeneck.
- (4) In der dieser Satzung als Anlage beigefügten Übersichtskarte im Maßstab 1:25.000 ist die Grenze des Verbandsgebietes als schwarze Linie dargestellt. Die Übersichtskarte ist Bestandteil der Satzung.
- (5) Die Grenze des Verbandsgebietes ist in Abgrenzungskarten im Maßstab 1:5.000 rot eingetragen. Sie verläuft in der Mitte der roten Linie. Die Ausfertigung der Karten ist bei der Aufsichtsbehörde, dem Kreis Rendsburg-Eckernförde, Kaiserstraße 8, 24768 Rendsburg, verwahrt. Die Karten sind Bestandteil dieser Satzung. Eine weitere Ausfertigung der Karten ist beim Verbandsvorsteher niedergelegt. Die Karten können bei diesen Behörden während der Dienststunden, nach Terminvereinbarung, eingesehen werden.

§ 2
(zu §§ 4, 6 und 22 WVG)
Mitglieder

(1) Mitglieder des Verbandes sind

1. die jeweiligen Eigentümerinnen und Eigentümer und Erbbauberechtigten der im Mitgliederverzeichnis aufgeführten Grundstücke und Anlagen (dingliche Verbandsmitglieder), anstelle der Eigentümer der Grundstücke in der bebauten Ortslage sind die Gemeinden Verbandsmitglieder.
2. die im Mitgliederverzeichnis aufgeführten Personen, denen der Verband im Rahmen seiner Aufgaben Pflichten abnimmt oder erleichtert,
3. die im Mitgliederverzeichnis aufgeführten Körperschaften des öffentlichen Rechts,
4. die im Mitgliederverzeichnis aufgeführten anderen Personen, die durch die zuständige Aufsichtsbehörde als Mitglieder zugelassen worden sind.

(2) Das Mitgliedsverzeichnis wird vom Wasser- und Bodenverband fortgeschrieben und am Sitz des Verbandes aufbewahrt.

§ 3
(zu §§ 2, 6 WVG, 2 LWVG)
Aufgaben

Der Verband hat die Aufgaben:

1. Ausbau einschließlich naturnahem Rückbau und Unterhaltung von Gewässern
2. Bau, Unterhaltung und Rückbau von Anlagen in und an Gewässern
3. *Schutz von Grundstücken vor Sturmflut und Hochwasser einschließlich notwendiger Maßnahmen im Deichvorland.* - Neu
4. Verbesserung landwirtschaftlicher sowie sonstiger Flächen einschließlich der Regelung des Bodenwasser- und Bodenlufthaushalts
5. Herstellung, Beschaffung, Betrieb, Unterhaltung und Beseitigung von Anlagen zur Be- und Entwässerung
6. technische Maßnahmen zur Bewirtschaftung des Grundwassers und der oberirdischen Gewässer
7. *Herrichtung, Erhaltung und Pflege von Flächen, Anlagen und Gewässern zum Schutze des Naturhaushalts, des Bodens und für die Landschaftspflege* - geändert
8. Förderung der Zusammenarbeit zwischen Landwirtschaft und Wasserwirtschaft und Fortentwicklung von Gewässer-, Boden- und Naturschutz
9. Maßnahmen zur Bewirtschaftung und zum Schutz des Grundwassers und der oberirdischen Gewässer
10. Erwerb, Herrichtung, Erhaltung und Pflege von Flächen, Anlagen und Gewässern zum Schutz und zur Verbesserung des Naturhaushalts, der Gewässergüte, des Bodens und für die Landschaftspflege
11. Förderung der Zusammenarbeit zwischen Wasser- und Bodenverbänden, der Landwirtschaft und kommunalen Körperschaften
12. Förderung und Überwachung vorstehender Aufgaben

§ 4
(zu §§ 5, 6 WVG)
Unternehmen, Plan

(1) Zur Erfüllung seiner Aufgaben hat der Verband die nötigen Arbeiten an seinen Gewässern, Anlagen und Rohrleitungen vorzunehmen, Deiche zu errichten und in einem wehrhaften Zustand zu erhalten.

(2) Grundlage für die Unterhaltung und den Ausbau der Gewässer einschließlich ihrer naturnahen Umgestaltung sind die von der Wasserbehörde festgestellten oder genehmigten Gewässer- und Anlagenverzeichnisse sowie Gewässerpflegepläne nach § 38 Landeswassergesetz und Ausbaupläne nach § 31 des Wasserhaushaltsgesetzes.

(3) Grundlage für die Unterhaltung von Deichen sind die von der Wasserbehörde festgestellten oder genehmigten Deichverzeichnisse.

Je eine Ausfertigung wird beim Verband und bei der Aufsichtsbehörde hinterlegt.

§ 5
(zu §§ 6, 33 WVG)
Benutzung der Grundstücke dinglicher Verbandsmitglieder

(1) Zur Durchführung seines Unternehmens kann der Verband zweckentsprechende Maschinen einsetzen. Die Grundstückseigentümerinnen und Grundstückseigentümer oder -besitzerinnen und -besitzer sind verpflichtet, diese Maschinen auf ihren Grundstücken aufzunehmen und das Befahren ihrer Grundstücke sowie deren Überqueren durch Personal des Verbandes zu dulden.

(2) Die Anliegerinnen und Anlieger an den Gewässern und Rohrleitungen, bei ungenügender Breite der Anliegergrundstücke auch die Hinterliegerinnen und Hinterlieger, haben jederzeit unentgeltlich die Inanspruchnahme ihrer Grundstücke für die Ausführung der Unterhaltungs- und Wiederherstellungsarbeiten an den Gewässern, Anlagen und Rohrleitungen von Hand oder mit Maschinen zu dulden. Anliegerinnen und Anlieger und Hinterliegerinnen und Hinterlieger haben den Aushub auf ihren Grundstücken unentgeltlich aufzunehmen (§ 30 Abs. 2). Die Inanspruchnahme der Grundstücke und die Lagerung des Aushubs haben, wenn die Verhältnisse es ohne wesentlichen Mehraufwand gestatten, unter Berücksichtigung der Zumutbarkeit für die Eigentümerin und den Eigentümer wechselnd rechts- und linksseitig des Gewässers zu erfolgen.

§ 6
(zu §§ 6,33 WVG, §§ 48,75 LWG)
Weitere Beschränkungen

(1) Grundstücke im Verbandsgebiet dürfen nur so bewirtschaftet werden, dass die Unterhaltung und Erhaltung der Gewässer in einem ordnungsgemäßen Zustand gemäß § 38 LWG nicht beeinträchtigt wird.

(2) Die Besitzer der an ein Gewässer des Verbandes grenzenden, als Weide genutzten Grundstücke sind zur wehrhaften Einzäunung verpflichtet. Der Zaun muss mindestens 1,00 m Abstand zur oberen Böschungskante haben und darf die Gewässerunterhaltung nicht erschweren. Die Grabenendverrohrungen sind in der durchgehenden Flucht des einmündenden Gewässers einzuzäunen und mit einer Hecköffnung von mindestens 4,0 m Durchfahrtsbreite zu versehen, deren Verschluss so eingerichtet sein muss, dass eine zügige Durchführung der Gewässerunterhaltung gewährleistet ist. Die Heckpfähle müssen ausreichend gesichert sein.

- (3) Das an ein Gewässer des Verbandes grenzende Ackerland darf innerhalb eines Abstandes von **1,00 Meter** von der oberen Böschungskante nicht bestellt werden.
- (4) Innerhalb eines Streifens von 5,0 Meter von der oberen Böschungskante dürfen Bauten nur in besonders begründeten Fällen errichtet und Bäume, Sträucher und Hecken nur so gepflanzt werden, dass die Unterhaltungsarbeiten nicht unverhältnismäßig erschwert werden. Ausnahmen bedürfen der Zustimmung des Verbandes.
- (5) Verrohrte Gewässer und Rohrleitungen, die vom Verband zu unterhalten sind, müssen in einem Abstand von 5,0 Meter nach jeder Seite der Rohrleitungsachse von jeglicher Bebauung frei bleiben. Bäume und stark- sowie tiefwurzelnde Sträucher dürfen in dem vorgenannten Bereich nicht gepflanzt werden. Kontrollschächte müssen jederzeit zugänglich sein. Ausnahmen bedürfen der Zustimmung des Verbandes.
- (6) Die im Zuge der vom Verband zu unterhaltenden Gewässer vorhandenen Endverrohrungen, die eine Rohrlänge von mindestens 7,0 Meter haben sollen, werden vom Verband unterhalten. Sie dürfen nicht ohne Zustimmung des Verbandes in ihrer Lage verändert werden.
- (7) Die im Zuge von Gewässern vorhandenen Rohrdurchlässe oder Brücken in Parzellenzufahrten dürfen nicht ohne Zustimmung des Verbandes in ihrer Lage verändert werden. Die Unterhaltung dieser Anlagen obliegt den Grundstückseigentümerinnen und Grundstückseigentümern. Rohrdurchlässe und Brücken sind von den Grundeigentümerinnen und Grundeigentümern in einem verkehrssicheren Zustand zu erhalten.
- (8) Viehtränken, Übergänge, Wasserentnahmestellen, Drainanschlüsse an den Kontrollschächten u.ä. Anlagen an den Verbandsanlagen sind nach Angabe des Verbandes so anzulegen und zu unterhalten, dass sie die Verbandsunternehmen nicht hemmen. Sie bedürfen vor ihrer Anlage der Genehmigung des Verbandes unbeschadet erforderlicher Genehmigungen nach Wasserrecht.
- (9) Die Eigentümerinnen und Eigentümer der zum Verband gehörenden Grundstücke haben zugunsten des Verbandsunternehmens ein unterirdisches Durchleiten von Wasser in Rohrleitungen und die Unterhaltung dieser Leitungen einschließlich der Kontrollschächte zu dulden.
- (10) Dränausläufe, die in die vom Verband zu unterhaltenden Gewässer einmünden, sind von den Grundstückseigentümerinnen und Grundstückseigentümern so anzulegen und zu markieren, dass sie bei den Unterhaltungsarbeiten nicht beschädigt werden und diese nicht hemmen. Sie und die Markierungen sind von den Grundeigentümerinnen und Grundeigentümern zu unterhalten. Eine Haftung des Verbandes für Schäden an den Dränausläufen und den Markierungen erfolgt nur bei deren ordnungsgemäßen Unterhaltung. Art und Umfang der Markierung können durch den Verband besonders vorgeschrieben werden.
- (11) Weitergehende gesetzliche Bestimmungen über Schutzstreifen, Uferrandstreifen u.a. bleiben von den Regelungen der Absätze 2 und 3 unberührt.

§ 7
(zu §§ 44, 45 WVG)
Verbandsschau

Es ist jährlich eine Schau der Gewässer und Anlagen des Verbandes durchzuführen. Die Rohrleitungen werden stichpunktartig geschaut. Hierzu wählt der Ausschuss für die Dauer von 5 Jahren 6 Schaubeauftragte. Schauführerin oder Schauführer ist die Verbandsvorsteherin oder der Verbandsvorsteher oder eine vom Vorstand bestimmte Schaubeauftragte oder ein Schaubeauftragter.

Über Verlauf und Ergebnis der Schau ist von der oder von dem Schaubeauftragten eine Niederschrift zu fertigen.

Der Vorstand veranlasst die Beseitigung festgestellter Mängel.

Die Schauführerinnen und Schauführer und die Schaubeauftragten erhalten für ihre Tätigkeit Schaugeld und Auslagenersatz (z.B. Fahrkostenersatz).

Zweiter Abschnitt Verfassung

§ 8 (zu §§ 6, 46 VWG) Organe

Organe des Verbandes sind der Ausschuss und der Vorstand.

§ 9 (zu § 49 VWG) Zusammensetzung und Wahl des Verbandsausschusses

(1) Der Verbandsausschuss besteht aus 8 Mitgliedern. Sie sind ehrenamtlich tätig. Eine Stellvertretung findet nicht statt.

(2) Wählbar ist

- jedes Mitglied, das das 18. Lebensjahr vollendet hat,

- jede Person, die von einem korporativen Mitglied zur Wahrnehmung seiner Interessen entsandt ist.

Vorstandsmitglieder sind nicht wählbar, es sei denn, sie erklären vor der Wahl, dass sie im Falle einer Wahl als Vorstandsmitglieder zurücktreten werden.

(3) Wahlberechtigt ist jedes Mitglied. Das Mitglied kann sein Stimmrecht durch eine Vertreterin oder einen Vertreter ausüben lassen. Die Übertragung mehrerer Stimmrechte auf dieselbe Vertreterin oder denselben Vertreter ist unzulässig. Die Vorsteherin oder der Vorsteher kann von der Vertreterin oder dem Vertreter eine schriftliche Vollmacht fordern.

(4) Die Verbandsvorsteherin oder der Verbandsvorsteher lädt die wahlberechtigten Mitglieder durch öffentliche Bekanntmachung mit mindestens einwöchiger Frist zur Wahl der Mitglieder des Ausschusses ein. Die Aufsichtsbehörde ist einzuladen.

(6) Die Stimmenzahl des einzelnen Mitgliedes entspricht dem Vorteil, den dieses aus den Verbandsaufgaben hat.

Um das Grundeigentum streitende Personen sowie gemeinsame Eigentümerinnen und Eigentümer oder Erbbauberechtigte haben gemeinsam eine Stimme. Nehmen an der Wahl nicht alle der um das Grundeigentum streitenden Personen oder nicht alle gemeinsamen Eigentümerinnen und Eigentümer oder Erbbauberechtigten teil, so haben die Teilnehmenden gemeinsam eine Stimme, wenn sie einheitlich stimmen; anderenfalls sind ihre Stimmen ungültig.

(7) Gewählt wird unter der Leitung der Verbandsvorsteherin oder des Verbandsvorstehers, wenn niemand widerspricht, durch Zuruf, sonst mit Stimmzettel. Gewählt ist, wer im ersten Wahlgang mehr als die Hälfte der abgegebenen Stimmen erhält. Wird diese Mehrheit nicht erreicht, findet zwischen den beiden Bewerberinnen und Bewerbern mit der höchsten Stimmenzahl, bei gleicher Stimmenzahl zwischen den Bewerberinnen und Bewerbern mit gleicher Stimmenzahl, eine Stichwahl statt. Hier entscheidet die einfache Mehrheit, bei Stimmengleichheit das von der Verbandsvorsteherin oder dem Verbandsvorsteher zu ziehende Los.

(8) Über die Wahl ist eine Niederschrift anzufertigen, die von der Verbandsvorsteherin oder von dem Verbandsvorsteher und der Protokollführerin oder dem Protokollführer zu unterschreiben ist. Eine Abschrift ist der Aufsichtsbehörde zu übersenden.

§ 10

(zu § 49 WVG)

Amtszeit des Verbandsausschusses

(1) Die Mitglieder des Verbandsausschusses werden für 5 Jahre gewählt. Ihre Amtszeit endet erstmals am 31. Dezember 2017.

2) Wenn ein Mitglied des Verbandsausschusses vor dem Ablauf der Amtszeit ausscheidet, soll für den Rest der Amtszeit nach § 9 Ersatz gewählt werden. "Ausscheidende Mitglieder des Verbandsausschusses bleiben bis zur Wahl der Nachfolger im Amt.

Mitglieder, die wegen Annahme der Wahl in den Vorstand ausscheiden, scheiden mit der Wahlannahme aus.

§ 11

(zu §§ 25, 28 Abs. 6, 44, 47 WVG)

Aufgaben des Verbandsausschusses

Der Verbandsausschuss hat die ihm durch das Wasserverbandsgesetz, das Landeswasserverbandsgesetz und diese Satzung zugewiesenen Aufgaben. Insbesondere hat er die Aufgabe

1. die Vorstandsmitglieder sowie ihre Stellvertreterinnen und Stellvertreter zu wählen und abzurufen,
2. über die Änderung der Satzung, des Unternehmens, des Planes oder der Aufgaben sowie über die Grundsätze der Geschäftspolitik zu beschließen,
3. über die Umgestaltung und Auflösung des Verbandes zu beschließen,
4. die Schaubeauftragten zu wählen,
5. über die Haushaltssatzung, den Haushaltsplan und die Nachtragshaushaltssatzungen sowie die Nachtragshaushaltspläne zu beraten und zu beschließen,
6. Einspruch gegen eine Zwangsfestsetzung der Haushaltssatzung zu erheben,
7. den Vorstand zu entlasten,
8. Grundsätze für Dienst- und Anstellungsverhältnisse und Vergütungen für Vorstandsmitglieder und Mitglieder des Verbandsausschusses festzusetzen,

9. über Rechtsgeschäfte zwischen Vorstandsmitgliedern und dem Verband zu beschließen,
10. den Vorstand in allen wichtigen Angelegenheiten zu beraten,
11. eine Stellungnahme zu einem Aufnahmeantrag gemäß § 25 Abs. 1 Buchstabe a WVG abzugeben,
12. eine Stellungnahme zu einem Antrag auf Aufhebung der Mitgliedschaft gemäß § 25 Abs. 1 Buchstabe c WVG abzugeben,
13. über vollständige oder teilweise Stundung, Niederschlagung und Erlass von Forderungen ab einer Höhe von 500,00 € in besonderen Härtefällen zu entscheiden.
14. 2. Kassenprüferinnen oder Kassenprüfer zur Vorprüfung der Jahresrechnung zu wählen.

§ 12

(zu § 49 i.V.m. § 48, § 50 WVG)

Sitzungen des Verbandsausschusses

- (1) Die Verbandsvorsteherin oder der Verbandsvorsteher lädt die Mitglieder des Verbandsausschusses schriftlich mit mindestens einwöchiger Frist zu den Sitzungen ein und teilt die Tagesordnung mit. In dringenden Fällen bedarf es keiner Frist. Hierauf ist in der Ladung hinzuweisen. Die Verbandsvorsteherin oder der Verbandsvorsteher unterrichtet ferner die Vorstandsmitglieder und lädt die Aufsichtsbehörde ein.
- (2) Es ist mindestens eine Sitzung im Jahr abzuhalten.
- (3) Die Verbandsvorsteherin oder der Verbandsvorsteher leitet die Sitzungen des Verbandsausschusses. Sie oder er und die übrigen Vorstandsmitglieder nehmen mit beratender Stimme teil.
- (4) Sitzungen sind nicht öffentlich.

§ 13

(zu § 49 i.V.m. § 48, § 50 WVG, §§ 102, 103 LVwG)

Beschlussfassung im Verbandsausschuss

- (1) Der Verbandsausschuss fasst seine Beschlüsse mit der Mehrheit der Stimmen der anwesenden Mitglieder. Jedes Mitglied hat eine Stimme. Bei Stimmengleichheit gilt ein Antrag als abgelehnt.
- (2) Der Verbandsausschuss ist beschlussfähig, wenn mindestens die Hälfte der satzungsgemäßen Mitglieder anwesend und alle rechtzeitig geladen sind. Ohne Rücksicht auf die Anzahl der Erschienenen ist er beschlussfähig, wenn bei erneuter Ladung darauf hingewiesen worden ist, dass ohne Rücksicht auf die Anzahl der Erschienenen beschlossen werden wird.
- (3) Die Beschlüsse sind in eine Niederschrift aufzunehmen, die von der Verbandsvorsteherin oder dem Verbandsvorsteher und der Protokollführerin oder dem Protokollführer zu unterschreiben ist. Eine Abschrift der Niederschrift ist der Aufsichtsbehörde zu übersenden.

§ 14

(zu §§ 6, 52 WVG)

Zusammensetzung des Vorstandes, Entschädigung

(1) Dem Vorstand gehören eine Vorsteherin oder ein Vorsteher und 6 weitere Mitglieder als Beisitzer an. Eine Beisitzerin oder ein Beisitzer ist Stellvertreterin oder Stellvertreter der Vorsteherin oder des Vorstehers.

(2) Die Mitglieder des Vorstandes sind ehrenamtlich tätig. Die Verbandsvorsteherin oder der Verbandsvorsteher erhält eine jährliche Entschädigung, deren Höhe von dem Verbandsausschuss zu beschließen ist.

Die übrigen Vorstandsmitglieder erhalten für die Teilnahme an Vorstandssitzungen und anderen mit der Verbandsvorsteherin oder dem Verbandsvorsteher abgestimmten verbandlichen Anlässen neben der Erstattung der Fahrkosten entsprechend § 15 Entschädigungsverordnung (EntschVO) vom 19. März 2008 (GVOBl. Schl.-H. S. 150) ein Sitzungsgeld entsprechend § 12 EntschVO.

§ 15

(zu §§ 52, 53 WVG)

Wahl des Vorstandes

(1) Der Verbandsausschuss wählt die Verbandsvorsteherin oder den Verbandsvorsteher, die Vorstandsmitglieder und eines dieser Vorstandsmitglieder zur Stellvertreterin oder zum Stellvertreter der Verbandsvorsteherin oder des Verbandsvorstehers. Das Ergebnis der Wahl ist der Aufsichtsbehörde unverzüglich anzuzeigen.

(2) Gewählt werden kann

- jedes Mitglied, das das 18. Lebensjahr vollendet hat,

- jedes ehemalige Mitglied, das im Verbandsgebiet wohnt und seinen landwirtschaftlichen Betrieb nicht mehr selbst bewirtschaftet,

- jede Landwirtin oder jeder Landwirt eines überwiegend im Verbandsgebiet gelegenen landwirtschaftlichen Betriebes, der im Verbandsgebiet wohnt und nicht Eigentümerin oder Eigentümer des Betriebes ist,

- jede Person, die von einem korporativen Mitglied zur Wahrnehmung dessen Interessen entsandt ist.

(3) Gewählt wird unter Leitung des ältesten Mitglieds des Verbandsausschusses, wenn niemand widerspricht, durch Zuruf, sonst mit Stimmzettel. Gewählt ist, wer im ersten Wahlgang mehr als die Hälfte der abgegebenen Stimmen erhält. Wird diese Mehrheit nicht erreicht, findet zwischen den Bewerberinnen und Bewerbern mit der höchsten Stimmzahl eine Stichwahl statt. Hier entscheidet die einfache Mehrheit, bei Stimmgleichheit das von der Wahlleiterin oder dem Wahlleiter zu ziehende Los.

§ 16
(zu § 53 WVG)
Amtszeit

(1) Die Mitglieder des Vorstandes werden auf 5 Jahre gewählt. Ihre Amtszeit endet am 31. Dezember, erstmals 2018.

(2) Scheidet ein Mitglied vor dem Ablauf der Amtszeit aus, ist für den Rest der Amtszeit nach § 15 Ersatz zu wählen.

Ausscheidende Mitglieder bleiben bis zum Eintritt der neuen Mitglieder im Amt.

§ 17
(zu §§ 24, 25, 28 Abs. 6, 44, 45, 54 WVG)
Aufgaben des Vorstandes

Der Vorstand leitet den Verband nach Maßgabe des Wasserverbandsgesetzes, des Landeswasserverbandsgesetzes und dieser Satzung. Insbesondere hat er die Aufgabe

1. über einen Aufnahmeantrag nach § 23 Abs. 1 WVG zu entscheiden,
2. über einen Antrag auf Aufhebung der Mitgliedschaft nach § 24 Abs. 2 WVG zu entscheiden,
3. zu einer Verbandszuweisung durch die Aufsichtsbehörde nach § 25 Abs. 1 Buchstabe b WVG eine Stellungnahme abzugeben,
4. eine Schaubeauftragte oder einen Schaubeauftragten als Leiterin oder Leiter der Verbandsschau nach § 44 Abs. 2 WVG zu bestimmen,
5. Ort und Zeit der Verbandsschau zu bestimmen und die Schaubeauftragten, die Aufsichtsbehörde und sonstige Beteiligte zu laden (§ 45 Abs. 1 WVG),
6. die Beseitigung der bei Verbandsschauen festgestellten Mängel nach § 45 Abs. 3 WVG zu veranlassen,
7. die Haushaltssatzung und den Haushaltsplan und ihre Nachträge aufzustellen,
8. die Aufnahme von Darlehen im Rahmen der Haushaltssatzung zu beschließen,
9. Verträge ab einer Höhe von 5.000,00 € - außer über Rechtsgeschäfte zwischen Vorstandsmitgliedern und Verband - zu beschließen,
10. über Ausnahmen nach § 6 Abs. 4,5 und 6, Genehmigungen nach § 6 Abs. 8 und Vorschriften nach § 6 Abs. 10 zu entscheiden,
11. Mitarbeiterinnen und Mitarbeiter einzustellen und zu entlassen,
12. eine Geschäfts- und Dienstordnung für die Mitarbeiterinnen und Mitarbeiter des Verbandes zu erlassen,
13. die Jahresrechnung aufzustellen,

14. über Widersprüche zu entscheiden,
15. über vollständige oder teilweise Stundung, Niederschlagung oder Erlass von Forderungen bis 499,99 € in besonderen Härtefällen zu entscheiden,
16. den Gutachterausschuss gemäß § 25 Abs. 3 dieser Satzung zu benennen.

§ 18

(zu § 56 WVG)

Sitzungen des Vorstandes

- (1) Die Verbandsvorsteherin oder der Verbandsvorsteher lädt die Vorstandsmitglieder schriftlich mit mindestens einwöchiger Frist zu den Sitzungen unter Mitteilung der Tagesordnung ein. In dringenden Fällen bedarf es keiner Frist. Hierauf ist in der Ladung hinzuweisen. Wer am Erscheinen verhindert ist, teilt dies unverzüglich der Verbandsvorsteherin oder dem Verbandsvorsteher mit. Die Aufsichtsbehörde ist einzuladen.
- (2) Es ist mindestens eine Sitzung im Jahr abzuhalten.

§ 19

(zu § 56 Abs. 2 WVG, §§ 102, 103 LVwG)

Beschlussfassung im Vorstand

- (1) Der Vorstand fasst seine Beschlüsse mit Stimmenmehrheit. Jedes Vorstandsmitglied hat eine Stimme. Bei Stimmengleichheit gilt ein Antrag als abgelehnt.
- (2) Der Vorstand ist beschlussfähig, wenn mindestens die Hälfte seiner Mitglieder anwesend und alle rechtzeitig geladen sind.
- (3) Ist eine mündliche Beratung wegen der geringen Bedeutung des Beratungsgegenstandes nicht erforderlich oder wegen der Eilbedürftigkeit nicht möglich, kann die Zustimmung der Mitglieder des Vorstandes auf schriftlichem Wege eingeholt werden (Umlaufverfahren). Beschlüsse im Umlaufverfahren bedürfen der Zustimmung aller.
- (4) Die Beschlüsse sind in die Sitzungsniederschrift aufzunehmen, die von der Verbandsvorsteherin oder dem Verbandsvorsteher und der Protokollführerin oder dem Protokollführer zu unterschreiben ist. Eine Abschrift der Niederschrift ist der Aufsichtsbehörde zu übersenden.

§ 20

(zu § 55 WVG)

Gesetzliche Vertretung des Verbandes

- (1) Der Vorstand ist gesetzlicher Vertreter des Verbandes. Die Verbandsvorsteherin oder der Verbandsvorsteher ist zur alleinigen Vertretung des Verbandes befugt.
- (2) Erklärungen, durch die der Verband verpflichtet werden soll, bedürfen der Schriftform. Sie sind von der oder dem Vertretungsberechtigten nach Absatz 1 handschriftlich zu unterzeichnen und, wenn der Verband zur Führung eines Dienstsiegels berechtigt ist, mit diesem zu versehen.
- (3) Wird für ein Geschäft oder für einen Kreis von Geschäften eine Bevollmächtigte oder ein Bevollmächtigter bestellt, so bedarf die Vollmacht der Form des Absatzes 2. Ist eine Erklärung gegenüber dem Vorstand abzugeben, genügt es, wenn sie einem Vorstandsmitglied oder einer vertretungsbefugten Geschäftsführerin oder einem vertretungsbefugten Geschäftsführer gegenüber abgegeben wird.

§ 21

(zu §§ 48 Abs. 4, 50 Abs. 2, 51, 56 WVG)

Aufgaben der Verbandsvorsteherin oder des Verbandsvorstehers

(1) Die Verbandsvorsteherin oder der Verbandsvorsteher führt den Vorsitz im Vorstand und im Ausschuss, in letzterem ohne Stimmrecht, und in der Verbandsversammlung. Sie oder er bereitet die Beschlüsse des Vorstandes vor und führt Beschlüsse des Vorstandes und des Ausschusses aus. Sie oder er hat auf die Einheitlichkeit der Verwaltungsführung hinzuwirken; sie oder er leitet und beaufsichtigt den Geschäftsgang der Verwaltung und ist für die sachdienliche Erledigung der Aufgaben verantwortlich.

(2) Die Verbandsvorsteherin oder der Verbandsvorsteher hat die Verbandsmitglieder in angemessenen Zeitabständen, spätestens alle 5 Jahre, über die Angelegenheiten des Verbandes zu unterrichten. Diese Unterrichtung der Verbandsmitglieder kann zeitgleich mit der Wahlversammlung nach § 9 erfolgen.

(3) Die Verbandsvorsteherin oder der Verbandsvorsteher wird ermächtigt, Verträge bis zu einer Höhe von 4.999,99 € (§ 17 Satz 2 Nr. 9) zu schließen.

§ 22

entfällt

**Dritter Abschnitt
Haushalt, Beiträge**

§ 23

(zu §§ 65 WVG, 6, 9 und 22 LWVG)

Haushalt

(1) Die Haushaltswirtschaft des Verbandes richtet sich nach dem Zweiten Abschnitt des LWVG. Sie ist nach den Grundsätzen der kameralen Buchführung zu führen. Haushaltsjahr ist das Kalenderjahr.

(2) Die Haushaltssatzung und der Haushaltsplan sind vom Vorstand so rechtzeitig aufzustellen, dass der Verbandsausschuss bis zum 31. Dezember eines Jahres die Haushaltssatzung und den Haushaltsplan beschließen, der Beschluss gemäß § 9 LWVG und § 34 öffentlich bekannt gemacht und die Haushaltssatzung in Kraft treten kann.

(3) Regelmäßig wiederkehrende Einnahmen des Verbandes von Nichtmitgliedern sind wie Beiträge der Mitglieder zur Bestreitung der Ausgaben zu verwenden.

§ 24

(zu § 28 WVG)

Beiträge

Die Mitglieder und die Nutznießer nach § 28 Abs. 3 WVG haben dem Verband die Beiträge zu leisten, die zur Erfüllung seiner Aufgaben und Verbindlichkeiten und zu einer ordentlichen Haushaltsführung erforderlich sind. Die Beiträge bestehen in Geld und Sachleistungen.

§ 25
(zu § 30 WVG, § 21 LWVG)
Beitragsmaßstab

(1) Die Beitragslast verteilt sich auf die Eigentümerinnen und Eigentümer und Nutznießerinnen und Nutznießer, die Vorteile aus dem jeweiligen Unternehmen des haben.

(2) Der Verband hebt unterschiedliche Beitragsarten. Die Maßstäbe hierfür werden wie folgt festgesetzt:

Beitragsart	Gegenstand	Maßstab
a) Gewässerunterhaltung einschließlich , naturnaher Umgestaltung	alle Grundstücke und alle erschwerenden Anlagen	Beitragssatz je Mitglied (Grundbeitrag) und gemäß Absatz 3
b) Kapaldienst	Grundflächen nach gesonderter Abrechnung in den einzelnen Ausbau-(Vorteils-) Gebieten	eine Beitragseinheit/ha
c) Drainung und Bodenbearbeitung zur Verbesserung der Grundstücke und zum Erhalten in verbessertem Zustand	einzelne betroffene Grundstücke	tatsächlich angefallene Kosten
d) Unterhaltung von Rohrleitungen ohne Gewässereigenschaft	alle Grundstücke	eine Beitragseinheit/ha
e) Bau und Unterhaltung von Hochwasserschutzanlagen	alle Grundstücke im ausgewiesenen Vorteilsgebiet I b gemäß Plan vom 20.06.2003	eine Beitragseinheit/ha
f) Bau und Unterhaltung von Hochwasserschutzanlagen	alle Grundstücke im ausgewiesenen Vorteilsgebiet I a gemäß Plan vom 13.12.2006	eine Beitragseinheit/ha

Es wird ausschließlich auf die Grundstücksgrenzen Bezug genommen; Teilflurstücke werden nicht ausgewiesen.

(3) Der Beitragsmaßstab nach Absatz 2 Buchstabe a mit Ausnahme des Grundbeitrages, der in der Haushaltssatzung festgelegt wird, wird von einem Gutachterausschuss im Rahmen der Bestimmungen des § 21 Abs. 1 LWVG ermittelt. Dem Gutachterausschuss gehören zwei vom Vorstand mit Zustimmung der Aufsichtsbehörde zu benennende, dem Verband nicht angehörende Sachverständige und die Verbandsvorsteherin oder der Verbandsvorsteher an. Der Gutachterausschuss entscheidet mit Stimmenmehrheit. Handelt es sich um Grundstücke der Verbandsvorsteherin oder des Verbandsvorstehers, tritt an ihre oder seine Stelle die Stellvertreterin oder der Stellvertreter.

§ 26
(zu §§ 31 und 32 WVG, 21 LWVG, 108 LWVG)
Hebung der Beiträge

(1) Der Verband hebt die Verbandsbeiträge auf der Grundlage des Mitgliederverzeichnisses, des für ihn geltenden Beitragsmaßstabes und des Beitragssatzes durch Bescheid. Jeder einzelne Bescheid ist mit einer Rechtsbehelfsbelehrung zu versehen. Mittels elektronischer Datenverarbeitung erstellte Bescheide sind auch ohne Unterschrift gültig.

(2) Kann die endgültige Höhe des Verbandsbeitrages nicht festgesetzt werden und ist es für die Durchführung des Unternehmens und die Verwaltung des Verbandes erforderlich, kann der Vor-

stand Vorausleistungen auf die Verbandsbeiträge festsetzen, die nur in begründeten Fällen die Beiträge für eine Beitragseinheit überschreiten sollen.

§ 27

(zu §§ 3, 11, 13, 17 und 26 LDSG)

Erhebung und Verarbeitung personenbezogener Daten

(1) Personenbezogene Daten der Mitglieder nach § 2 und der Nutznießer nach § 28 Abs. 3 WVG dürfen vom Verband erhoben und verarbeitet werden, soweit es zur Erfüllung der Aufgaben gemäß § 3, insbesondere zur Ermittlung der Beitragspflichtigen und zur Festsetzung der Beiträge nach den §§ 23 bis 25, erforderlich ist.

Es sind dies:

1. Vor- und Familienname
2. Adressdaten (einschließlich Telefon und E-Mail-Adresse)
3. grundstücksbezogene Daten
4. Daten über Bank-/Kontoverbindungen zur Abwicklung des Beitragseinzuges

Die erforderlichen Daten werden von folgenden Datenquellen/-dateien und speichernden Stellen erhoben:

1. Katasterämter - Buchwerk
2. Gemeinden/Ämter - Einwohnermeldekartei, Grundsteuerkartei
3. untere Wasserbehörde - Verbrauchs- und Verschmutzungsdaten von Abwasser

(2) Der Verband ist außerdem berechtigt, für die Zahlung von Entschädigungen und um Gratulationen auszusprechen, Namen, Anschrift, Funktion, Kontoverbindung, Tätigkeitsdauer und Geburtsdatum der Mitglieder der Verbandsorgane des Verbandes bei den Betroffenen gemäß §§ 13 Abs. 1 Satz 1, 26 Landesdatenschutzgesetz zu erheben und in einer Überweisungs- und Mitgliederdatei zu speichern.

(3) Die Betroffenen Mitglieder und Nutznießer sind umgehend, spätestens mit dem nächsten Beitragsbescheid, über die im vorstehenden Ermächtigungsrahmen durchgeführte Erhebung und Verarbeitung personenbezogener Daten, die Rechtsgrundlage und den Zweck der Erhebung sowie bei (anschließender) Übermittlung auch über den Empfängerkreis der Daten aufzuklären (§ 26 LDSG). Dies gilt nicht, wenn die Betroffenen auf andere Weise Kenntnis von der Verarbeitung ihrer Daten erlangt haben. Bei der Verarbeitung personenbezogener Daten im Auftrag (§ 17 LDSG) ist die Weitergabe von Daten an Auftragnehmerinnen und Auftragnehmer nicht als Übermittlung an Dritte anzusehen. Der Wasser- und Bodenverband bleibt verantwortlich.

§ 28

(zu § 31 Abs. 3 und 4 WVG)

Folgen des Rückstandes, Verjährung

(1) Für die Verjährung gelten die Vorschriften der Abgabenordnung.

§ 29
(zu §§ 262 ff. LVwG)
Vollstreckung

Für das Beitreiben der öffentlich-rechtlichen Forderungen des Verbandes (Beiträge) durch Vollstreckung gelten die Vorschriften der §§ 262 ff. des Landesverwaltungsgesetzes und der hierzu ergangenen Landesverordnung über die zuständigen Vollstreckungsbehörden. Die Erhebung von Gebühren und Auslagen im Vollstreckungsverfahren richtet sich nach der Vollzugs- und Vollstreckungskostenverordnung vom 11. September 2007 (GVOBl. Schl.-H. S. 443).

§ 30
(zu § 28 Abs. 2 WVG)
Sachbeiträge

(1) Der Verband kann die Mitglieder zu Hand- und Spanndiensten und zu Sachleistungen für das Verbandsunternehmen heranziehen. Die Verteilung dieser Sachbeiträge richtet sich nach dem Beitragsverhältnis für die Gewässerunterhaltung, für den Schutz von Grundstücken vor Sturmflut und Hochwasser oder für Anlagen zur Be- und Entwässerung in Abhängigkeit davon, welche dieser Verbandsaufgaben die Heranziehung zu Sachbeiträgen erforderlich macht. Bei Gefahr im Verzuge genügt die Anordnung der Verbandsvorsteherin oder des Verbandsvorstehers. Die Zustimmung des Ausschusses/der Verbandsversammlung ist unverzüglich nachträglich einzuholen.

(2) Anliegerinnen und Anlieger und Hinterliegerinnen und Hinterlieger haben den Aushub (§ 5 Abs. 2) innerhalb von sechs Monaten einzuebnen oder zu beseitigen. Größere Aushubmengen als im Mittel 0,50 cbm je Meter Uferlänge werden vom Verband eingeebnet.

Vierter Abschnitt
Anordnungen, Zwangsmittel

§ 31
(zu § 68 WVG)
Anordnungen

Die nach § 68 WVG dem Vorstand des Verbandes zustehenden Anordnungsbefugnisse können auch von der Verbandsvorsteherin oder dem Verbandsvorsteher wahrgenommen werden.

§ 32
(zu § 237 LVwG)
Zwangsgeld

Anstelle oder neben der Ersatzvornahme ist auch die Festsetzung eines Zwangsgeldes durch den Vorstand nach § 237 LVwG zulässig.

Fünfter Abschnitt Schlussbestimmungen

§ 33

(zu § 6 Abs. 3 WVG)

Beschäftigte des Verbandes

(1) Der Verband kann zur Durchführung des Verbandsunternehmens nach Bedarf Arbeitnehmerinnen und Arbeitnehmer einstellen. Das Beschäftigungsverhältnis der Arbeitnehmerinnen und Arbeitnehmer richtet sich nach dem Tarifvertrag für den Öffentlichen Dienst in der jeweils gültigen Fassung und die diesen ergänzenden, ändernden und ersetzenden Tarifverträge in der für den Kommunalen Arbeitgeberverband Schleswig-Holstein jeweils gültigen Fassung.

(2) Über die Vergütung des Kassenverwalters entscheidet der Verbandsausschuß.

§ 34

(zu § 67 WVG, § 22 Abs. 4 LWVG, § 6 BekanntVO)

Bekanntmachungen

(1) Bekanntmachungen des Verbandes sind unter Angabe der Bezeichnung des Verbandes von der Verbandsvorsteherin oder dem Verbandsvorsteher zu unterschreiben.

Für die Bekanntmachung längerer Urkunden genügt die Bekanntgabe des Ortes, an dem diese Urkunden eingesehen werden können.

(2) Bekannt gemacht wird durch Abdruck im Kreisblatt des Kreises Rendsburg-Eckernförde.

(2) Ausschließlich an die Mitglieder gerichtete Bekanntmachungen können in Form eines geschlossenen einfachen Briefes erfolgen.

§ 35

(zu § 58 WVG)

Änderung der Satzung

(1) Beschlüsse zur Änderung der Satzung bedürfen der Mehrheit der satzungsgemäßen Stimmen des Ausschusses, Beschlüsse zur Änderung der Aufgabe des Verbandes der Mehrheit von 2/3 der satzungsgemäßen Stimmen des Ausschusses. § 59 Abs. 2 WVG wird nicht berührt.

(2) Satzungsänderungen werden von der Aufsichtsbehörde nach deren Vorschriften bekannt gemacht.

§ 36

(zu § 72 WVG, WVG-AufsVO)

Aufsichtsbehörde

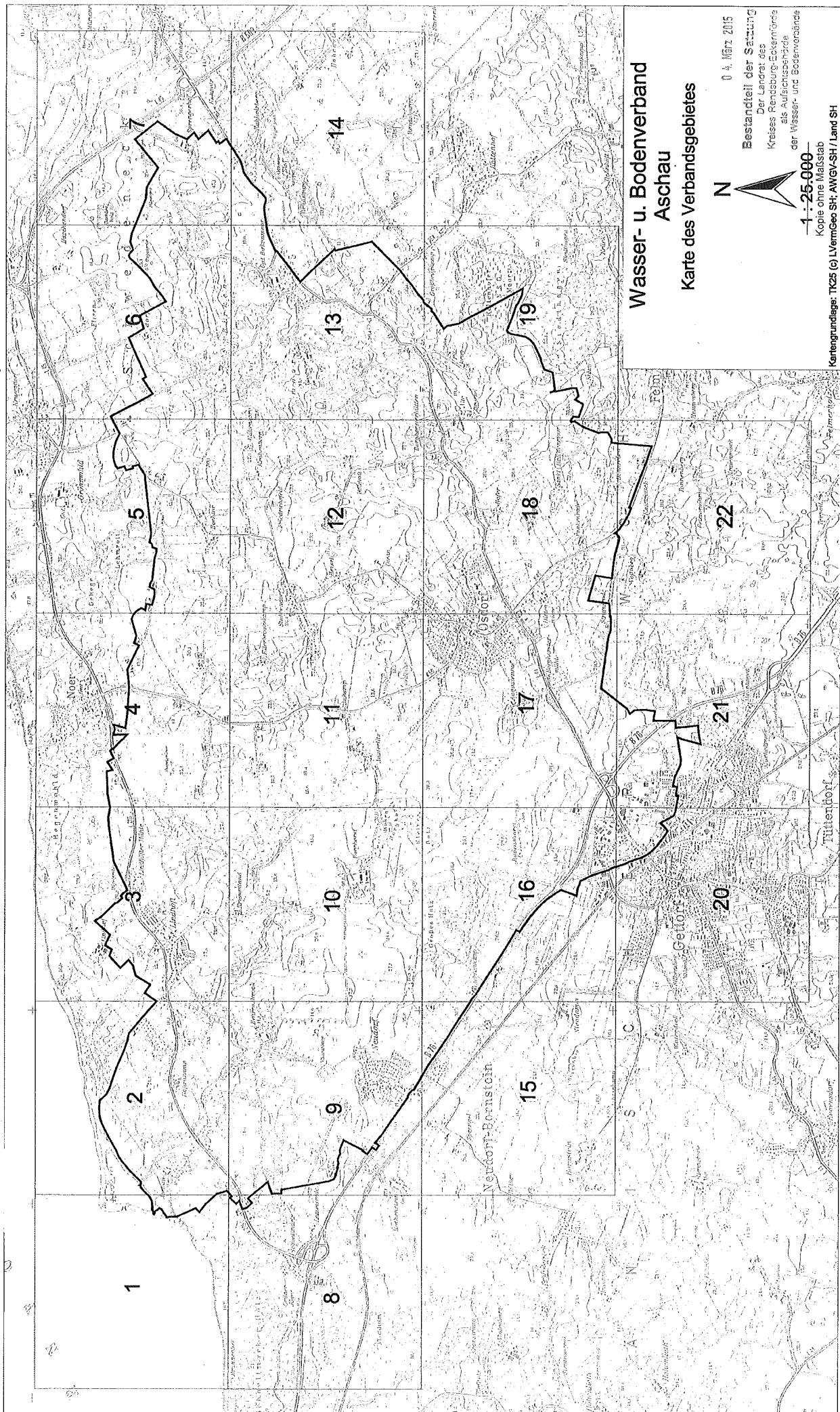
(1) Aufsichtsbehörde ist die Landrätin oder der Landrat des Kreises Rendsburg-Eckernförde.

(2) Eine Zustimmung der Aufsichtsbehörde gemäß § 75 Abs. 1 Nr. 2 und Abs. 3 WVG ist nicht erforderlich zur Aufnahme von Darlehen bis zum Betrag von 10.000,00 € sowie für Kassenkredite bis zum Betrag von 10.000,00 €.

§ 37
(zu § 58 Abs. 2 WVG)
Inkrafttreten

Diese Satzung tritt am Tage nach ihrer Bekanntmachung in Kraft.

<p>1. Beschlossen durch den Verbandsausschuss: Osdorf, den 04. März 2015</p> <p>Wasser- und Bodenverband Aschau Pappelweg 10 24251 Osdorf</p> <p><i>Peter Großkopf</i></p> <p>(Großkopf) Verbandsvorsteher</p>	<p>2. Genehmigt: Rendsburg, den 04.03.15</p> <p>Der Landrat des Kreises Rendsburg-Eckernförde als Aufsichtsbehörde</p> <p><i>[Signature]</i></p> <p>i.A.</p> 
<p>3. Ausgefertigt: Osdorf, den 04. März 2015</p> <p>Wasser- und Bodenverband Aschau Pappelweg 10 24251 Osdorf</p> <p><i>Peter Großkopf</i></p> <p>(Großkopf) Verbandsvorsteher</p>	<p>4. Bekannt gemacht: Rendsburg, den 27. März 2015</p> <p><i>i.A. [Signature]</i></p> <p>Der Landrat des Kreises Rendsburg-Eckernförde als Aufsichtsbehörde</p>



Wasser- u. Bodenverband Aschau

Karte des Verbandsgebietes



04. März 2015
Bestandteil der Satzung
Der Landrat des
Kreises Rendsburg-Eckernörse
als Aufsichtsbehörde
der Wasser- und Bodenverbände

1:25.000
Kopie ohne Maßstab

Kartengrundlage: TK25 (c) LVermGeo SH; AWGV-SH / Land SH

Satzung des Wasser- und Bodenverbandes Schinkel-Warleberg

Aufgrund des § 6 des Gesetzes über Wasser- und Bodenverbände (Wasserverbandsgesetz - VWG) vom 12. Februar 1991 (BGBl. I S. 405), geändert durch Artikel 1 des Gesetzes vom 15. Mai 2002 (BGBl. I S. 1578), und des Ausführungsgesetzes zum Gesetz über Wasser- und Bodenverbände (Landeswasserverbandsgesetz - LWVG) i.d.F. der Bekanntmachung vom 11. Februar 2008 (GVOBl. Schl.-H. S. 86) wird folgende Satzung erlassen:

Erster Abschnitt

Name - Sitz - Mitglieder - Aufgabe - Unternehmen

§ 1

(zu §§ 3, 6 VWG)

Name, Sitz, Verbandsgebiet

- (1) Der Verband führt den Namen **Wasser- und Bodenverband Schinkel-Warleberg** und hat seinen Sitz in 24214 Schinkel, Kreis Rendsburg-Eckernförde. Er ist als Wasser- und Bodenverband eine Körperschaft des öffentlichen Rechts gemäß § 1 VWG.
- (2) Der Verband ist Mitglied im Bearbeitungsgebietsverband Obere Eider.
- (3) Das Gebiet des Wasser- und Bodenverbandes Schinkel-Warleberg ist ca. 2.614 ha groß. Es umfasst das Einzugsgebiet der Gewässer Schinkeler Au, der Warleberger Au und des Gewässers Nr. 5. Das sind Flächen in den Gemeinden
Neu Wittenbek
Schinkel
Tüttendorf
Lindau
- (4) In der dieser Satzung als Anlage beigefügten Übersichtskarte Maßstab 1 : 25.000 ist die Grenze des Verbandsgebietes als schwarze Linie dargestellt. Die Übersichtskarte ist Bestandteil der Satzung.
Eine Ausfertigung der Karte ist bei der Aufsichtsbehörde, dem Kreis Rendsburg-Eckernförde, Kaiserstraße 8, 24768 Rendsburg verwahrt. Eine weitere Karte ist bei der Geschäftsstelle des Verbandes Peter Heidel, Bergkoppel 16, 24220 Flintbek niedergelegt. Die Karte kann bei der Behörde und bei der Geschäftsstelle eingesehen werden.
- (5) Der Verband kann als Dienstsiegel das Landessiegel mit der Inschrift "Wasser- und Bodenverband Schinkel-Warleberg" führen.

§ 2
(zu §§ 4, 6 und 22 VNG)
Mitglieder

(1) Mitglieder des Verbandes sind

1. die jeweiligen Eigentümerinnen und Eigentümer und Erbbauberechtigten der im Mitgliederverzeichnis aufgeführten Grundstücke und Anlagen (dingliche Verbandsmitglieder); anstelle der Eigentümer der Grundstücke in der bebauten Ortslage sind die Gemeinden Verbandsmitglieder,
2. die im Mitgliederverzeichnis aufgeführten Personen, denen der Verband im Rahmen seiner Aufgaben Pflichten abnimmt oder erleichtert,
3. die im Mitgliederverzeichnis aufgeführten Körperschaften des öffentlichen Rechts,
4. die im Mitgliederverzeichnis aufgeführten anderen Personen, die durch die zuständige Aufsichtsbehörde als Mitglieder zugelassen worden sind.

(2) Das Mitgliedsverzeichnis wird vom Wasser- und Bodenverband fortgeschrieben und am Sitz des Verbandes aufbewahrt.

§ 3
(zu §§ 2, 6 WVG, 2 LWVG)
Aufgaben

Der Verband hat die Aufgaben:

1. Ausbau einschließlich naturnahem Rückbau und Unterhaltung von Gewässern
2. Bau, Unterhaltung und Rückbau von Anlagen in und an Gewässern, sowie Anlagen(z.B. Rohrleitungen), die der Vorflut dienen und nicht mehr Bestandteil von Gewässern sind
3. Verbesserung landwirtschaftlicher sowie sonstiger Flächen einschließlich der Regelung des Bodenwasser- und Bodenlufthaushalts
4. Herstellung, Beschaffung, Betrieb, Unterhaltung und Beseitigung von Anlagen zur Be- und Entwässerung
5. technische Maßnahmen zur Bewirtschaftung des Grundwassers und der oberirdischen Gewässer
6. Herrichtung, Erhaltung und Pflege von Flächen, Anlagen und Gewässern zum Schutze des Naturhaushalts, des Bodens und für die Landschaftspflege
7. Förderung der Zusammenarbeit zwischen Landwirtschaft und Wasserwirtschaft und Fortentwicklung von Gewässer-, Boden- und Naturschutz

8. Maßnahmen zur Bewirtschaftung und zum Schutz des Grundwassers und der oberirdischen Gewässer

9. Erwerb, Herrichtung, Erhaltung und Pflege von Flächen, Anlagen und Gewässern zum Schutz und zur Verbesserung des Naturhaushalts, der Gewässergüte, des Bodens und für die Landschaftspflege

10. Förderung der Zusammenarbeit zwischen Wasser- und Bodenverbänden, der Landwirtschaft und kommunalen Körperschaften

11. Förderung und Überwachung vorstehender Aufgaben

§ 4

(zu §§ 5, 6 WVG)

Unternehmen, Plan

(1) Zur Erfüllung seiner Aufgaben hat der Verband die nötigen Arbeiten an seinen Gewässern, Anlagen und Rohrleitungen vorzunehmen.

(2) Grundlage für die Unterhaltung und den Ausbau der Gewässer einschließlich ihrer naturnahen Umgestaltung sind die von der Wasserbehörde festgestellten oder genehmigten Gewässer- und Anlagenverzeichnisse (DAV) sowie Gewässerpflegepläne nach § 38 Landeswassergesetz und Ausbaupläne nach § 31 des Wasserhaushaltsgesetzes.

Je eine Ausfertigung wird beim Verband und bei der Aufsichtsbehörde hinterlegt.

§ 5

(zu §§ 6, 33 WVG)

Benutzung der Grundstücke dinglicher Verbandsmitglieder

(1) Zur Durchführung seines Unternehmens kann der Verband zweckentsprechende Maschinen einsetzen. Die Grundstückseigentümerinnen und Grundstückseigentümer oder -besitzerinnen und -besitzer sind verpflichtet, diese Maschinen auf ihren Grundstücken aufzunehmen und das Befahren ihrer Grundstücke sowie deren Überqueren durch Personal des Verbandes zu dulden.

(2) Die Anliegerinnen und Anlieger an den Gewässern und Rohrleitungen, bei ungenügender Breite der Anliegergrundstücke auch die Hinterliegerinnen und Hinterlieger, haben jederzeit unentgeltlich die Inanspruchnahme ihrer Grundstücke für die Ausführung der Unterhaltungs- und Wiederherstellungsarbeiten an den Gewässern, Anlagen und Rohrleitungen von Hand oder mit Maschinen zu dulden. Anliegerinnen und Anlieger und Hinterliegerinnen und Hinterlieger haben den Aushub auf ihren Grundstücken unentgeltlich aufzunehmen (§ 30 Abs. 2). Die Inanspruchnahme der Grundstücke und die Lagerung des Aushubs haben, wenn die Verhältnisse es ohne wesentlichen Mehraufwand gestatten, unter Berücksichtigung der Zumutbarkeit für die Eigentümerin und den Eigentümer wechselnd rechts- und linksseitig des Gewässers zu erfolgen.

§ 6

(zu §§ 6,33 WVG, §§ 48,75 LWG)

Weitere Beschränkungen

- (1) Grundstücke im Verbandsgebiet dürfen nur so bewirtschaftet werden, dass die Unterhaltung und Erhaltung der Gewässer in einem ordnungsgemäßen Zustand gemäß § 38 LWG nicht beeinträchtigt wird.
- (2) Die Besitzerinnen und Besitzer der an ein Gewässer des Verbandes grenzenden, als Weide genutzten Grundstücke sind zur wehrhaften Einzäunung und deren Unterhaltung verpflichtet. Der Zaun muss mindestens 1,0 Meter Abstand von der oberen Böschungskante haben und darf die Gewässerunterhaltung nicht erschweren. Die Grabenendverrohrungen sind in der durchgehenden Flucht des einmündenden Gewässers einzuzäunen und mit einer Hecköffnung von mindestens 4,0 Meter Durchfahrtsbreite zu versehen, deren Verschluss so eingerichtet sein muss, dass eine zügige Durchführung der Gewässerunterhaltung gewährleistet ist. Die Heckpfähle müssen ausreichend gesichert sein.
- (3) Das an ein Gewässer des Verbandes grenzende Ackerland darf innerhalb eines Abstandes von 1,0 Meter von der oberen Böschungskante nicht bestellt werden.
- (4) Innerhalb eines Streifens von 5,0 Meter von der oberen Böschungskante dürfen Bauten nur in besonders begründeten Fällen errichtet und Bäume, Sträucher und Hecken nur so gepflanzt werden, dass die Unterhaltungsarbeiten nicht unverhältnismäßig erschwert werden. Ausnahmen bedürfen der Zustimmung des Verbandes.
- (5) Verrohrte Gewässer und Rohrleitungen, die vom Verband zu unterhalten sind, müssen in einem Abstand von 5,0 Meter nach jeder Seite der Rohrleitungsachse von jeglicher Bepflanzung frei bleiben. Bäume und stark- sowie tiefwurzelnde Sträucher dürfen in dem vorgenannten Bereich nicht gepflanzt werden. Kontrollschächte müssen jederzeit zugänglich sein. Ausnahmen bedürfen der Zustimmung des Verbandes.
- (6) Die im Zuge der vom Verband zu unterhaltenden Gewässer vorhandenen Endverrohrungen, die eine Rohrlänge von mindestens 7,0 Meter haben sollen, werden vom Verband unterhalten. Sie dürfen nicht ohne Zustimmung des Verbandes in ihrer Lage verändert werden.
- (7) Die im Zuge von Gewässern vorhandenen Rohrdurchlässe oder Brücken in Parzellenzufahrten dürfen nicht ohne Zustimmung des Verbandes in ihrer Lage verändert werden. Die Unterhaltung dieser Anlagen obliegt den Grundstückseigentümerinnen und Grundstückseigentümern. Rohrdurchlässe und Brücken sind von den Grundeigentümerinnen und Grundeigentümern in einem verkehrssicheren Zustand zu erhalten.
- (8) Viehtränken, Übergänge, Wasserentnahmestellen, Drainanschlüsse an den Kontrollschächten u.ä. Anlagen an den Verbandsanlagen sind nach Angabe des Verbandes so anzulegen und zu unterhalten, dass sie die Verbandsunternehmen

nicht hemmen. Sie bedürfen vor ihrer Anlage der Genehmigung des Verbandes unbeschadet erforderlicher Genehmigungen nach Wasserrecht.

(9) Die Eigentümerinnen und Eigentümer der zum Verband gehörenden Grundstücke haben zugunsten des Verbandsunternehmens ein unterirdisches Durchleiten von Wasser in Rohrleitungen und die Unterhaltung dieser Leitungen einschließlich der Kontrollschächte zu dulden.

(10) Dränausläufe, die in die vom Verband zu unterhaltenden Gewässer einmünden, sind von den Grundstückseigentümerinnen und Grundstückseigentümern so anzulegen und zu markieren, dass sie bei den Unterhaltungsarbeiten nicht beschädigt werden und diese nicht hemmen. Sie und die Markierungen sind von den Grundeigentümerinnen und Grundeigentümern zu unterhalten. Eine Haftung des Verbandes für Schäden an den Dränausläufen und den Markierungen erfolgt nur bei deren ordnungsgemäßen Unterhaltung. Art und Umfang der Markierung können durch den Verband besonders vorgeschrieben werden.

(11) Weitergehende gesetzliche Bestimmungen über Schutzstreifen, Uferrandstreifen u.a. bleiben von den Regelungen der Absätze 2 und 3 unberührt.

§ 7

(zu §§ 44, 45 VWG)

Verbandsschau

Es ist jährlich eine Schau der Gewässer und Anlagen des Verbandes durchzuführen. Die Rohrleitungen werden stichpunktartig geschaut. Hierzu wählt der Ausschuss für die Dauer von 5 Jahren 6 Schaubeauftragte. Schauführerin oder Schauführer ist die Verbandsvorsteherin oder der Verbandsvorsteher oder eine vom Vorstand bestimmte Schaubeauftragte oder ein Schaubeauftragter.

Über Verlauf und Ergebnis der Schau ist von der oder von dem Schaubeauftragten eine Niederschrift zu fertigen.

Der Vorstand veranlasst die Beseitigung festgestellter Mängel.

Die Schauführerinnen und Schauführer und die Schaubeauftragten erhalten für ihre Tätigkeit Schaugeld und Auslagenersatz (z.B. Fahrkostenersatz).

Zweiter Abschnitt Verfassung

§ 8

(zu §§ 6, 46 VWG)

Organe

Organe des Verbandes sind der Ausschuss und der Vorstand.

§ 9

(zu § 49 VWG)

Zusammensetzung und Wahl des Verbandsausschusses, Entschädigung

(1) Der Verbandsausschuss besteht aus 7 Mitgliedern. Sie sind ehrenamtlich tätig. Eine Stellvertretung findet nicht statt.

(2) Wählbar ist

- jedes Mitglied, das das 18. Lebensjahr vollendet hat,
- jedes ehemalige Mitglied, das im Verbandsgebiet wohnt und seinen landwirtschaftlichen Betrieb nicht mehr selbst bewirtschaftet
- jede Landwirtin oder jeder Landwirt eines überwiegend im Verbandsgebiet gelegenen landwirtschaftlichen Betriebes, die oder der im Verbandsgebiet wohnt und nicht Eigentümerin oder Eigentümer des Betriebes ist

Vorstandsmitglieder sind nicht wählbar, es sei denn, sie erklären vor der Wahl, dass sie im Falle einer Wahl als Vorstandsmitglieder zurücktreten werden.

(3) Wahlberechtigt ist jedes Mitglied. Das Mitglied kann sein Stimmrecht durch eine Vertreterin oder einen Vertreter ausüben lassen. Die Übertragung mehrerer Stimmrechte auf dieselbe Vertreterin oder denselben Vertreter ist unzulässig. Die Vorsteherin oder der Vorsteher kann von der Vertreterin oder dem Vertreter eine schriftliche Vollmacht fordern.

(4) Die Verbandsvorsteherin oder der Verbandsvorsteher lädt die wahlberechtigten Mitglieder durch öffentliche Bekanntmachung mit mindestens einwöchiger Frist zur Wahl der Mitglieder des Ausschusses ein. Die Aufsichtsbehörde ist einzuladen.

(5) Jedes Verbandsmitglied hat eine Stimme. Um das Grundeigentum streitende Personen sowie gemeinsame Eigentümerinnen und Eigentümer oder Erbbauberechtigte haben gemeinsam eine Stimme. Nehmen an der Wahl nicht alle der um das Grundeigentum streitenden Personen oder nicht alle gemeinsamen Eigentümerinnen und Eigentümer oder Erbbauberechtigten teil, so haben die Teilnehmenden gemeinsam eine Stimme, wenn sie einheitlich stimmen; anderenfalls sind ihre Stimmen ungültig.

(6) Gewählt wird unter der Leitung der Verbandsvorsteherin oder des Verbandsvorstehers, wenn niemand widerspricht, durch Zuruf, sonst mit Stimmzettel. Gewählt ist, wer im ersten Wahlgang mehr als die Hälfte der abgegebenen Stimmen erhält. Wird diese Mehrheit nicht erreicht, findet zwischen den beiden Bewerberinnen und Bewerbern mit der höchsten Stimmenzahl, bei gleicher Stimmenzahl zwischen den Bewerberinnen und Bewerbern mit gleicher Stimmenzahl, eine Stichwahl statt. Hier entscheidet die einfache Mehrheit, bei Stimmgleichheit das von der Verbandsvorsteherin oder dem Verbandsvorsteher zu ziehende Los.

(7) Über die Wahl ist eine Niederschrift anzufertigen, die von der Verbandsvorsteherin oder von dem Verbandsvorsteher und der Protokollführerin oder dem Protokollführer zu unterschreiben ist. Eine Abschrift ist der Aufsichtsbehörde zu übersenden.

(8) Die Ausschussmitglieder erhalten für die Teilnahme an Ausschusssitzungen und andere mit der Verbandsvorsteherin oder dem Verbandsvorsteher abgestimmten verbandlichen Anlässe Sitzungsgeld entsprechend § 14 Abs. 2.

§ 10

(zu § 49 WVG)

Amtszeit des Verbandsausschusses

(1) Die Mitglieder des Verbandsausschusses werden für 5 Jahre gewählt. Ihre Amtszeit endet erstmals am 31. Dezember 2014.

(2) Wenn ein Mitglied des Verbandsausschusses vor dem Ablauf der Amtszeit ausscheidet, tritt ein gewähltes Ersatzmitglied an seine Stelle. Steht kein gewähltes Ersatzmitglied zur Verfügung ist für den Rest der Amtszeit nach § 9 Ersatz zu wählen. Durch Ablauf der Wahlzeit ausscheidende Mitglieder des Verbandsausschusses bleiben bis zur Wahl der Nachfolger im Amt. Mitglieder, die wegen Annahme der Wahl in den Vorstand ausscheiden, scheiden mit der Wahlannahme aus.

§ 11

(zu §§ 25, 28 Abs. 6, 44, 47 WVG)

Aufgaben des Verbandsausschusses

Der Verbandsausschuss hat die ihm durch das Wasserverbandsgesetz, das Landeswasserverbandsgesetz und diese Satzung zugewiesenen Aufgaben. Insbesondere hat er die Aufgabe

1. die Vorstandsmitglieder sowie ihre Stellvertreterinnen und Stellvertreter zu wählen und abzuwählen,
2. über die Änderung der Satzung, des Unternehmens, des Planes oder der Aufgaben sowie über die Grundsätze der Geschäftspolitik zu beschließen,
3. über die Umgestaltung und Auflösung des Verbandes zu beschließen,
4. die Schaubeauftragten zu wählen,
5. über die Haushaltssatzung, den Haushaltsplan/den Wirtschaftsplan und die Nachtragshaushaltssatzungen sowie die Nachtragshaushaltspläne zu beraten und zu beschließen,
6. Einspruch gegen eine Zwangsfestsetzung des Haushaltsplanes oder des Wirtschaftsplanes zu erheben,
7. den Vorstand zu entlasten,
8. Grundsätze für Dienst- und Anstellungsverhältnisse und Vergütungen für Vorstandsmitglieder und Mitglieder des Verbandsausschusses festzusetzen,

9. über Rechtsgeschäfte zwischen Vorstandsmitgliedern und dem Verband zu beschließen,
10. den Vorstand in allen wichtigen Angelegenheiten zu beraten,
11. eine Stellungnahme zu einem Aufnahmeantrag gemäß § 25 Abs. 1 Buchstabe a WVG abzugeben,
12. eine Stellungnahme zu einem Antrag auf Aufhebung der Mitgliedschaft gemäß § 25 Abs. 1 Buchstabe c WVG abzugeben,
13. über vollständige oder teilweise Stundung, Niederschlagung und Erlass von Forderungen ab einer Höhe von 1.000,00 € in besonderen Härtefällen zu entscheiden.
14. 2. Kassenprüferinnen und Kassenprüfer zur Vorprüfung der Jahresrechnung/des Jahresabschlusses zu wählen,
15. Niederschlagung, Stundung und Erlaß von Beitragsforderungen nach § 29

§ 12

(zu § 49 i.V.m. § 48, § 50 WVG)

Sitzungen des Verbandsausschusses

- (1) Die Verbandsvorsteherin oder der Verbandsvorsteher lädt die Mitglieder des Verbandsausschusses schriftlich mit mindestens einwöchiger Frist zu den Sitzungen ein und teilt die Tagesordnung mit. In dringenden Fällen bedarf es keiner Frist. Hierauf ist in der Ladung hinzuweisen. Die Verbandsvorsteherin oder der Verbandsvorsteher unterrichtet ferner die Vorstandsmitglieder und lädt die Aufsichtsbehörde ein.
- (2) Es ist mindestens eine Sitzung im Jahr abzuhalten.
- (3) Die Verbandsvorsteherin oder der Verbandsvorsteher leitet die Sitzungen des Verbandsausschusses. Sie oder er und die übrigen Vorstandsmitglieder nehmen mit beratender Stimme teil.
- (4) Sitzungen sind nicht öffentlich.

§ 13

(zu § 49 i.V.m. § 48, § 50 WVG, §§ 102, 103 LVwG)

Beschlussfassung im Verbandsausschuss

- (1) Der Verbandsausschuss fasst seine Beschlüsse mit der Mehrheit der Stimmen der anwesenden Mitglieder. Jedes Mitglied hat eine Stimme. Bei Stimmengleichheit gilt ein Antrag als abgelehnt.
- (2) Der Verbandsausschuss ist beschlussfähig, wenn mindestens die Hälfte der satzungsgemäßen Mitglieder anwesend und alle rechtzeitig geladen sind. Ohne Rücksicht auf die Anzahl der Erschienenen ist er beschlussfähig, wenn bei erneuter

Ladung darauf hingewiesen worden ist, dass ohne Rücksicht auf die Anzahl der Erschienenen beschlossen werden wird.

(3) Die Beschlüsse sind in eine Niederschrift aufzunehmen, die von der Verbandsvorsteherin oder dem Verbandsvorsteher und der Protokollführerin oder dem Protokollführer zu unterschreiben ist. Eine Abschrift der Niederschrift ist der Aufsichtsbehörde zu übersenden.

§ 14

(zu §§ 6, 52 WVG)

Zusammensetzung des Vorstandes, Entschädigung

(1) Dem Vorstand gehören eine Vorsteherin oder ein Vorsteher und 5 weitere Mitglieder als Beisitzerinnen oder als Beisitzer an. Eine Beisitzerin oder ein Beisitzer ist Stellvertreterin oder Stellvertreter der Vorsteherin oder des Vorstehers. Die Vorsteherin oder der Vorsteher führen die Bezeichnung Verbandsvorsteherin oder Verbandsvorsteher.

(2) Die Mitglieder des Vorstandes sind ehrenamtlich tätig. Die Verbandsvorsteherin oder der Verbandsvorsteher erhält eine jährliche Entschädigung, deren Höhe von dem Verbandsausschuss zu beschließen ist. Die übrigen Vorstandsmitglieder erhalten für die Teilnahme an Vorstandssitzungen und anderen mit der Verbandsvorsteherin oder dem Verbandsvorsteher abgestimmten verbandlichen Anlässen neben der Erstattung der Fahrkosten entsprechend § 15 Entschädigungsverordnung (EntschVO) vom 19. März 2008 (GVOBl. Schl.-H. S. 150) ein Sitzungsgeld entsprechend § 12 EntschVO.

§15

(zu §§ 52, 53 WVG)

Wahl des Vorstandes

(1) Der Verbandsausschuss wählt die Verbandsvorsteherin oder den Verbandsvorsteher, die Vorstandsmitglieder und eines dieser Vorstandsmitglieder zur Stellvertreterin oder zum Stellvertreter der Verbandsvorsteherin oder des Verbandsvorstehers. Das Ergebnis der Wahl ist der Aufsichtsbehörde unverzüglich anzuzeigen.

(2) Gewählt werden kann

- jedes Mitglied, das das 18. Lebensjahr vollendet hat,
- jedes ehemalige Mitglied, das im Verbandsgebiet wohnt und seinen landwirtschaftlichen Betrieb nicht mehr selbst bewirtschaftet,
- jede Landwirtin oder jeder Landwirt eines überwiegend im Verbandsgebiet gelegenen landwirtschaftlichen Betriebes, der im Verbandsgebiet wohnt und nicht Eigentümerin oder der Eigentümer des Betriebes ist,

(3) Gewählt wird unter Leitung des ältesten Mitglieds des Verbandsausschusses, wenn niemand widerspricht, durch Zuruf, sonst mit Stimmzettel. Gewählt ist, wer im

ersten Wahlgang mehr als die Hälfte der abgegebenen Stimmen erhält. Wird diese Mehrheit nicht erreicht, findet zwischen den Bewerberinnen und Bewerbern mit der höchsten Stimmzahl eine Stichwahl statt. Hier entscheidet die einfache Mehrheit, bei Stimmgleichheit das von der Wahlleiterin oder dem Wahlleiter zu ziehende Los.

§ 16
(zu § 53 WVG)
Amtszeit

- (1) Die Mitglieder des Vorstandes werden auf 5 Jahre gewählt. Ihre Amtszeit endet am 31. Dezember, erstmals 2018.
- (2) Scheidet ein Mitglied vor dem Ablauf der Amtszeit aus, ist für den Rest der Amtszeit nach § 15 Ersatz zu wählen. Ausscheidende Mitglieder bleiben bis zum Eintritt der neuen Mitglieder im Amt.

§ 17
(zu §§ 24, 25, 28 Abs. 6, 44, 45, 54 WVG)
Aufgaben des Vorstandes

Der Vorstand leitet den Verband nach Maßgabe des Wasserverbandsgesetzes, des Landeswasserverbandsgesetzes und dieser Satzung. Insbesondere hat er die Aufgabe

1. über einen Aufnahmeantrag nach § 23 Abs. 1 WVG zu entscheiden,
2. über einen Antrag auf Aufhebung der Mitgliedschaft nach § 24 Abs. 2 WVG zu entscheiden,
3. zu einer Verbandszuweisung durch die Aufsichtsbehörde nach § 25 Abs. 1 Buchstabe b WVG eine Stellungnahme abzugeben,
4. eine Schaubeauftragte oder einen Schaubeauftragten als Leiterin oder Leiter der Verbandsschau nach § 44 Abs. 2 WVG zu bestimmen,
5. Ort und Zeit der Verbandsschau zu bestimmen und die Schaubeauftragten, die Aufsichtsbehörde und sonstige Beteiligte zu laden (§ 45 Abs. 1 WVG),
6. die Beseitigung der bei Verbandsschauen festgestellten Mängel nach § 45 Abs. 3 WVG zu veranlassen,
7. die Haushaltssatzung und den Haushaltsplan und ihre Nachträge aufzustellen,
8. die Aufnahme von Darlehen im Rahmen der Haushaltssatzung zu beschließen,
9. Verträge außer über Rechtsgeschäfte zwischen Vorstandsmitgliedern und Verband - zu beschließen,
10. über Ausnahmen nach § 6 Abs. 4, 5 und 6, Genehmigungen nach § 6 Abs. 8 und Vorschriften nach § 6 Abs. 10 zu entscheiden,

11. Mitarbeiterinnen und Mitarbeiter einzustellen und zu entlassen,
12. eine Geschäfts- und Dienstordnung für die Mitarbeiterinnen und Mitarbeiter des Verbandes zu erlassen,
13. die Jahresrechnung/den Jahresabschluss aufzustellen,
14. über Widersprüche zu entscheiden,
15. über vollständige oder teilweise Stundung, Niederschlagung oder Erlass von Forderungen bis 500,00 € in besonderen Härtefällen zu entscheiden,
16. den Gutachterausschuss gemäß § 25 Abs. 3 dieser Satzung zu benennen.

§ 18

(zu § 56 WVG)

Sitzungen des Vorstandes

- (1) Die Verbandsvorsteherin oder der Verbandsvorsteher lädt die Vorstandsmitglieder schriftlich mit mindestens einwöchiger Frist zu den Sitzungen unter Mitteilung der Tagesordnung ein. In dringenden Fällen bedarf es keiner Frist. Hierauf ist in der Ladung hinzuweisen. Wer am Erscheinen verhindert ist, teilt dies unverzüglich der Verbandsvorsteherin oder dem Verbandsvorsteher mit. Die Aufsichtsbehörde ist einzuladen.
- (2) Es ist mindestens eine Sitzung im Jahr abzuhalten.

§ 19

(zu § 56 Abs. 2 WVG, §§ 102, 103 LVwG)

Beschlussfassung im Vorstand

- (1) Der Vorstand fasst seine Beschlüsse mit Stimmenmehrheit. Jedes Vorstandsmitglied hat eine Stimme. Bei Stimmengleichheit entscheidet die Verbandsvorsteherin/ der Verbandsvorsteher
- (2) Der Vorstand ist beschlussfähig, wenn mindestens die Hälfte seiner Mitglieder anwesend und alle rechtzeitig geladen sind.
- (3) Ist eine mündliche Beratung wegen der geringen Bedeutung des Beratungsgegenstandes nicht erforderlich oder wegen der Eilbedürftigkeit nicht möglich, kann die Zustimmung der Mitglieder des Vorstandes auf schriftlichem Wege eingeholt werden (Umlaufverfahren). Beschlüsse im Umlaufverfahren bedürfen der Zustimmung aller.
- (4) Die Beschlüsse sind in die Sitzungsniederschrift aufzunehmen, die von der Verbandsvorsteherin oder dem Verbandsvorsteher und der Protokollführerin oder dem Protokollführer zu unterschreiben ist. Eine Abschrift der Niederschrift ist der Aufsichtsbehörde zu übersenden.

§ 20

(zu § 55 WVG)

Gesetzliche Vertretung des Verbandes

- (1) Der Vorstand ist gesetzlicher Vertreter des Verbandes.
- (2) Erklärungen, durch die der Verband verpflichtet werden soll, bedürfen der Schriftform. Sie sind von der oder dem Vertretungsberechtigten nach Absatz 1 handschriftlich zu unterzeichnen und, wenn der Verband zur Führung eines Dienstsiegels berechtigt ist, mit diesem zu versehen. Die so Vertretungsbefugten sind berechtigt, in gleicher Weise bestimmte Vertretungsbefugnisse der Geschäftsführerin oder dem Geschäftsführer des Verbandes zuzuweisen.
- (3) Wird für ein Geschäft oder für einen Kreis von Geschäften eine Bevollmächtigte oder ein Bevollmächtigter bestellt, so bedarf die Vollmacht der Form des Absatzes 2. Ist eine Erklärung gegenüber dem Vorstand abzugeben, genügt es, wenn sie einem Vorstandsmitglied oder einer vertretungsbefugten Geschäftsführerin oder einem vertretungsbefugten Geschäftsführer gegenüber abgegeben wird.

§ 21

(zu §§ 48 Abs. 4, 50 Abs. 2, 51,56 WVG)

Aufgaben der Verbandsvorsteherin oder des Verbandsvorstehers

- (1) Die Verbandsvorsteherin oder der Verbandsvorsteher führt den Vorsitz im Vorstand und im Ausschuss, in letzterem ohne Stimmrecht, und in der Verbandsversammlung. Sie oder er bereitet die Beschlüsse des Vorstandes vor und führt Beschlüsse des Vorstandes und des Ausschusses aus. Sie oder er hat auf die Einheitlichkeit der Verwaltungsführung hinzuwirken; sie oder er leitet und beaufsichtigt den Geschäftsgang der Verwaltung und ist für die sachdienliche Erledigung der Aufgaben verantwortlich.
- (2) Die Verbandsvorsteherin oder der Verbandsvorsteher hat die Verbandsmitglieder in angemessenen Zeitabständen, spätestens alle 5 Jahre, über die Angelegenheiten des Verbandes zu unterrichten. Diese Unterrichtung der Verbandsmitglieder kann zeitgleich mit der Wahlversammlung nach § 9 erfolgen.
- (3) Die Verbandsvorsteherin oder der Verbandsvorsteher wird ermächtigt, Verträge bis zu einer Höhe von 5.000,00 € (§ 17 Satz 2 Nr. 9) zu schließen.

§22

(zu § 57 WVG)

Aufgaben der Geschäftsführerin oder des Geschäftsführers

- (1) Der Verband kann eine oder einen (oder mehrere) Geschäftsführerin/Geschäftsführer bestellen.
- (2) Die Geschäftsführerin oder der Geschäftsführer führt die Geschäfte des Verbandes im Rahmen einer Dienst- und Geschäftsanweisung.

Sie oder er steht unter der Dienstaufsicht des Vorstandes und unter der Aufsicht der Verbandsvorsteherin oder des Verbandsvorstehers. Sie oder er hat der Verbandsvorsteherin oder dem Verbandsvorsteher in allen Angelegenheiten Auskunft zu geben, alle wichtigen Geschäftsvorfälle mit ihr oder ihm abzustimmen, sie oder ihn zu beraten und ihre oder seine Anweisungen zu beachten.

Sie oder er hat an Vorstandssitzungen und Verbandsversammlungen beratend teilzunehmen.

Dritter Abschnitt Haushalt, Beiträge

§ 23

(zu §§ 65 WVG, 6, 9 und 22 LWVG)

Haushalt

- (1) Die Haushaltswirtschaft des Verbandes richtet sich nach dem Zweiten Abschnitt des LWVG. Haushaltsjahr ist das Kalenderjahr. Es beginnt am 1. Januar jeden Jahres.
- (2) Die Haushaltssatzung und der Haushaltsplan/der Wirtschaftsplan sind vom Vorstand so rechtzeitig aufzustellen, dass der Verbandsausschuss bis zum 31. Dezember eines Jahres die Haushaltssatzung und den Haushaltsplan beschließen, der Beschluss gemäß § 9 LWVG und § 34 öffentlich bekannt gemacht und die Haushaltssatzung in Kraft treten kann.
- (3) Regelmäßig wiederkehrende Einnahmen des Verbandes von Nichtmitgliedern sind wie Beiträge der Mitglieder zur Bestreitung der Ausgaben zu verwenden.

§ 24

(zu § und 28 WVG)

Beiträge

Die Mitglieder und die Nutznießer nach § 28 Abs. 3 WVG haben dem Verband die Beiträge zu leisten, die zur Erfüllung seiner Aufgaben und Verbindlichkeiten und zu einer ordentlichen Haushaltsführung erforderlich sind. Die Beiträge bestehen in Geld und Sachleistungen.

§ 25

(zu § 30 WVG, § 21 LWVG)

Beitragsmaßstab

- (1) Die Beitragslast verteilt sich auf die Eigentümerinnen und Eigentümer und Nutznießerinnen und Nutznießer, die Vorteile aus dem jeweiligen Unternehmen des haben.
- (2) Der Verband hebt unterschiedliche Beitragsarten. Die Maßstäbe hierfür werden wie folgt festgesetzt:

Beitragsart	Gegenstand	Maßstab
a) Gewässerunterhaltung einschließlich , naturnaher Umgestaltung	alle Grundstücke und alle erschwerenden Anlagen	Beitragssatz je Mitglied (Grundbeitrag) und Beitragseinheit /ha (Flächenbeitrag) und gemäß Absatz 3
b) Kapitaldienst	Grundflächen nach gesonderter Abrechnung in den einzelnen Ausbau-(Vorteils-) Gebieten	eine Beitragseinheit/ha
c) Dränung und Bodenbearbeitung zur Verbesserung der Grundstücke und zum Erhalten in verbessertem Zustand	einzelne betroffene Grundstücke	tatsächlich angefallene Kosten
d) Rohrleitungen ohne Gewässereigenschaft	alle Grundstücke	eine Beitragseinheit/ha

Es wird ausschließlich auf die Grundstücksgrenzen Bezug genommen; Teilflurstücke werden nur in Ausnahmen ausgewiesen, wenn es zu einer Verschiebung des Einzugsgebietes von mehr als 1 ha führt..

(3) Der Beitragsmaßstab nach Absatz 2 Buchstabe a mit Ausnahme des Grundbeitrages, der in der Haushaltssatzung festgelegt wird, wird von einem Gutachterausschuss im Rahmen der Bestimmungen des § 21 Abs. 1 LWVG ermittelt. Dem Gutachterausschuss gehören zwei vom Vorstand mit Zustimmung der Aufsichtsbehörde zu benennende, dem Verband nicht angehörende Sachverständige und die Verbandsvorsteherin oder der Verbandsvorsteher an. Der Gutachterausschuss entscheidet mit Stimmenmehrheit. Handelt es sich um Grundstücke der Verbandsvorsteherin oder des Verbandsvorstehers, tritt an ihre oder seine Stelle die Stellvertreterin oder der Stellvertreter.

(4) Die Beitragslast für sonstige Maßnahmen, die den Verband im Rahmen seiner Aufgaben auf ausdrückliche Anforderung Dritter durchführt, verteilt sich nach der Höhe des jeweiligen Aufwandes auf diese Dritten (Vorteilhabenden)

(5) Die Beitragslast für die Unterhaltung von Rohrleitungen, die vom Verband unbeschadet ihrer Gewässereigenschaft unterhalten werden, verteilt sich auf die Mitglieder des gesamten Verbandsgebietes gemäß Abs. 2

§ 26

(zu §§ 31 und 32 WVG, 21 LWVG, 108 LWVG)

Hebung der Beiträge

(1) Der Verband hebt die Verbandsbeiträge auf der Grundlage des Mitgliederverzeichnisses, des für ihn geltenden Beitragsmaßstabes und des Beitragssatzes durch Bescheid. Jeder einzelne Bescheid ist mit einer Rechtsbehelfsbelehrung zu versehen. Mittels elektronischer Datenverarbeitung erstellte Bescheide sind auch ohne Unterschrift gültig.

(2) Die Beiträge werden für 4 Jahre im Voraus gehoben. Eine einjährige Zahlung der Beiträge bleibt zulässig.

(3) Kann die endgültige Höhe des Verbandsbeitrages nicht festgesetzt werden und ist es für die Durchführung des Unternehmens und die Verwaltung des Verbandes erforderlich, kann der Vorstand Vorausleistungen auf die Verbandsbeiträge festsetzen, die nur in begründeten Fällen die Beiträge für eine Beitragseinheit überschreiten sollen.

(4) Die Beitragshebung mit den dazu erforderlichen vor- und nachbereitenden Aufgaben kann übertragen werden.

§ 27

(zu §§ 3,11,13,17 und 26 LDSG)

Erhebung und Verarbeitung personenbezogener Daten

(1) Personenbezogene Daten der Mitglieder nach § 2 und der Nutznießer nach § 28 Abs. 3 WVG dürfen vom Verband erhoben und verarbeitet werden, soweit es zur Erfüllung der Aufgaben gemäß § 3, insbesondere zur Ermittlung der Beitragspflichtigen und zur Festsetzung der Beiträge nach den §§ 23 bis 25, erforderlich ist.

Es sind dies:

1. Vor- und Familienname
2. Adressdaten (einschließlich Telefon und E-Mail-Adresse)
3. grundstücksbezogene Daten
4. Verbrauchs- und Verschmutzungsdaten von Abwasser

Die erforderlichen Daten werden von folgenden Datenquellen/-dateien und speichernden Stellen erhoben:

1. Katasterämter - Buchwerk
2. Gemeinden/Ämter - Einwohnermeldekartei, Grundsteuerkartei
3. untere Wasserbehörde - Verbrauchs- und Verschmutzungsdaten von Abwasser

(2) Der Verband ist außerdem berechtigt, für die Zahlung von Entschädigungen und um Gratulationen auszusprechen, Namen, Anschrift, Funktion, Kontoverbindung, Tätigkeitsdauer und Geburtsdatum der Mitglieder der Verbandsorgane des Verbandes bei den Betroffenen gemäß § 13 Abs. 1 Satz 1, 26 Landesdatenschutzgesetz zu erheben und in einer Überweisungs- und Mitgliederdatei zu speichern.

(3) Die betroffenen Mitglieder und Nutznießer sind umgehend, spätestens mit dem nächsten Beitragsbescheid, über die im vorstehenden Ermächtigungsrahmen durchgeführte Erhebung und Verarbeitung personenbezogener Daten, die Rechtsgrundlage und den Zweck der Erhebung sowie bei (anschließender) Übermittlung auch über den Empfängerkreis der Daten aufzuklären (§ 26 LDSG). Dies gilt nicht, wenn die Betroffenen auf andere Weise Kenntnis von der Verarbeitung ihrer Daten erlangt haben. Bei der Verarbeitung personenbezogener Daten im Auftrag (§ 17 LDSG) ist die Weitergabe von Daten an Auftragnehmerinnen und Auftragnehmer nicht als Übermittlung an Dritte anzusehen. Der Wasser- und Bodenverband bleibt verantwortlich.

§ 28

(zu § 31 Abs. 3 und 4 WVG)

Folgen des Rückstandes, Verjährung

(1) Wer einen Beitrag nicht rechtzeitig leistet, hat einen Säumniszuschlag zu zahlen. Dieser wird wie ein Beitrag behandelt und ist mit dem rückständigen Beitrag zu entrichten. Er beträgt ein vom Hundert des rückständigen Beitrages vom Fälligkeitstag ab für jeden angefangenen Monat, mindestens jedoch 5,00 €.

(2) Für die Verjährung gelten die Vorschriften der Abgabenordnung.

§ 29

(zu §§ 262 ff. LVwG)

Vollstreckung

Für das Beitreiben der öffentlich-rechtlichen Forderungen des Verbandes (Beiträge) durch Vollstreckung gelten die Vorschriften der §§ 262 ff. des Landesverwaltungsgesetzes und der hierzu ergangenen Landesverordnung über die zuständigen Vollstreckungsbehörden. Die Erhebung von Gebühren und Auslagen im Vollstreckungsverfahren richtet sich nach der Vollzugs- und Vollstreckungskostenverordnung vom 11. September 2007 (GVOBl. Schl.-H. S. 443).

§ 30

(zu § 28 Abs. 2 WVG)

Sachbeiträge

(1) Der Verband kann die Mitglieder zu Hand- und Spanndiensten und zu Sachleistungen für das Verbandsunternehmen heranziehen. Die Verteilung dieser Sachbeiträge richtet sich nach dem Beitragsverhältnis für die Gewässerunterhaltung, für den Schutz von Grundstücken vor Sturmflut und Hochwasser oder für Anlagen zur Be- und Entwässerung in Abhängigkeit davon, welche dieser Verbandsaufgaben die Heranziehung zu Sachbeiträgen erforderlich macht. Bei Gefahr im Verzuge genügt die Anordnung der Verbandsvorsteherin oder des Verbandsvorstehers. Die Zustimmung des Ausschusses/der Verbandsversammlung ist unverzüglich nachträglich einzuholen.

(2) Anliegerinnen und Anlieger und Hinterliegerinnen und Hinterlieger haben den Aushub (§ 5 Abs. 2) innerhalb von sechs Monaten einzuebnen oder zu beseitigen.

Größere Aushubmengen als im Mittel 0,5 cbm je Meter Uferlänge werden vom Verband eingeebnet.

Vierter Abschnitt Anordnungen, Zwangsmittel

§ 31 (zu § 68 WVG) Anordnungen

Die nach § 68 WVG dem Vorstand des Verbandes zustehenden Anordnungsbefugnisse können auch von der Verbandsvorsteherin oder dem Verbandsvorsteher und/oder der Geschäftsführerin oder dem Geschäftsführer wahrgenommen werden.

§ 32 (zu § 237 LVwG) Zwangsgeld

Anstelle oder neben der Ersatzvornahme ist auch die Festsetzung eines Zwangsgeldes durch den Vorstand nach § 237 LVwG zulässig.

Fünfter Abschnitt Schlussbestimmungen

§ 33 (zu § 6 Abs. 3 WVG) Beschäftigte des Verbandes

(1) Der Verband kann zur Durchführung des Verbandsunternehmens nach Bedarf Arbeitnehmerinnen und Arbeitnehmer einstellen. Das Beschäftigungsverhältnis der Arbeitnehmerinnen und Arbeitnehmer richtet sich nach dem Tarifvertrag für den öffentlichen Dienst in der jeweils gültigen Fassung und die diesen ergänzenden, ändernden und ersetzenden Tarifverträge in der für den Kommunalen Arbeitgeberverband Schleswig-Holstein jeweils gültigen Fassung (oder andere Tarifverträge wie z.B. TW).

(2) Über die Vergütung des Kassenverwalters entscheidet der Verbandsausschuss.

§ 34 (zu § 67 WVG, § 22 Abs. 4 LWVG, § 6 BekanntVO) Bekanntmachungen

(1) Bekanntmachungen des Verbandes sind unter Angabe der Bezeichnung des Verbandes von der Verbandsvorsteherin oder dem Verbandsvorsteher zu unterschreiben. Für die Bekanntmachung längerer Urkunden genügt die Bekanntgabe des Ortes, an dem diese Urkunden eingesehen werden können.

- (2) Bekannt gemacht wird durch Abdruck im Kreisblatt des Kreises Rendsburg-Eckernförde. Das Kreisblatt erscheint nach Bedarf und ist kostenlos beim

**Kreis Rendsburg-Eckernförde
Kaiserstraße 8, 24768 Rendsburg**

erhältlich. Der Vorsteher kann außerdem in den Gemeinden örtlich bekanntmachen, in deren Bezirk zum Verband gehörende Grundstücke liegen, sowie in der örtlichen Presse

- (3) Ausschließlich an die Mitglieder gerichtete Bekanntmachungen können in Form eines geschlossenen einfachen Briefes erfolgen.

§ 35

(zu § 58 WVG)

Änderung der Satzung

- (1) Beschlüsse zur Änderung der Satzung bedürfen der Mehrheit der satzungsgemäßen Stimmen des Ausschusses, Beschlüsse zur Änderung der Aufgabe des Verbandes der Mehrheit von 2/3 der satzungsgemäßen Stimmen des Ausschusses. § 59 Abs. 2 WVG wird nicht berührt.

- (3) Satzungsänderungen werden von der Aufsichtsbehörde nach deren Vorschriften bekannt gemacht.

§ 36

(zu § 72 WVG, WVG-AufsVO)

Aufsichtsbehörde

- (1) Aufsichtsbehörde ist die Landrätin oder der Landrat des Kreises Rendsburg-Eckernförde.
(2) Der Verband bedarf der Zustimmung der Aufsichtsbehörde

- zur unentgeltlichen Veräußerung von Vermögensgegenständen

- zur Aufnahme von Darlehen und Kassenkrediten die 10 % der veranschlagten Einnahmen des Haushaltsjahres überschreiten

- zur Übernahme von Bürgschaften, zur Verpflichtungen aus Gewährverträgen und zur Bereitstellung von Sicherheiten

- zu Rechtsgeschäften mit einem Vorstandsmitglied einschließlich Vereinbarung von Vergütungen, soweit sie über den Ersatz von Aufwendungen hinausgehen

- (3) Die Zustimmung ist auch in Rechtsgeschäften erforderlich, die einem im Absatz 2 genannten Geschäft wirtschaftlich gleichkommen.

§ 37
(zu § 58 Abs. 2 WVG)
Inkrafttreten

Diese Satzung tritt am Tage nach ihrer Bekanntmachung in Kraft.
Gleichzeitig tritt die Satzung vom 27. Februar 1996 mit allen Nachträgen außer Kraft.

**Beschlossen durch den
Verbandsausschuss:**

Schinkel, den 5.2.2015

H. W. Wolff

Verbandsvorsteher
WBV Schinkel-Warleberg

Ausgefertigt:

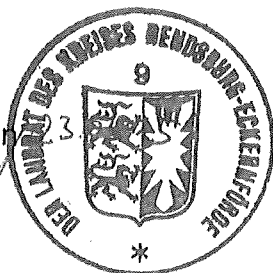
Schinkel, den 24.03.15

H. W. Wolff

Verbandsvorsteher
WBV Schinkel-Warleberg

Genehmigt:

Rendsburg den 27.3.2015



[Signature]

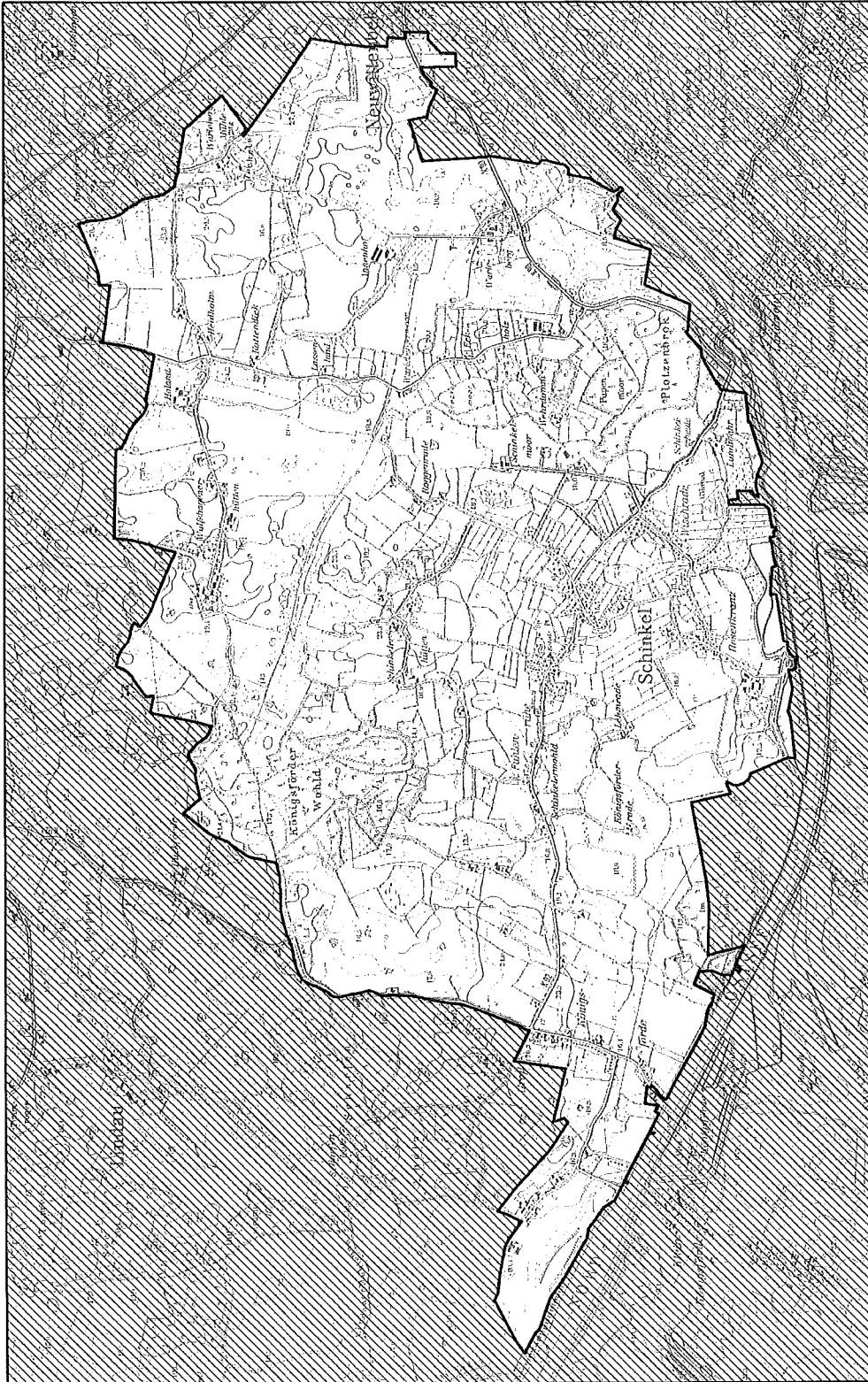
Der Landrat des Kreises Rendsburg-Eckernförde
als Aufsicht der Wasser- und Bodenverbände

Bekannt gemacht:

Rendsburg, den 27. März 2015

[Signature]

Der Landrat des Kreises Rendsburg-
Eckernförde
als Aufsicht der Wasser- und Bodenverbände



**Übersichtskarte
WBV Schinkel-Warleberg
Bestandteil der Satzung**

Legende
 WBV Schinkel Warleberg

Stand: 04.02.2015
 23. März 2015
 Bestandteil der Satzung
 Der Landes des
 Kreises Rendsburg-Eckernförde
 als Aufsichtsbehörde
 der Wasser- und Bodenverbände



aufgestellt:
 Ingenieurbüro Peter Heidel
 24220 Flintbek

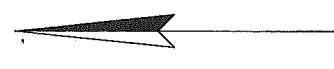
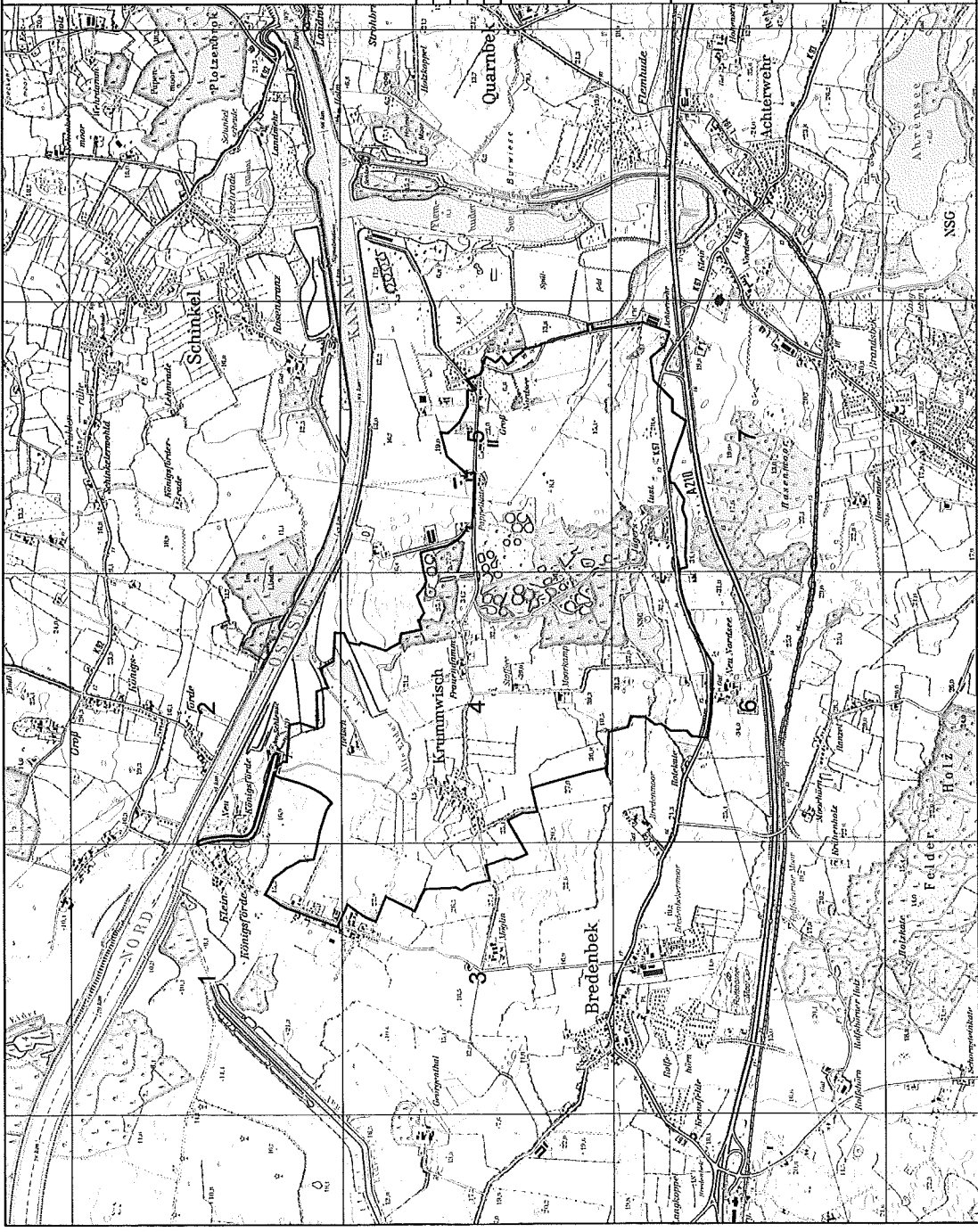
Ausgefertigt:
 Flintbek, den 05.02.2015
 Hans-Werner Wulff
 Verbandsvorsteher
 WBV Schinkel-Warleberg
 H. W. 16.2.15

Maßstab: 1:25.000

Kopie ohne Maßstab



Kartengrundlage: (c) DTK25 UvermGeo S-H und (c) AWGV Land S-H



Legende
 Verbandsgrenze

Lfd. Nr.	Datum	Zeichen	Änderungen / Ergänzungen

Ingenieurbüro Soll
 Gert Soll - Beratender u. Bauvorlageberechtigter Ingenieur
 Postfach 10 * 24768 Rendsburg * Telefon: 0431/8423-0 * Telefax: 0431/8423-89



**Wasser- und Bodenverband
 Krummisch**

Anlage Nr.	0
Blatt Nr.	0
PROJEKTEZ518	
Satzungskarten.dwg	
U-Karte Krummisch	
Datum	Name
01.7.2015	Soll
gezeichnet	01.7.2015
geplant	03.02.2015
	M.Weike

**Verbandsgebiet
 - Anlage zur Satzung -**

Aufgestellt: Rendsburg, den
 -Maßstab 1 : 25.000-
 Kopie ohne Maßstab

Übersichtskarte
 23. März 2015

Gemittelt
 Bestandteile der Satzung
 Der Landrat des
 Kreises Rendsburg-Eckernförde
 als Aufsichtsbehörde
 der Wasser- und Bodenverbände

Zur Ausführung freigegeben: Rendsburg, den