



## Kreis Rendsburg-Eckernförde

Der Landrat  
Fachbereich 2  
Fachdienst 2.4  
Veterinär- und Lebensmittelaufsicht

### Merk- und Schulungsblatt

#### **für die Entnahme von Proben zur Untersuchung auf Trichinen bei Wildschweinen und Dachsen sowie die Kennzeichnung**

1. Probenentnahme:

Bei Wildschweinen und Dachsen ist aus einem Zwerchfellpfeiler (siehe Abbildung 1), der Unterarmmuskulatur (siehe Abbildung 2) oder der Zunge eine Probe von mindestens 10 g zu entnehmen.

Die Proben sind in einem Kunststoffbeutel oder -behältnis zu verwahren und gemeinsam mit dem vollständig ausgefüllten Wildursprungsschein der Untersuchungseinrichtung zu übergeben.

Sollten gleichzeitig mehrere Proben von Wildschweinen oder Dachsen zur Untersuchung gestellt werden, ist für jedes Wildschwein oder jeden Dachs ein gesondertes Probenbehältnis zu verwenden. In diesen Fällen sind die Probenbehältnisse mit der Kennzeichnung der Wildmarke zu versehen. Die Kennzeichnung der Probenbehältnisse muss deutlich und mit einem wasserfesten Stift erfolgen. Vor Abschluss der Trichinenuntersuchung darf das Wildschwein oder der Dachs nicht (an andere Personen) abgegeben werden.

2. Kennzeichnung:

Die Kennzeichnung erfolgt mit der Wildmarke und hat im Zuge der Probenentnahme zu erfolgen.

Die Wildmarke ist an augenfälliger Stelle am Wildschwein bzw. Dachs zu befestigen. Sie ist so zu befestigen, dass sie beim Entfernen zerstört werden muss und nicht wieder verwendet werden kann.

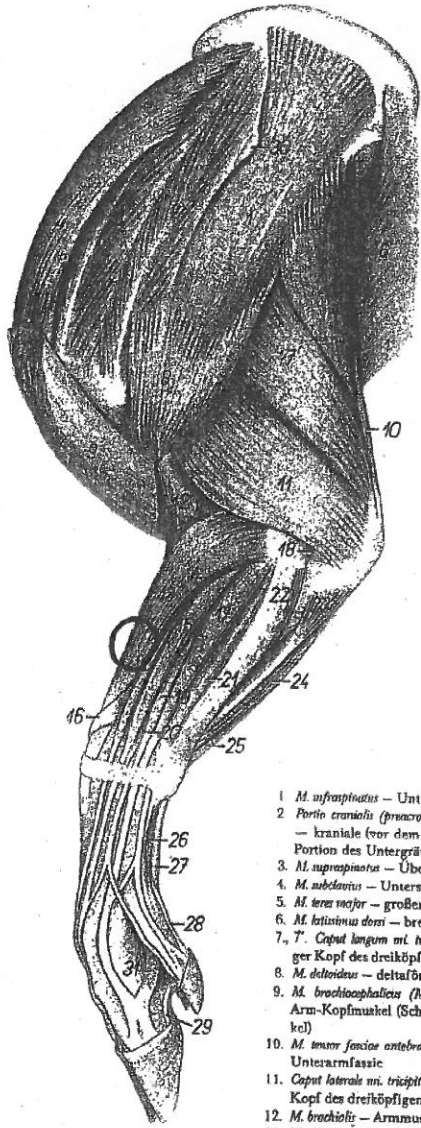
3. Wildursprungsschein:

Der Wildursprungsschein (Anlage) besteht aus einem Original und zwei Durchschriften.

Die Nummer der Wildmarke ist auf dem Wildursprungsschein einzutragen. Der Wildursprungsschein (Original und Durchschrift) ist vollständig ausgefüllt mit der Probe an die zuständige Behörde zu übergeben.

4. Freigabe:

Gemäß § 2 b Abs. 2 Satz 3 und 4 und § 4 Abs. 3 Satz 3 und 4 der Tierischen Lebensmittel-Hygieneverordnung (Tier-LMHV) darf der Jäger einen Tierkörper oder Fleisch von Wildschweinen oder Dachsen nur für den eigenen häuslichen Verbrauch nutzen bzw. die Abgabe kleiner Mengen tätigen, wenn der Untersucher auf dem Wildursprungsschein vermerkt hat, dass Trichinen nicht nachgewiesen worden sind, oder der Zeitpunkt erreicht ist, ab dem der Jäger laut Eintragung des Untersuchers im Wildursprungsschein über das Wildbret verfügen darf, und der Untersucher dem Jäger bis zu diesem Zeitpunkt nicht mitgeteilt hat, dass Trichinen nachgewiesen worden sind.



1. *M. infraspinatus* – Untergrätenmuskel
2. *Portio cranialis (prononominata) m. infraspinati* – kraniale (vor dem Grätenock liegende) Portion des Untergrätenmuskels
3. *M. supraspinatus* – Übergrätenmuskel
4. *M. subclavius* – Unterschlüsselbeinmuskel
5. *M. teres major* – großer Rundmuskel
6. *M. latissimus dorsi* – breiter Rückenmuskel
7. *Caput longum m. tricipitis brachii* – langer Kopf des dreiköpfigen Armmuskels
8. *M. deltoideus* – deltaförmiger Muskel
9. *M. brachiocephalicus (M. claviculobrachialis)* – Arm-Kopfmuskel (Schlüsselbein-Armmuskel)
10. *M. tensor fasciae antebrachii* – Spanner der Unterarmfascie
11. *Caput laterale m. tricipitis brachii* – lateraler Kopf des dreiköpfigen Armmuskels
12. *M. brachialis* – Armmuskel
13. *M. extensor carpi radialis* – radialer Strecker des Vorderfußwurzelgelenkes

- 14., 15., 19. *M. extensor digitorum communis* – gemeinsamer Zehenstrecker
14. *M. extensor digiti III* – Strecker der 3. Zehe
15. *M. extensor digiti II et III* – Strecker der 2. und 3. Zehe
16. *M. abductor digiti I longus* – langer Abzieher der 1. Zehe
17. *M. extensor digiti lateralis* – lateraler Zehenstrecker
18. *M. anconeus* – Ellbogenhöckermuskel
19. *M. extensor digiti IV et V* – Strecker der 4. und 5. Zehe
20. *M. extensor digiti II* – Strecker der 2. Zehe
21. *M. extensor digiti V* – Strecker der 5. Zehe
22. *M. extensor carpi ulnaris* – ulnarer Strecker des Vorderfußwurzelgelenkes
23. *Caput ulnare m. flexoris digitorum profundi* – Ellenkopff des tiefen Zehenbeugers
24. *Caput humerale m. flexoris digitorum profundi* – Oberarmkopf des tiefen Zehenbeugers
25. *M. flexor carpi ulnaris* – ulnarer Beuger des Vorderfußwurzelgelenkes
26. *M. abductor digiti V* – Abzieher der 5. Zehe
27. *Tendo m. flexoris digitorum superficialis* – Sehne des oberflächlichen Zehenbeugers
28. *Tendo m. flexoris digitorum profundi (Ramus ad digitum V)* – Sehne des tiefen Zehenbeugers (Ast zur 5. Zehe)
29. *Lig. interdigitale distale digiti IV et V* – distaler Zwischenzehenband der 4. und 5. Zehe
30. *Tuber spinosum scapulae* – Grätenbeule des Schulterblattes
31. *M. interossea IV* – 4. Zwischenknochenmuskel

1. *Cartilago xiphoides* – Schauffelknorpel
2. *Arca costalis* – Rippenbogen
3. *Parti sternalis diaphragmatis* – Brustbeinstiel des Zwerchfells
4. *Parti costalis diaphragmatis* – Rippenteil des Zwerchfells
5. *Centrum tendineum diaphragmatis* – Sehnen Spiegel des Zwerchfells
6. *Crus mediale dextrum diaphragmatis* – rechter medialer Zwerchfellpfeiler
7. *Crus mediale sinistrum diaphragmatis* – linker medialer Zwerchfellpfeiler
8. *Crus laterale dextrum diaphragmatis* – rechter lateraler Zwerchfellpfeiler
9. *Crus laterale sinistrum diaphragmatis* – linker lateraler Zwerchfellpfeiler
10. *Arctus lumbocostalis* – Lenden-Rippenbogen
11. *Portio abdominalis* – Bauchwand
12. *Oste XIV* – 14. Rippe
13. *Processus costarius vertebrae humilis I* – Rippenfortsatz des 1. Lendenwirbels
14. *M. psoas major* – großer Lendenmuskel
15. *M. psoas minor* – kleiner Lendenmuskel
16. *M. quadratus lumborum* – viereckiger Lendenmuskel
17. *V. cava caudalis* – kaudale Hohlvene

18. *Glandula suprarenalis dextra* – rechte Nebenniere
19. *Glandula suprarenalis sinistra, A. mesenterica cranialis* – linke Nebenniere, kraniale Gekrösearterie
20. *Ren sinister* – rechte Niere
21. *Ren sinister* – linke Niere
22. *A. et V. renalis dextra* – rechte Nierenarterie und -vene
23. *A. et V. renalis sinistra* – linke Nierenarterie und -vene
24. *Aorta, Unter sinister* – große Körperschlagader, linker Harnleiter
25. *A. coeliaca* – Bauchhöhlenarterie
26. *Esophagus* – Speiseröhre
27. *Ln. renalis* – Nierenlymphknoten
28. *Ureter dexter* – rechter Harnleiter
29. *A. et V. testicularis* – Hodenarterie und -vene
30. *Ductus deferens, A. ductus deferentis* – Samenstrang, Samenstrangarterie
31. *V. ilioa communis, A. ilioa externa* – gemeinsame Darmbeinvene, äußere Darmbeinarterie
32. *A. et V. ilioa interna* – innere Darmbeinarterie und -vene
33. *A. umbilicalis, V. ilioa externa* – Nabelarterie, äußere Darmbeinvene

34. *A. et V. circumflexa iliū profunda* – tiefe Darmbeinkranzarterie und -vene
35. *Anulus inguinalis profundus* – tiefer Leistenring
36. *Rectum* – Mastdarm
37. *Vesica urinaria* – Harnblase

38. *Ln. iliaci mediales* – mediale Darmbeinlymphknoten
39. *A. mesenterica caudalis* – kaudale Gekrösearterie
40. *Vn. phrenica cranialis* – kraniale Zwerchfellvenen

