



Zusammenfassung des Badegewässerprofils

Name des Badegewässers	BRAHMSEE , JUGENDHEIM, ZELTPLATZ
Badegewässer-ID	DESH_PR_0242
EU-Mitgliedsstaat	Deutschland
Bundesland	Schleswig-Holstein
Kreis	Rendsburg-Eckernförde
Gemeinde	LANGWEDEL
WaterbodyName	Brahmsee
NationalWaterUnitName	Brahmsee
RiverBasinDistrictName	Elbe

Zuständige Behörde Kreis Rendsburg-Eckernförde
Fachdienst Gesundheitsdienste
Kaiserstr. 8
24768 Rendsburg
Tel. 04331/202-560
gesundheitsschutz@kreis-rd.de
Verantwortlich: Herr Wolfgang Tismer

Betreiber Zeltplatz Brahmsee, Rainer Bartram, Hellwisch 1, 22391 Hamburg

Bearbeitungsstand September 2018

Beschreibung der Badestelle

Die Badestelle ist am Jugendzeltplatz gelegenen und entsprechend stark ist die Frequentierung während der Ferien. An der Badestelle gibt es keine Liegewiese o.ä., der Uferbereich ist sandig, die Sohle flach abfallend.



Abbildung 1: Bild der Badestelle



Beschreibung des Gewässers

Der Brahmsee ist ein typischer Flachland- oder auch Tieflandsee im Zentrum von Schleswig-Holstein. Er befindet sich ca. 20 km südwestlich der Landeshauptstadt Kiel im Naturpark Westensee, ist ca. 100 ha groß und bis zu 10,4 m tief. Das Volumen beträgt 5.946.000 m³ mit einer theoretischen Wasseraufenthaltszeit von knapp über 0,3 Jahren. Der See gehört zum Naturpark Westensee, einem Landschaftsbereich, der im Landschaftsplan von Schleswig-Holstein vor allem zur Erholungsnutzung ausgewiesen wird. An den Seeufern befinden sich daher viele Ferienhäuser, Zeltplätze und die Jugendfreizeitheime. Bis in die neunziger Jahre des letzten Jahrhunderts wurde der See gewerblich befischt. Heute wird er lediglich als Angelgewässer von Freizeitanglern genutzt. Der See befindet sich im Privateigentum. Ein Befahren und Beangeln ist nur den Anliegern gestattet, die eine Erlaubnis des Eigentümers käuflich erworben haben. Bei dem See handelt es sich um einen eiszeitlichen Rinnensee, der auf die Weichseleiszeit zurückgeht. Er ist mit dem Pohlsee im Norden und dem Borgdorfer See im Süden Bestandteil einer sogenannten glazialen Rinne. Die Größe des Einzugsgebietes beträgt 59 km².

(Quelle: Landwirtschafts- und Umweltportal Schl.-H.,
[http://www.umweltdaten.landsh.de/nuis/wafis/seen/seenanzeige.php?see=brahmsee
&alle=ja](http://www.umweltdaten.landsh.de/nuis/wafis/seen/seenanzeige.php?see=brahmsee&alle=ja), abgerufen am 18.08.2017)

Betrachtungsbereich

Mit 62 km² Größe umfasst der Betrachtungsbereich in der Hauptsache landwirtschaftlich genutzte Flächen. Weideflächen im unmittelbaren Uferbereich haben das Schwemmen von Nutztvieh zur Folge. Er umfasst das gesamte Gewässersystem aus Brahmsee, Wardersee, Borgdorfer See und Pohlsee einschließlich deren Zuläufe. Zwei kommunale Kläranlagen, 64 Hauskläranlagen sowie 40 Regenwassereinleitungen benutzen die einleitenden Gewässer als Vorflut. Im Betrachtungsbereich befinden sich ferner 3 Campingplätze, 12 Deponien und Altlasten, 18 Bootsliegendeplätze, 1 Viehtränke (Schwemmen) und die Abläufe aus 3 Fischteichanlagen. Rund um den Brahmsee gibt es ausgedehnte Gebiete mit Bebauung durch Wochenendhäuser.

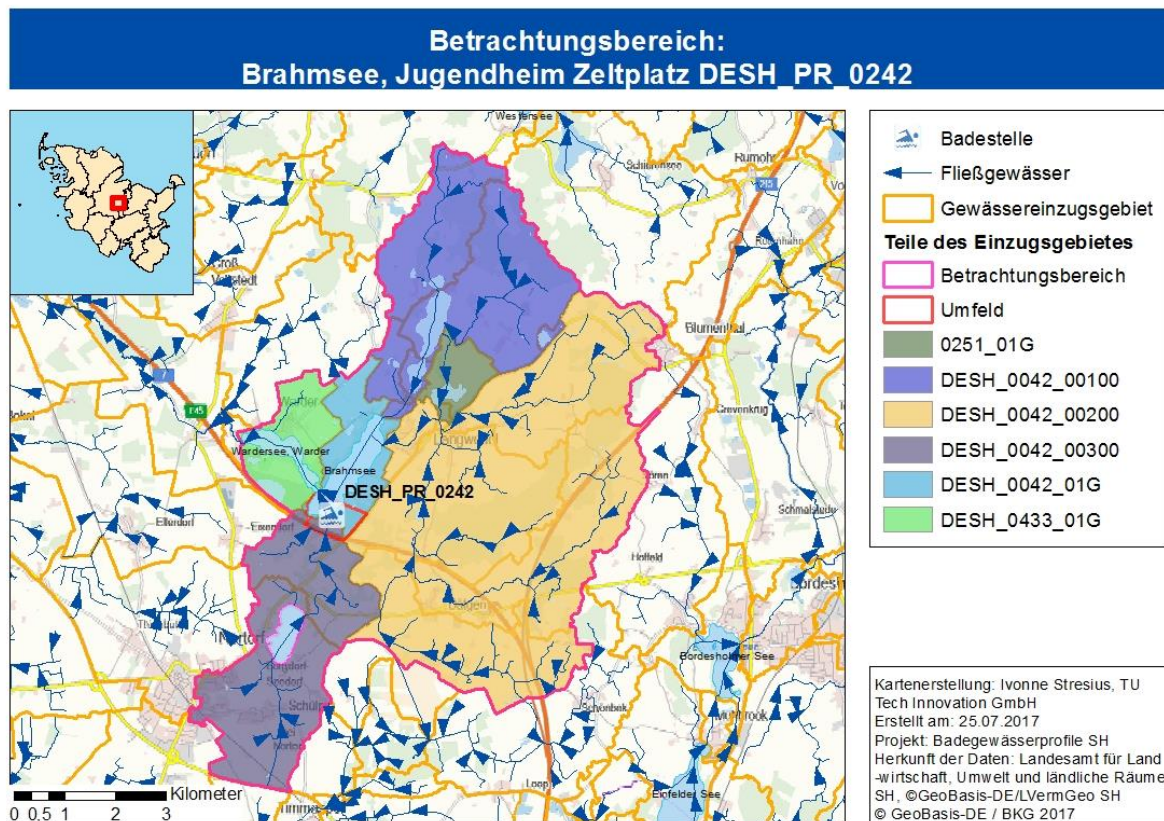


Abbildung 2: Betrachtungsbereich der Badestelle

Umfeld

Im 1 km² umfassenden Umfeld finden sich sowohl Siedlungsflächen als auch landwirtschaftlich genutzte Flächen, zu einem großen Teil ist das Umfeld jedoch baumbestanden.

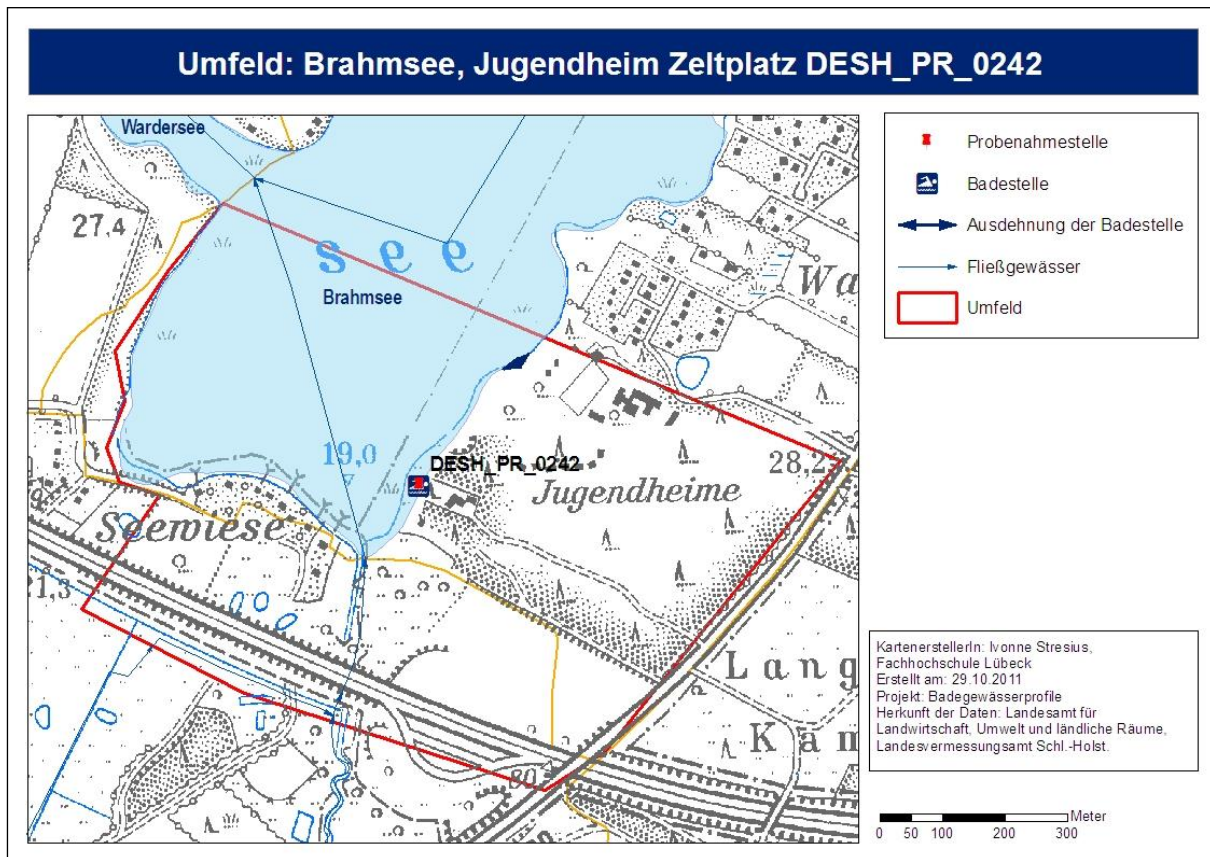


Abbildung 3: Umfeld der Badestelle

Sonderprogramme
nicht notwendig

Relevante Verschmutzungsquellen

Als relevante Verschmutzungsquellen konnten die landwirtschaftliche Flächennutzung, die Einleitungen aus Drainagen, eine Viehtränke und zwei kommunale Kläranlagen identifiziert werden.

Gesamtbewertung

Relevante Quellen können die Abschwemmungen und Drainagewasser aus landwirtschaftlich genutzten Flächen und die beiden kommunale Kläranlagen sein. Von besonderer Relevanz wird hierbei das Schwemmen von Nutzvieh sein. Auf der Basis der bisher vorliegenden Untersuchungsbefunde kann davon ausgegangen werden, dass die Badestelle für kurzzeitige Verschmutzungen nicht anfällig ist, bisher war die Bewertung stets "ausgezeichnet". Der See hat kein Potential für die Massenvermehrung von Cyanobakterien.. Über Beeinträchtigungen durch Zerkarien liegen keine Erkenntnisse vor.



Erläuterungen

Betrachtungsbereich

Als Betrachtungsbereich werden das Umfeld der Badestelle sowie die relevanten Teile der Einzugsgebiete der oberirdischen Gewässer definiert. Der Betrachtungsbereich umfasst das hydrologische Einzugsgebiet einer Badestelle, innerhalb dessen das Wasser in weniger als 24 Stunden zur Badestelle gelangen und somit Bakterien aus Verschmutzungsquellen in relevanter Menge zur Badestelle transportieren kann.

Umfeld

Das Umfeld einer Badestelle ist das unmittelbar an eine Badestelle angrenzende Gebiet.

KBE

Koloniebildende Einheiten, Maßeinheit für die Bakterienzahl

E.coli und Enterokokken

Escherichia coli und intestinale Enterokokken sind Bakterien, die im Darmtrakt von Warmblütern (Säugetiere, Vögel) vorkommen und deren Konzentration in Badegewässern als Indikatoren für eine Verunreinigung des Wassers durch Fäkalien gemessen wird.